

伊藤ハム米久ホールディングス株式会社
(東証プライム：2296)

2023年度 通期 (4-3月) 決算説明資料

2024年5月2日

01	決算ハイライト		
	・ 2023年度	実績	3-10
	・ 2024年度	予想	12-19
02	決算補足データ		21-27
03	外部環境データ		29-40

※2023年10月1日付で、株式併合（普通株式5株を1株に併合）を実施。前期配当金は、前期に株式併合が行われたと仮定し、算定しています。

※億円未満は四捨五入

2023年度 実績

全社

- ✓ 売上高は前年比+3.6%の増収、経常利益は▲0.0%の前年並みと、業績予想を上回った
- ✓ 年間配当金は125円、前年比+5円の増配、配当性向45.7%の予定

セグメント別

- ✓ 加工食品：売上高は前年比+4.0%、経常利益は+76.7%と、増収増益
原材料価格は高止まりも、着実に価格改定効果を積み上げ増益に転換
- ✓ 食肉：売上高は前年比+3.2%、経常利益は▲17.7%と、増収減益
国内事業は増益も、海外事業の減益をカバーし切れず

2024年度 予想

- ✓ 売上高は前年比+1.5%、経常利益は+1.8%の増収増益の計画
- ✓ セグメント利益は、加工食品が前年比+5.0%、食肉が+2.0%と増益の計画
両セグメントとも基礎収益力の底上げに注力
- ✓ 年間配当金は145円、前年比+20円の増配、DOE3.0%を予定
内、70円は中間配当を実施予定

- ✓ 売上高は、食肉価格高止まり、加工食品の価格改定等により、前年比+329億円（+3.6%）の増収
- ✓ 経常利益は、下期に前年比+39億円の増益となり、前回予想を+10億円上回った

23年度通期 実績

単位：億円

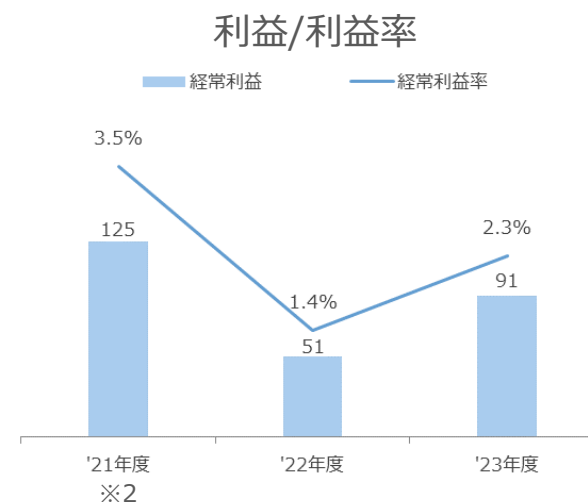
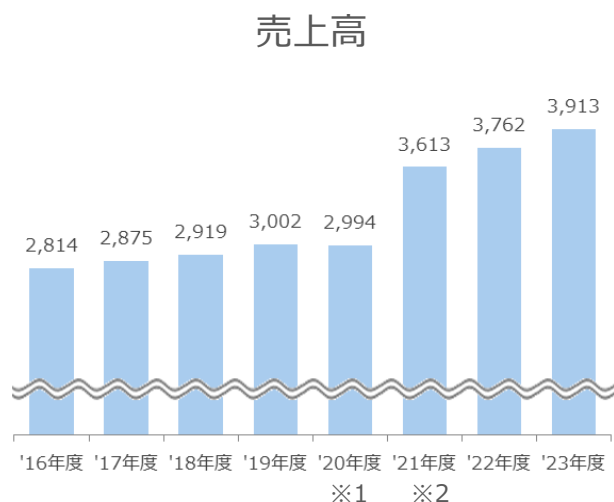
	金額	利益率	前年比		前回予想 (2/6開示)	予想比 増減額
			増減額	増減率		
売上高	9,556	-	+329	+3.6%	9,300	+256
営業利益	223	2.3%	▲7	▲2.9%	230	▲7
経常利益	260	2.7%	▲0	▲0.0%	250	+10
当期純利益	156	1.6%	▲14	▲8.4%	150	+6

- ✓ 価格改定効果等が原材料価格・物流費の上昇に伴うコスト増を上回り、
経常利益は+39億円（+76.7%）の増益。前回予想を上回った

セグメント別 23年度 通期 実績

単位：億円

		金額	利益率	前年比		前回予想 (2/6開示)	予想比 増減額
				増減額	増減率		
加工食品 事業	売上高	3,913	-	+151	+4.0%	3,800	+113
	経常利益	91	2.3%	+39	+76.7%	85	+6

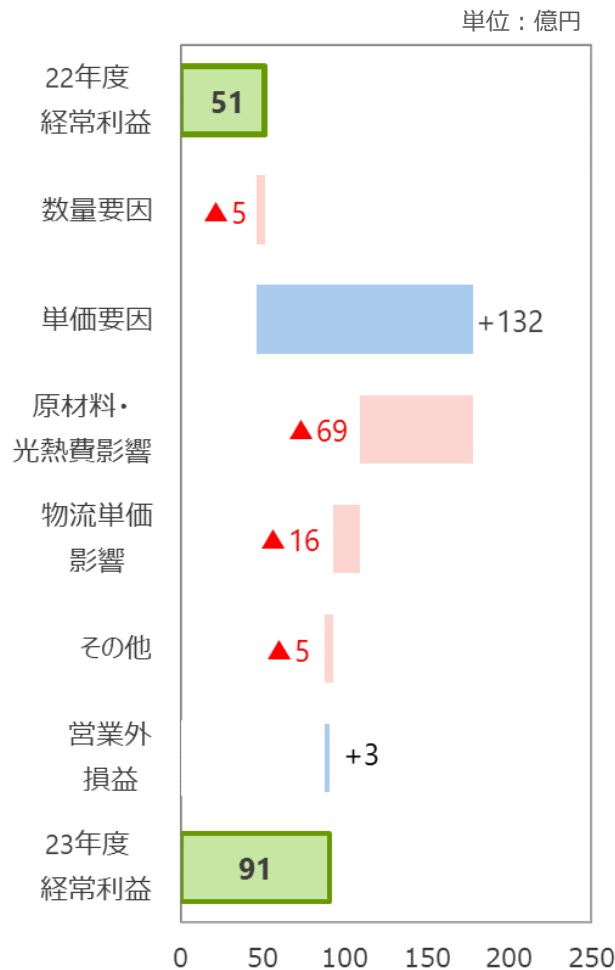


※1:売上高および利益率は、'20年度より新収益認識基準適用後数値

※2:売上高、利益、利益率のいずれも'21年度よりセグメント変更後数値

- ✓ 販売単価は、ハム・ソーセージ・調理加工食品ともに+5.1%上昇
- ✓ 価格改定効果など単価要因（+132億円）が原材料価格・光熱費・物流単価影響（▲85億円）を上回った

経常利益増減要因



【数量要因】

・価格改定および消費者の買い控えにより数量減

【単価要因】

・価格改定効果 + 128億円
 ・その他改善効果 + 4億円

《 重量・金額 実績 》

	アズコ除く 23年度通期（累計） 自社			（参考） 23年度4-2月 市況	
	重量	金額	販売単価	重量※1	金額※2
ハム・ソーセージ	▲1.8%	+3.3%	+5.1%	▲2.6%	-
調理加工食品	▲0.8%	+4.3%	+5.1%	-	+4.7%

※1 「食肉加工品生産数量」ハム・ソーセージ国内流通量（国内+輸入）

※2 「総務省家計調査」2人以上世帯当たり支出金額_名目増減率_前年同月比

【原材料、光熱費影響】

・主原料 ▲ 45億円
 ・副原料 ▲ 36億円
 ・光熱費等 + 12億円

【物流単価影響】

・燃料費の上昇等 ▲ 16億円

23年度通期 詳細

単位：億円

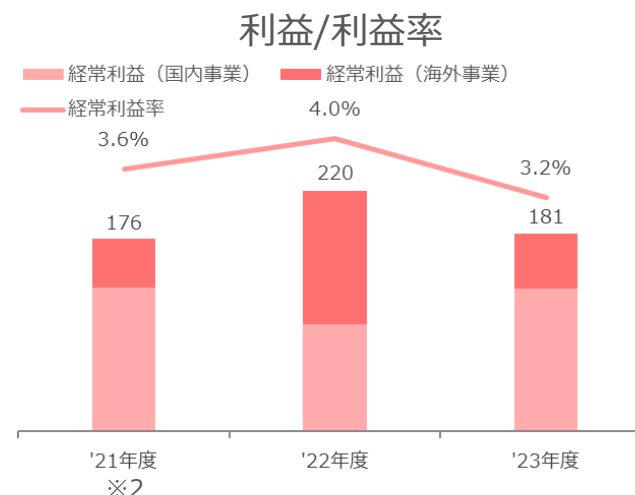
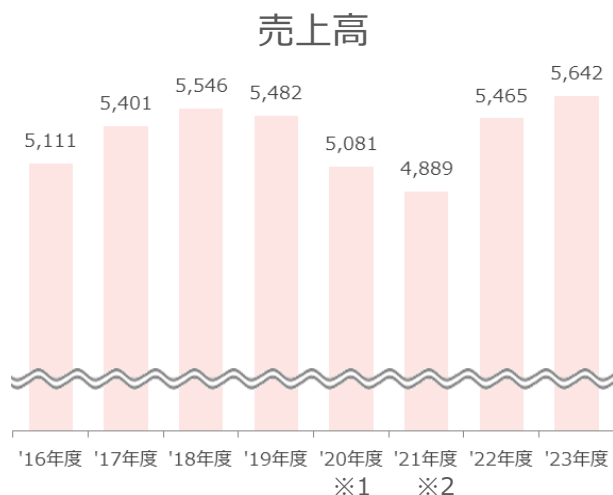
	上期	下期	通期
	実績	実績	実績
22年度 経常利益	42	9	51
数量要因	+3	▲8	▲5
単価要因	+75	+57	+132
原材料・光熱費影響	▲73	+4	▲69
物流単価影響	▲10	▲7	▲16
その他	▲3	▲2	▲5
営業外損益	+1	+2	+3
23年度 経常利益	35	55	91

- ✓ 国内事業は収益改善施策を着実に進め+38億円の増益も、牛肉価格下落によるアンズコフーズの減益が響き、事業全体では経常利益▲39億円（▲17.7%）の減益

セグメント別 23年度 通期 実績

単位：億円

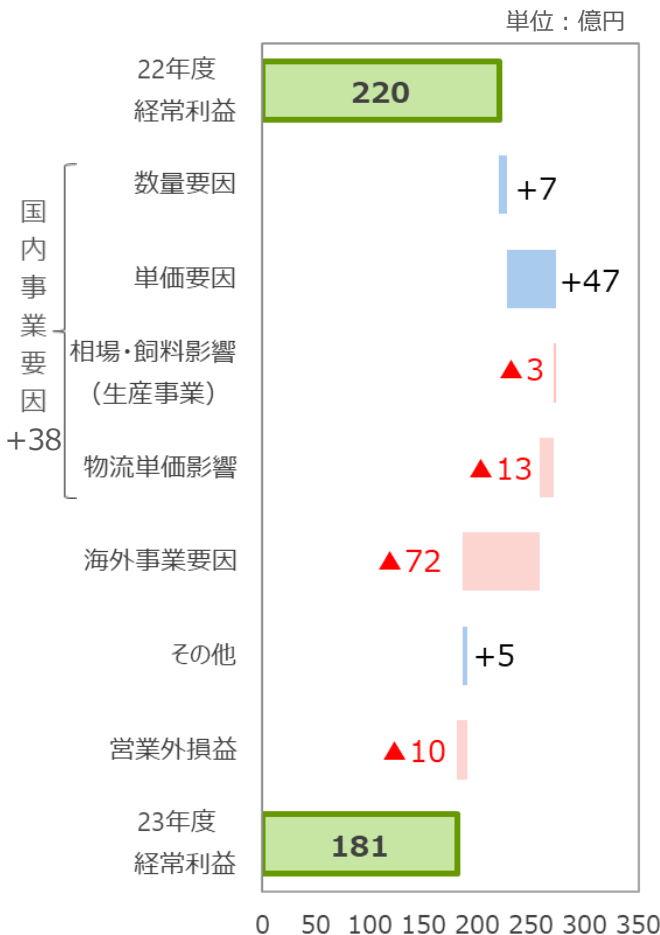
		金額	利益率	前年比		前回予想 (2/6開示)	予想比 増減額
				増減額	増減率		
食肉 事業	売上高	5,642	-	+177	+3.2%	5,500	+142
	経常利益	181	3.2%	▲39	▲17.7%	177	+4



※1:売上高および利益率は、'20年度より新収益認識基準適用後数値 ※2:売上高、利益、利益率のいずれも'21年度よりセグメント変更後数値

- ✓ 国内事業は、収益管理強化などにより収益改善（+38億円）
- ✓ 海外事業は、牛肉の輸出価格下落等の影響により▲72億円減益

経常利益増減要因



【数量要因】

・国産豚、輸入鶏を中心に全畜種で数量増

【単価要因】

・収益管理強化により、輸入牛、輸入鶏の収益が大きく改善

《重量・金額 実績》

	自社(アンズコ除く)		4-2月 市況 ※ 推定出回り量
	重量	金額	
牛肉	+6.2%	+4.6%	▲1.3%
豚肉	+3.6%	+3.8%	+0.5%
鶏肉	+6.8%	+9.2%	+2.3%

※ 加工品仕向を除く部分肉ベース（当社試算）

【相場・飼料影響（生産事業）】

・配合飼料価格の上昇及び、下期に国産鶏の相場が昨年より下落しマイナス影響

【海外事業要因】

・牛肉、羊肉の輸出価格の下落
・NZ現地での人件費等の上昇、海上運賃の上昇

【物流単価影響】

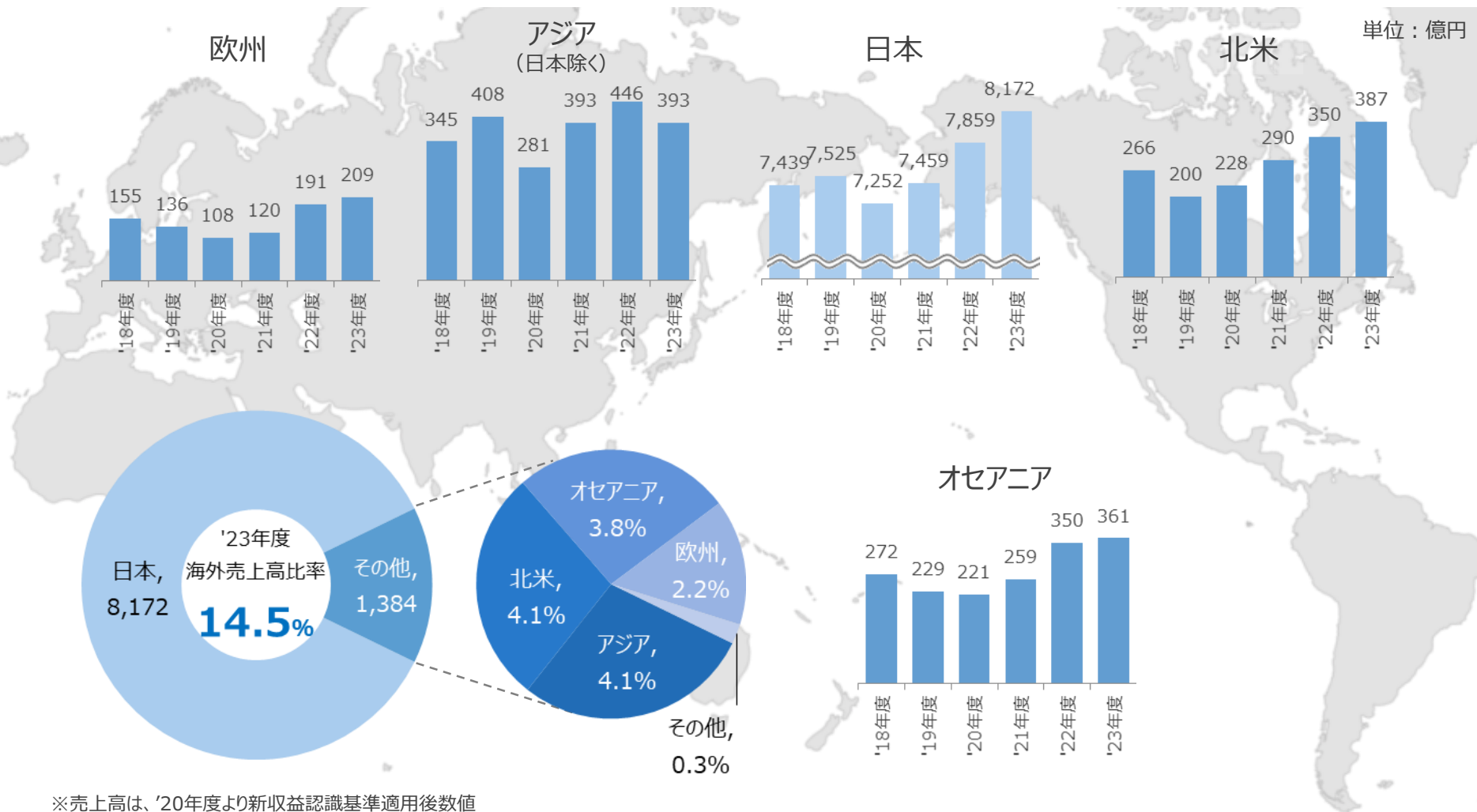
・エネルギー価格上昇および庫腹不足による保管料の増加

23年度通期 詳細

単位：億円

	上期	下期	通期
	実績	実績	実績
22年度 経常利益	126	94	220
国内事業要因	+38	+38	+38
数量要因	+5	+2	+7
単価要因	+21	+26	+47
相場・飼料影響 (生産事業)	+4	▲7	▲3
物流単価影響	▲6	▲7	▲13
海外事業要因	▲54	▲18	▲72
その他	+3	+2	+5
営業外損益	▲4	▲5	▲10
23年度 経常利益	95	86	181

- ✓ 海外売上高は、主にアンズコフーズの牛肉・羊肉の輸出
- ✓ アンズコフーズの販売網を活かした和牛の輸出強化もあり、欧州と北米向けが伸長



- ✓ グループ組織再編（2023年4月付）に伴い、セグメント区分を一部変更
- ✓ 本資料の前年（2022年度）実績は、いずれもセグメント区分変更後の組替値を使用しており、前年公表値とは異なります

参考：前年（2022年度）セグメント区分変更前後比較

単位：億円

		2022年度														
		上期			3Q			4Q			下期			通期		
		変更後 (新)	変更前 (旧)	変更 影響値	変更後 (新)	変更前 (旧)	変更 影響値	変更後 (新)	変更前 (旧)	変更 影響値	変更後 (新)	変更前 (旧)	変更 影響値	変更後 (新)	変更前 (旧)	変更 影響値
加工 食品 事業	売上高	1,820	1,798	+22	1,077	1,062	+15	865	852	+13	1,942	1,914	+29	3,762	3,712	+50
	経常利益	42	46	▲4	34	37	▲2	▲25	▲23	▲2	9	14	▲4	51	60	▲8
	経常利益率(%)	2.3	2.5	▲0.2	3.2	3.5	▲0.3	▲2.9	▲2.7	▲0.2	0.5	0.7	▲0.2	1.4	1.6	▲0.2
食 肉 事業	売上高	2,660	2,660	+0	1,459	1,463	▲4	1,345	1,349	▲3	2,804	2,811	▲7	5,465	5,471	▲7
	経常利益	126	123	+4	66	63	+3	28	29	▲1	94	92	+2	220	215	+6
	経常利益率(%)	4.8	4.6	+0.1	4.5	4.3	+0.2	2.1	2.2	▲0.1	3.3	3.3	+0.1	4.0	3.9	+0.1
そ の 他 ・ 調 整	売上高	0	22	▲22	0	12	▲12	0	10	▲10	0	22	▲22	0	44	▲44
	経常利益	▲7	▲7	▲0	▲2	▲1	▲1	▲3	▲6	+3	▲4	▲7	+3	▲11	▲14	+3

主な変更点

- (売上) 物流子会社の管掌をその他セグメントから加工食品事業セグメントへ移管
- (販管費) 間接部門経費の各セグメントへの配賦率を変更
- (営業外損益) 一部持分法適用会社の管掌をその他セグメントから加工食品セグメントへ移管

01	決算ハイライト		
	・ 2023年度	実績	3-10
	・ 2024年度	予想	12-19
02	決算補足データ		21-27
03	外部環境データ		29-40

- ✓ 全社で基礎収益力の底上げに取り組み、経常利益 + 5億円の増益を見込む
- ✓ 年間配当金は145円、前年比 + 20円の増配、DOE3.0%を予定

24年度通期 業績予想

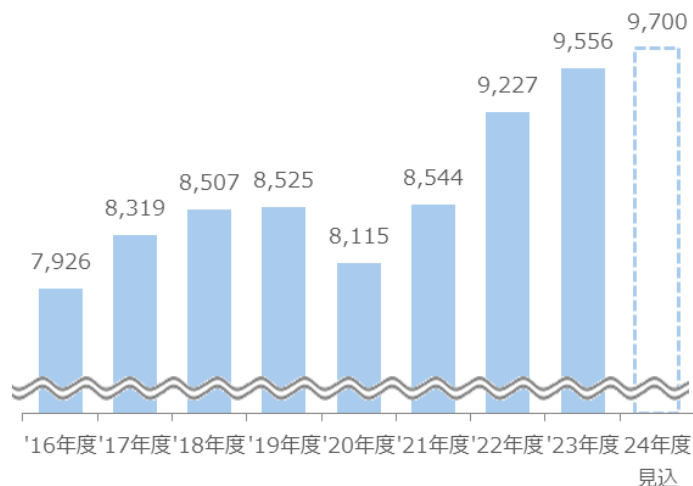
単位：億円

	金額	利益率	前年比	
			増減額	増減率
売上高	9,700	-	+144	+1.5%
営業利益	250	2.6%	+27	+11.9%
経常利益	265	2.7%	+5	+1.8%
当期純利益	160	1.6%	+4	+2.9%

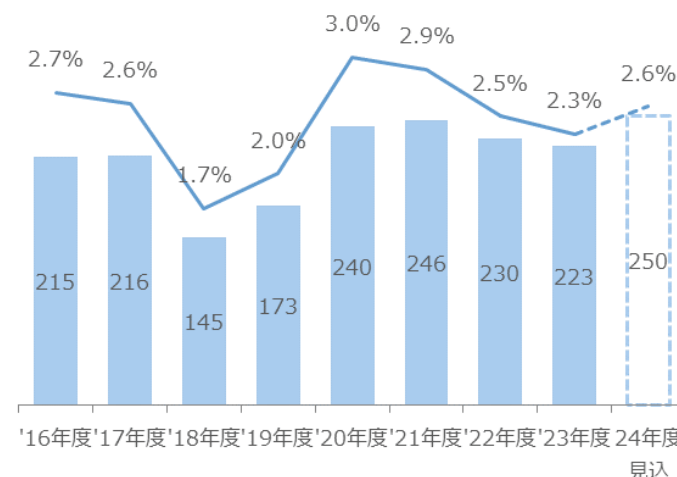
	年間配当金 (円)	DOE (%)
24年度（予想）	145	3.0
23年度（予定）	125	2.7

単位：億円

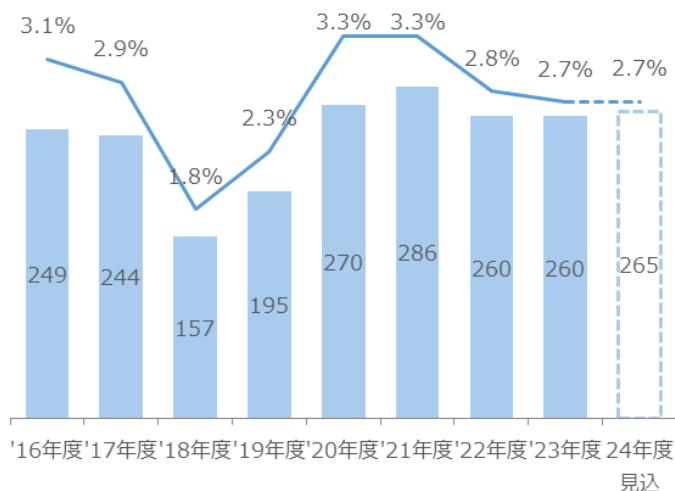
売上高



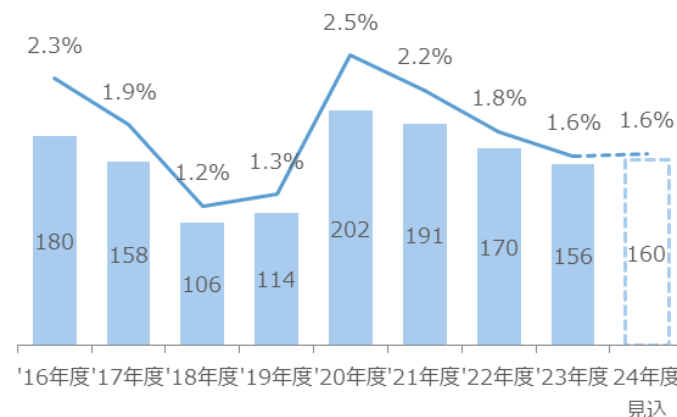
営業利益/利益率



経常利益/利益率



当期純利益/利益率



※売上高および利益率は、'20年度より新収益認識基準適用後数値

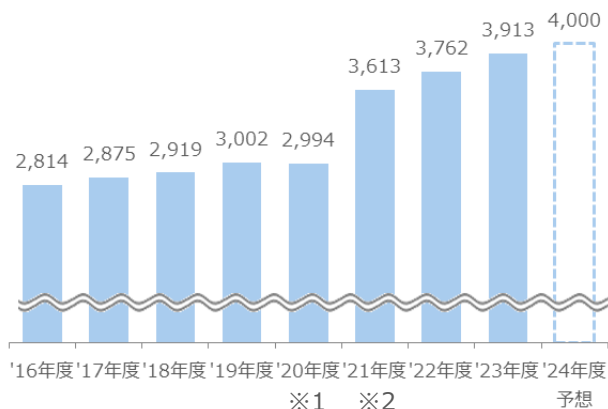
- ✓ 原材料価格や物流費がさらに上昇する見込みであるが、価格改定や内部改善でカバーし、
経常利益+4億円（+5.0%）増益を見込む

セグメント別 24年度通期 業績予想

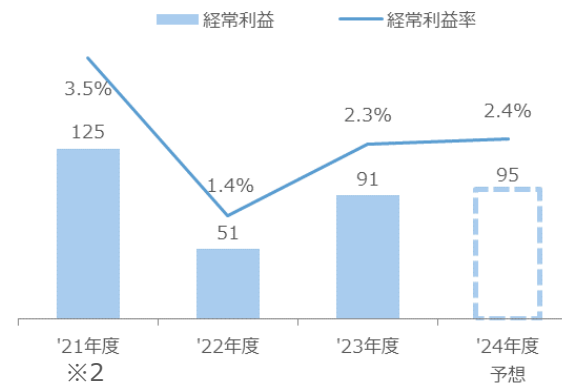
単位：億円

		金額	利益率	前年比	
				増減額	増減率
加工食品 事業	売上高	4,000	-	+87	+2.2%
	経常利益	95	2.4%	+4	+5.0%

売上高



利益/利益率

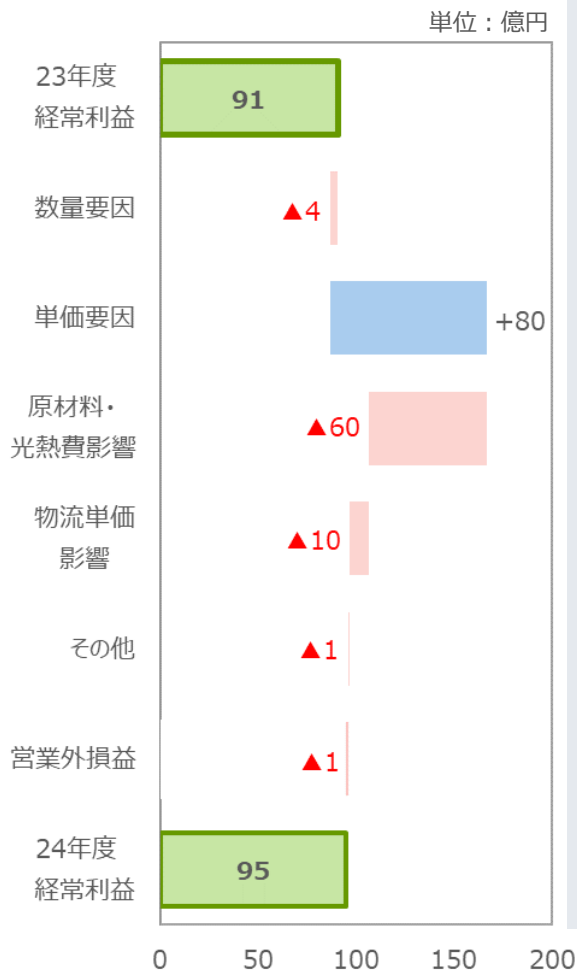


※1:売上高および利益率は、'20年度より新収益認識基準適用後数値

※2:売上高、利益、利益率のいずれも'21年度よりセグメント変更後数値

- ✓ 価格改定の着実な浸透、内部改善等により、単価要因は年間+80億円を見込む
- ✓ 原材料価格・物流費等はさらに上昇し、年間▲70億円を見込む

経常利益増減要因



【数量要因】

・価格改定及び、インフレによる消費変化で数量減を見込む

【単価要因】

・価格改定の実行
 ・付加価値商品の投入
 ・主要ブランド強化
 ・その他内部改善

+ 80億円

《重量・金額 予想》 ※アンズコ除く

	重量	金額	販売単価
ハム・ソーセージ	▲0.9%	+1.7%	+2.6%
調理加工食品	▲0.7%	+2.8%	+3.5%

【原材料、光熱費影響】

・主原料 ▲ 52億円
 ・副原料 ± 0億円
 ・光熱費等 ▲ 8億円

【物流単価影響】

▲ 10億円

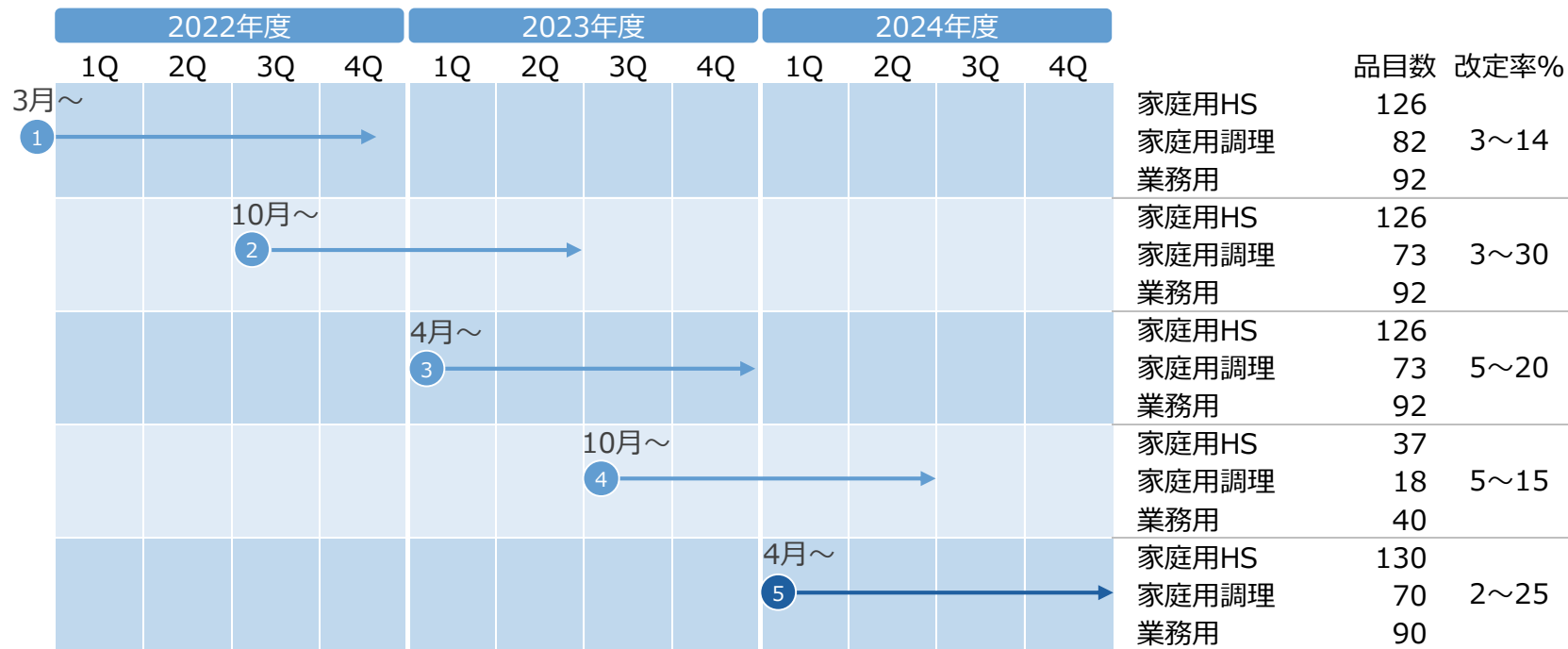
24年度通期 詳細

単位：億円

	上期 予測	下期 予測	通期 予測
23年度 経常利益	35	55	91
数量要因	▲3	▲1	▲4
単価要因	+42	+38	+80
原材料・光熱費影響	▲40	▲20	▲60
物流単価影響	▲6	▲4	▲10
その他	▲0	▲1	▲1
営業外損益	+0	▲1	▲1
24年度 経常利益	28	67	95

- ✓ 2024年度には価格改定効果が、原材料等のコスト増に追い付く想定
- ✓ 今後も市況等の外部環境変化に応じ、タイムリーな価格改定を検討していく

●価格改定まとめ



価格改定
効果

+115 億円 +128 億円 + 80 億円（見込）

原材料・
光熱費影響

▲158 億円 ▲ 69 億円 ▲ 60 億円（見込）

物流単価
影響

▲ 7 億円 ▲ 16 億円 ▲ 10 億円（見込）

22
～
24
年度
累計

+323 億円

▲287 億円

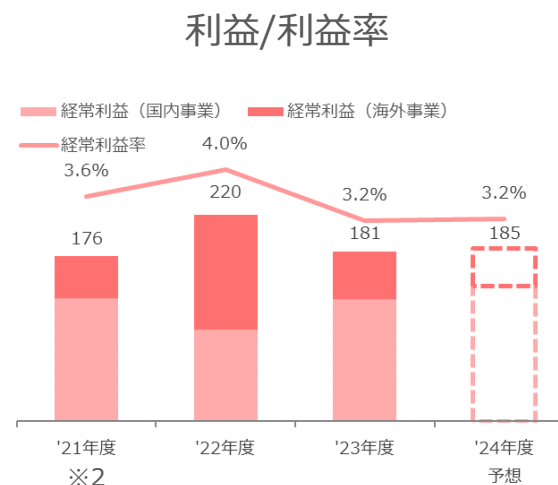
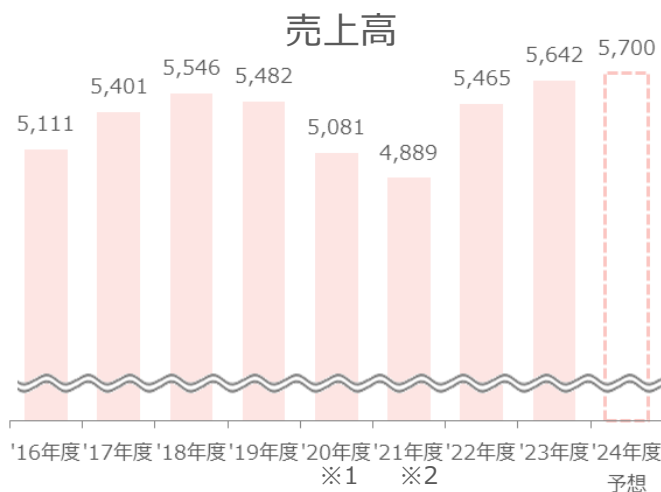
▲ 33 億円

- ✓ 国内事業はリスク管理の高度化により増益となり、海外事業の牛肉輸出価格の回復遅れや羊肉輸出価格下落などによる減益をカバーし、事業全体で+4億円増益を見込む

セグメント別 24年度通期 業績予想

単位：億円

		金額	利益率	前年比	
				増減額	増減率
食肉事業	売上高	5,700	-	+58	+1.0%
	経常利益	185	3.2%	+4	+2.0%

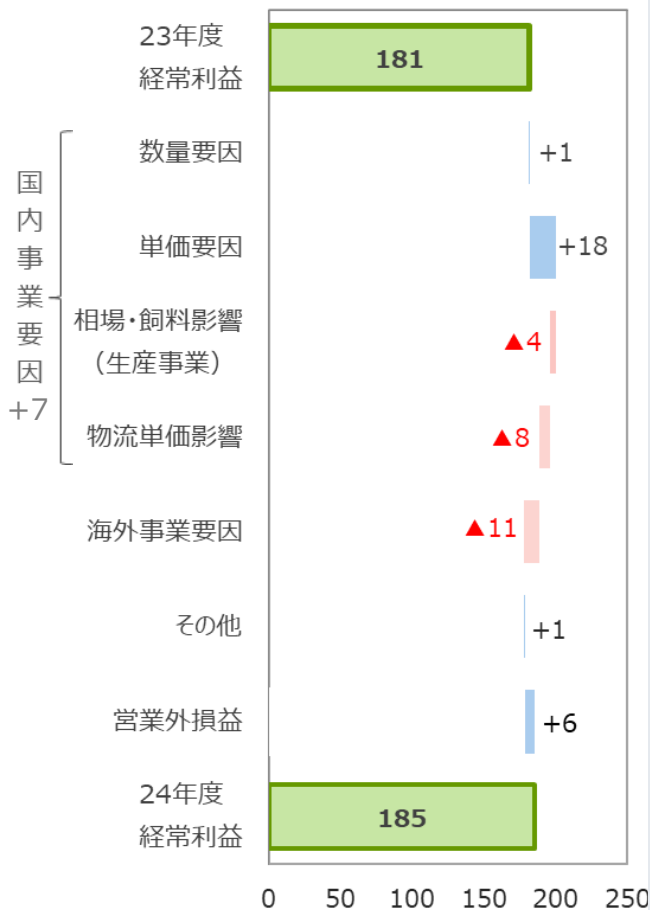


※1:売上高および利益率は、'20年度より新収益認識基準適用後数値 ※2:売上高、利益、利益率のいずれも'21年度よりセグメント変更後数値

- ✓ 国内事業は、リスク管理の高度化に取り組み、単価要因+18億円を見込む
- ✓ 海外事業は、牛肉輸出価格の回復遅れ、羊肉輸出価格下落など、▲11億円を見込む

経常利益増減要因

単位：億円



【数量要因】

・上期を中心に外食需要の伸長

【単価要因】

・製販連動した収益管理・在庫管理の徹底
 ・和牛輸出強化によるマージンミックス改善

《重量・金額 予想》 ※アンズコ除く

	重量	金額
牛肉	▲2.5%	+0.7%
豚肉	▲1.6%	+0.5%
鶏肉	+5.4%	+4.4%

【相場・飼料影響（生産事業）】

・配合飼料価格の高止まり
 ・国産鶏の相場下落（上期）

【海外事業要因】（アンズコフーズ）

・牛肉輸出価格回復遅れ、羊肉輸出価格下落
 ・NZ現地の人件費等の上昇
 ・世界的な海上輸送の混乱などによる運賃の上昇

24年度通期 詳細

単位：億円

	上期	下期	通期	
	予測	予測	予測	
23年度 経常利益	95	86	181	
国内事業要因 +7	数量要因	+2	▲1	+1
	単価要因	+11	+7	+18
	相場・飼料影響 (生産事業)	▲4	+0	▲4
	物流単価影響	▲5	▲3	▲8
	海外事業要因	▲14	+4	▲11
その他	+0	+1	+1	
営業外損益	+6	+1	+6	
24年度 経常利益	91	94	185	

- ✓ 国内事業：リスク管理の高度化による収益改善に取り組み、骨太な事業構造にしていく
- ✓ 海外事業：各取り組みにより基礎収益力は向上している。今後も継続的に高めていく

●リスク管理の高度化

輸入牛・輸入鶏 粗利益増減（前年同期比）

※数量増減による影響を含む

'23年度通期実績

+ **60** 億円

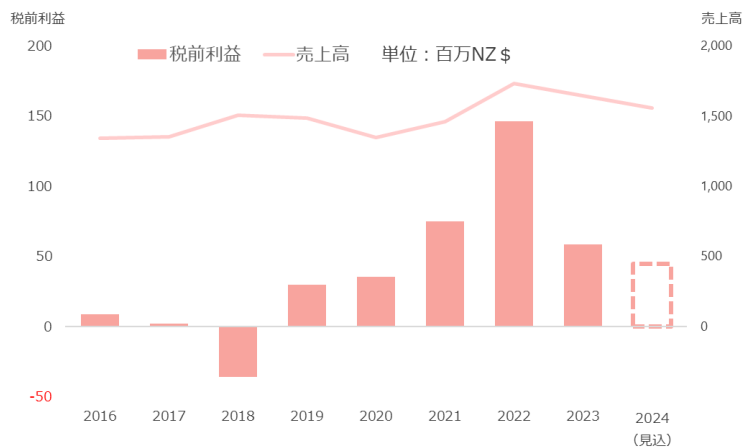
1Q：+13億円
2Q：+18億円
3Q：+13億円
4Q：+16億円

'24年度 リスク管理高度化の取り組み

- 調達先の拡充による、疾病、地政学リスク低減
- 不採算取引や仕入れ条件の見直し
- 在庫管理の精緻化
- 信用・成約リスク管理の徹底

製販連動した収益管理、在庫管理を徹底し、バリューチェーンの最適化を図る

●アンズコフーズ業績推移



●外部環境

生産量予測 前年比	FY2023	FY2024	
豪州産牛肉*1	+ 18.4%	+ 10.7%	NZ産牛肉と輸出で競合
米国産牛肉*2	▲ 4.7%	▲ 1.9%	NZ産牛肉の主要輸出先

資料：※1 MLA, ※2 USDA

－要因

- ・ NZ現地のインフレにより、人件費などの生産コストは上昇傾向
- ・ 世界的な海上輸送の混乱により、海上運賃は上昇傾向

＋要因

- ・ 米国産牛肉の生産量減少を受け、米国現地価格は上昇

厳しい外部環境が続くが、進めてきた取り組みを継続し、基礎収益力向上を図る

国内事業

海外事業

01	決算ハイライト		
	・ 2023年度	実績	3-10
	・ 2024年度	予想	12-19
02	決算補足データ		21-27
03	外部環境データ		29-40

業績推移

単位：億円

	22年度	23年度	
	通期	通期	増減
売上高	9,227	9,556	+329
売上原価	7,926	8,230	+305
売上総利益	1,301	1,326	+24
売上比 (%)	14.1	13.9	▲0.2
販売費及び一般管理費	1,071	1,102	+31
売上比 (%)	11.6	11.5	▲0.1
営業利益	230	223	▲7
売上比 (%)	2.5	2.3	▲0.2
営業外損益	31	37	+7
経常利益	260	260	▲0
売上比 (%)	2.8	2.7	▲0.1
特別損益	▲11	▲35	▲24
税金等調整前利益	250	225	▲25
当期純利益	170	156	▲14
売上比 (%)	1.8	1.6	▲0.2

地域別売上高

単位：億円

	22年度	23年度	
	通期	通期	増減
売上高	9,227	9,556	+329
日本	7,859	8,172	+314
海外計	1,368	1,384	+15
(海外比率%)	14.8	14.5	▲0.3
アジア	446	393	▲53
北米	350	387	+38
オセアニア	350	361	+11
欧州	191	209	+18
その他	32	33	+1

販管費および一般管理費

単位：億円

	22年度	23年度	
	通期	通期	増減
売上高	9,227	9,556	+ 329
販管費計	1,071	1,102	+ 31
売上比 (%)	11.6	11.5	▲0.1
人件費	361	366	+ 5
物流費	446	472	+ 26
広告宣伝費・販促費	49	47	▲2
包装費	18	17	▲2
減価償却費	17	16	▲0
その他経費	180	184	+ 3

営業外損益

単位：億円

	22年度	23年度	
	通期	通期	増減
営業外損益計	31	37	+ 7
持分法損益	4	5	+ 1
金融収支	▲3	▲12	▲9
助成金収入	18	31	+ 13
受取保険金	2	3	+ 1
その他	9	10	+ 1

特別損益

単位：億円

	22年度	23年度	
	通期	通期	増減
特別損益計	▲11	▲35	▲24
固定資産除却損	▲5	▲17	▲12
工場閉鎖関連費用	-	▲10	▲10
災害による損失	-	▲2	▲2
その他	▲6	▲5	+ 1

単位：億円

	22年度 期末	23年度 期末	増減		22年度 期末	23年度 期末	増減
流動資産	2,565	2,720	+156	負債合計	1,675	1,772	+97
現金及び預金	227	232	+5	流動負債	1,529	1,612	+83
受取手形及び売掛金	953	1,110	+157	固定負債	146	160	+15
たな卸資産	1,227	1,255	+27	純資産合計	2,693	2,853	+161
その他	157	124	▲33	株主資本	2,577	2,654	+78
固定資産	1,803	1,905	+102	資本金	300	300	-
有形固定資産	1,015	1,053	+38	資本剰余金	894	894	+0
無形固定資産	268	252	▲16	利益剰余金	1,401	1,488	+87
投資その他の資産	520	601	+81	自己株式	▲18	▲28	▲10
資産合計	4,368	4,626	+258	その他包括利益	110	192	+82
				新株予約権	1	1	-
				非支配株主持分	6	6	+1
				負債純資産合計	4,368	4,626	+258

	22年度 期末	23年度 期末	増減
有利子負債	426	403	▲24
D/Eレシオ (%)	15.9	14.1	▲1.7
自己資本	2,686	2,846	+160
自己資本比率 (%)	61.5	61.5	+0.0

資産

	(前期末増減)
受取手形・売掛金	: + 157 億円
たな卸資産	: + 27 億円

負債

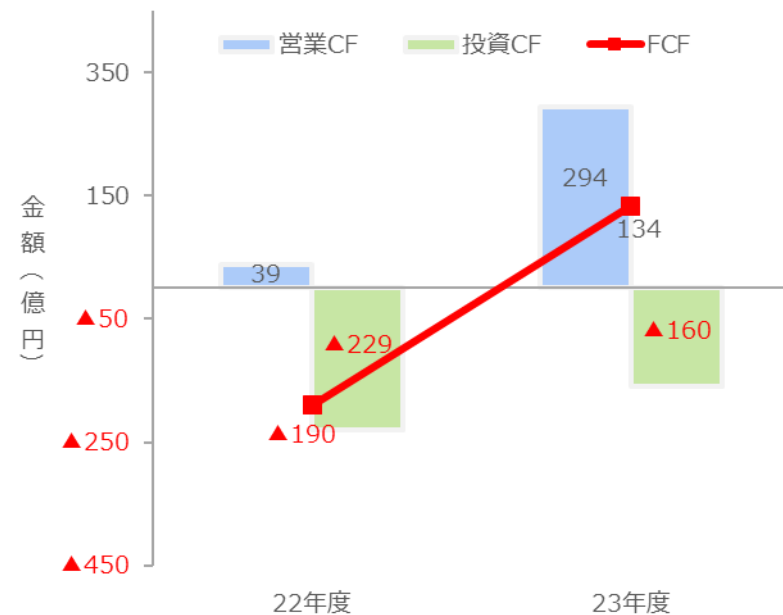
	(前期末増減)
支払手形・買掛金	: + 62 億円
短期借入金	: ▲ 23 億円
長期借入金	: ▲ 1 億円

純資産

	(前期末増減)
<評価・換算差額等>	
その他有価証券評価差額金	: + 25 億円
為替換算調整勘定	: + 41 億円

単位：億円

	22年度	23年度	
	通期	通期	増減
①営業活動によるキャッシュ・フロー	39	294	+254
税金等調整前純利益	250	225	▲25
減価償却費	122	125	+3
売上債権の増減額	▲54	▲148	▲93
たな卸資産の増減額	▲222	▲8	+214
仕入債務の増減額	42	57	+14
その他	▲98	43	+141
②投資活動によるキャッシュ・フロー	▲229	▲160	+69
③財務活動によるキャッシュ・フロー	▲68	▲133	▲64
④現金及び現金同等物の期末残高	224	229	+6
①+② F C F	▲190	134	+324



減価償却費

23年度通期実績 124億円 (121億)
24年度通期見込 126億円

設備投資

23年度通期実績 193億円 (174億)
24年度通期見込 204億円

※括弧内は前期実績

商品分類別 売上高

単位：億円

	連結計			加工食品セグメント			食肉セグメント			その他		
	22年度		23年度	22年度		23年度	22年度		23年度	22年度		23年度
	通期	通期	増減	通期	通期	増減	通期	通期	増減	通期	通期	増減
売上高	9,227	9,556	+329	3,762	3,913	+151	5,465	5,642	+177	0	0	+0
ハム・ソーセージ	1,795	1,836	+41	1,660	1,717	+57	135	119	▲16	-	-	-
プロパー	1,675	1,722	+47	1,540	1,603	+62	135	119	▲16	-	-	-
ギフト	120	114	▲6	120	114	▲6	-	-	-	-	-	-
調理加工食品	1,548	1,608	+60	1,341	1,399	+58	207	209	+2	-	-	-
食肉	5,606	5,788	+182	717	752	+35	4,889	5,036	+147	-	-	-
牛肉	2,592	2,679	+87	325	345	+20	2,267	2,333	+66	-	-	-
豚肉	1,737	1,803	+66	220	220	▲1	1,516	1,583	+67	-	-	-
鶏肉	804	878	+74	168	184	+15	635	694	+58	-	-	-
羊肉・他	473	429	▲44	3	3	▲0	471	427	▲44	-	-	-
その他	277	323	+46	44	46	+2	234	278	+44	0	0	+0

商品分類別 伸長率

単位：%

	連結計		アンズコ除く	
	通期		通期	
	数量	金額	数量	金額
ハム・ソーセージ	▲2.1	+2.3	▲1.8	+3.3
調理加工食品	▲1.0	+3.9	▲0.8	+4.3
食肉	+5.5	+3.3	+5.2	+5.0
牛肉	+6.6	+3.3	+6.2	+4.6
豚肉	+3.6	+3.8	+3.6	+3.8
鶏肉	+6.8	+9.2	+6.8	+9.2
羊肉・他	+5.6	▲9.3	▲3.1	▲8.0

主要ブランド 伸長率

単位：%

	上期計	3Q	4Q	下期計	通期計
THE GRAND アルトバイエルン	+2.0	▲0.9	+1.2	+0.1	+1.0
朝のフレッシュシリーズ	+10.1	+13.4	+13.9	+13.6	+11.8
ポークピッツ/チーズイン	+7.4	+6.6	+8.0	+7.3	+7.4
ラ・ピッツァ/ピザガーデン	+15.3	+11.7	+13.2	+12.4	+13.7
原形ベーコンシリーズ	+10.6	+8.0	+4.2	+6.2	+8.2
王様のローストビーフ	+4.3	▲1.8	▲16.6	▲7.0	▲2.2

※金額ベース

単位：億円

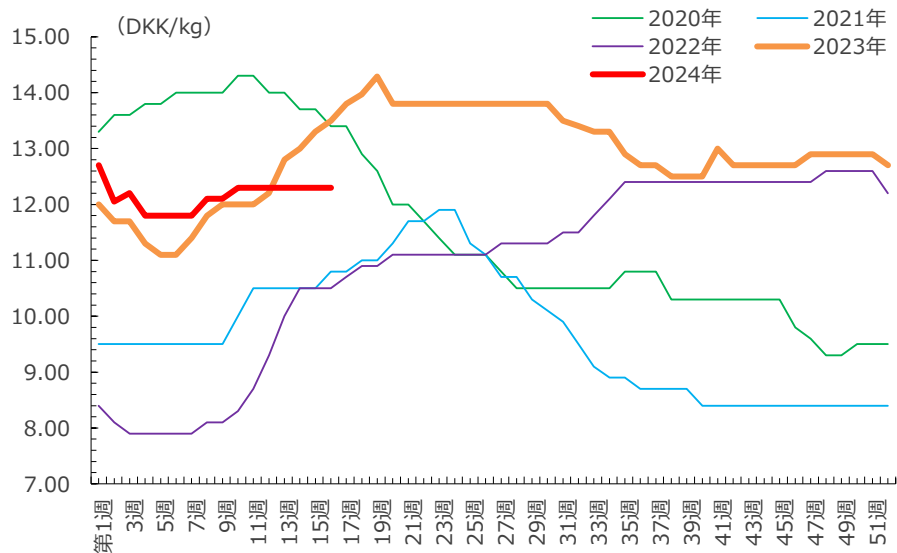
	1Q (4-6月)			2Q (7-9月)			3Q (10-12月)			4Q (1-3月)			
	'23年度 実績	'22年度 実績	前期 差	'23年度 実績	'22年度 実績	前期 差	'23年度 実績	'22年度 実績	前期 差	'23年度 実績	'22年度 実績	前期 差	
HD 連結	売上高	2,276	2,123	+152	2,426	2,357	+69	2,581	2,536	+45	2,274	2,211	+63
	営業利益	53	71	▲18	53	80	▲28	101	88	+14	16	▲9	+25
	営業利益率(%)	2.3	3.4	▲1.0	2.2	3.4	▲1.2	3.9	3.5	+0.5	0.7	▲0.4	+1.1
	経常利益	56	77	▲21	67	85	▲18	111	99	+13	26	0	+26
	経常利益率(%)	2.5	3.6	▲1.2	2.8	3.6	▲0.8	4.3	3.9	+0.4	1.2	0.0	+1.1
加工 食品 事業	売上高	939	889	+50	967	931	+36	1,112	1,077	+35	896	865	+31
	経常利益	16	26	▲10	19	16	+3	50	34	+16	5	▲25	+30
	経常利益率(%)	1.7	2.9	▲1.2	2.0	1.7	+0.3	4.5	3.2	+1.3	0.6	▲2.9	+3.5
食肉 事業	売上高	1,337	1,234	+103	1,459	1,426	+33	1,469	1,459	+10	1,377	1,345	+32
	経常利益	43	55	▲11	52	72	▲20	63	66	▲3	23	28	▲5
	経常利益率(%)	3.2	4.4	▲1.2	3.6	5.0	▲1.5	4.3	4.5	▲0.2	1.7	2.1	▲0.4
その他 調整	売上高	0	0	+0	0	0	+0	0	0	+0	0	0	+0
	経常利益	▲3	▲4	+0	▲4	▲3	▲1	▲2	▲2	▲0	▲2	▲3	+1

単位：億円

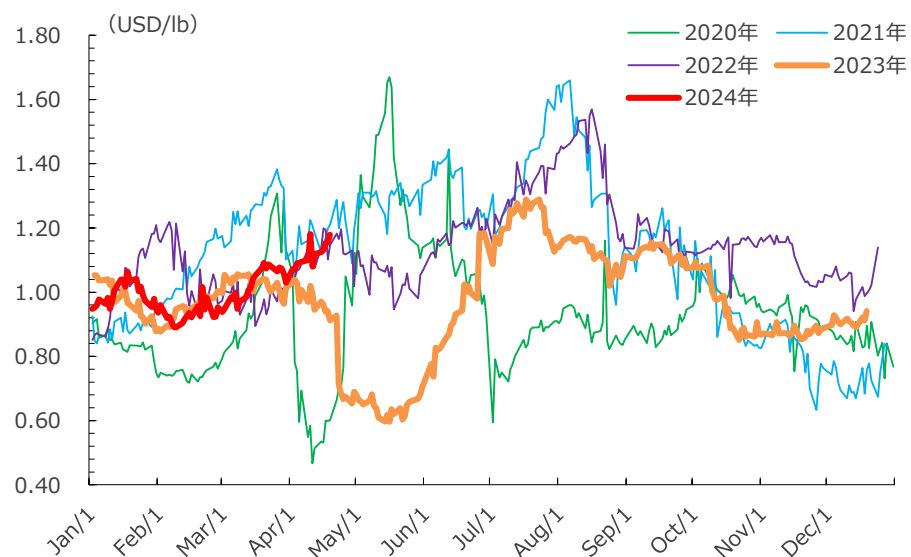
	上期			下期			通期			
	'24年度 予想	'23年度 実績	前期 差	'24年度 予想	'23年度 実績	前期 差	'24年度 予想	'23年度 実績	前期 差	
H D 連 結	売上高	4,770	4,701	+69	4,930	4,854	+76	9,700	9,556	+144
	営業利益	105	106	▲1	145	118	+27	250	223	+27
	営業利益率(%)	2.2	2.3	▲0.0	2.9	2.4	+0.5	2.6	2.3	+0.2
	経常利益	110	123	▲13	155	137	+18	265	260	+5
	経常利益率(%)	2.3	2.6	▲0.3	3.1	2.8	+0.3	2.7	2.7	+0.0
加 工 食 品 事 業	売上高	1,950	1,905	+45	2,050	2,008	+42	4,000	3,913	+87
	経常利益	28	35	▲7	67	55	+12	95	91	+4
	経常利益率(%)	1.4	1.8	▲0.4	3.3	2.8	+0.5	2.4	2.3	+0.1
食 肉 事 業	売上高	2,820	2,796	+24	2,880	2,846	+34	5,700	5,642	+58
	経常利益	91	95	▲4	94	86	+8	185	181	+4
	経常利益率(%)	3.2	3.4	▲0.2	3.3	3.0	+0.2	3.2	3.2	+0.0
そ の 他 ・ 調 整	売上高	-	0	▲0	-	0	▲0	-	0	▲0
	経常利益	▲9	▲8	▲1	▲6	▲4	▲2	▲15	▲11	▲4

01	決算ハイライト	
	・ 2023年度 実績	3-10
	・ 2024年度 予想	12-19
02	決算補足データ	21-27
03	外部環境データ	29-40

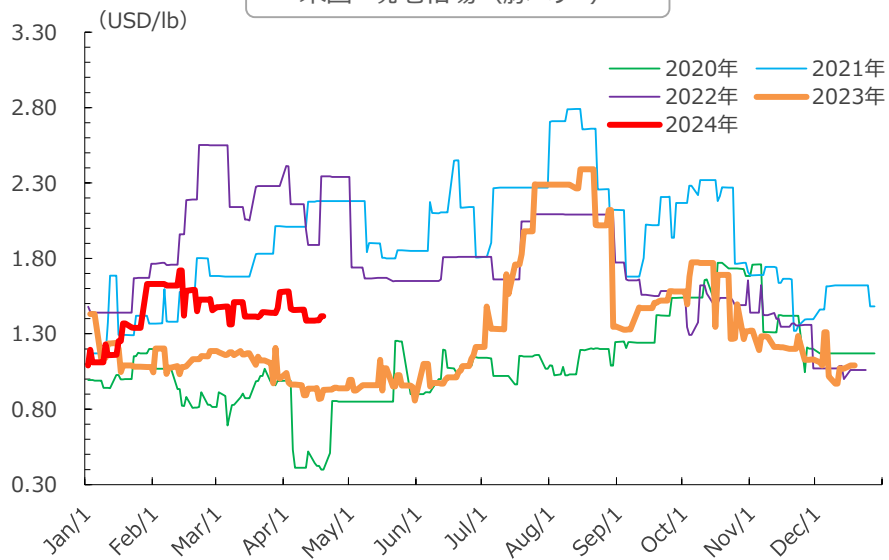
デンマーク 現地相場（豚枝肉）



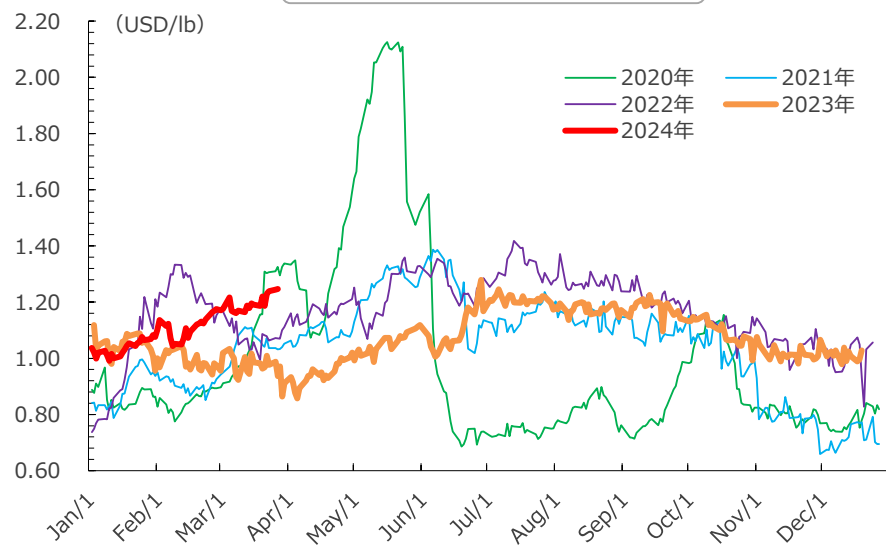
米国 現地相場（豚ピクニック）



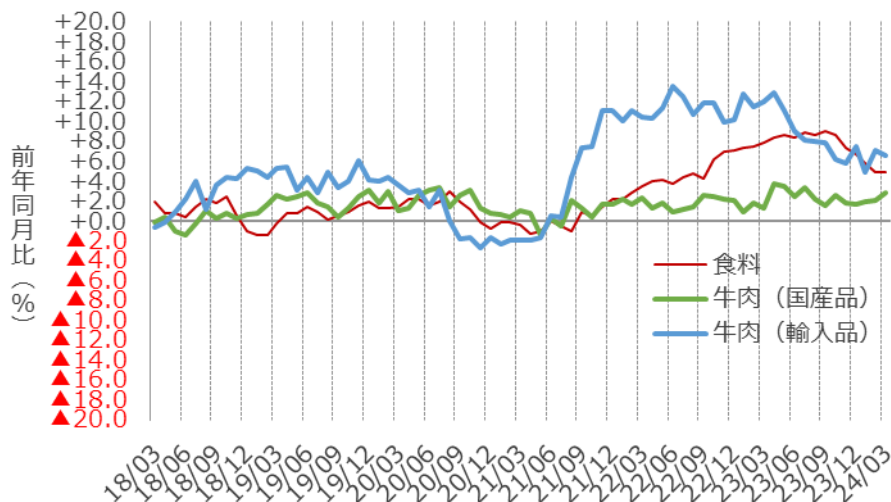
米国 現地相場（豚ペリー）



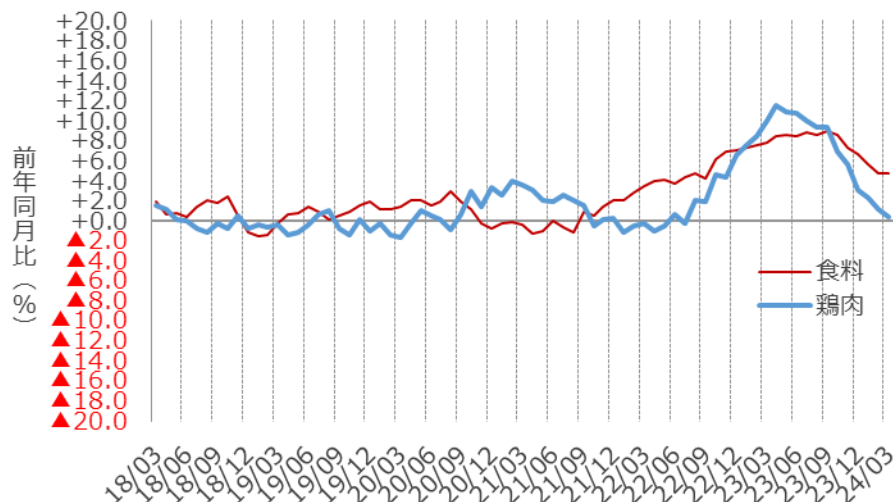
米国 現地相場（豚ロイン）



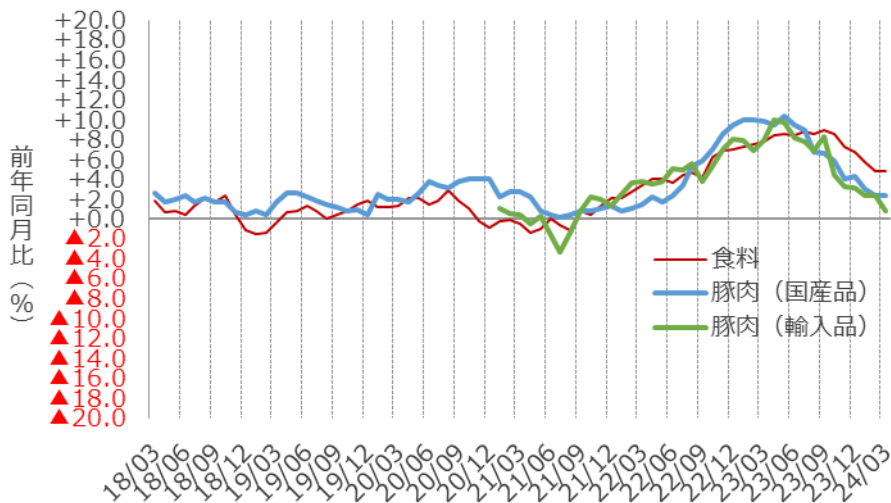
牛肉



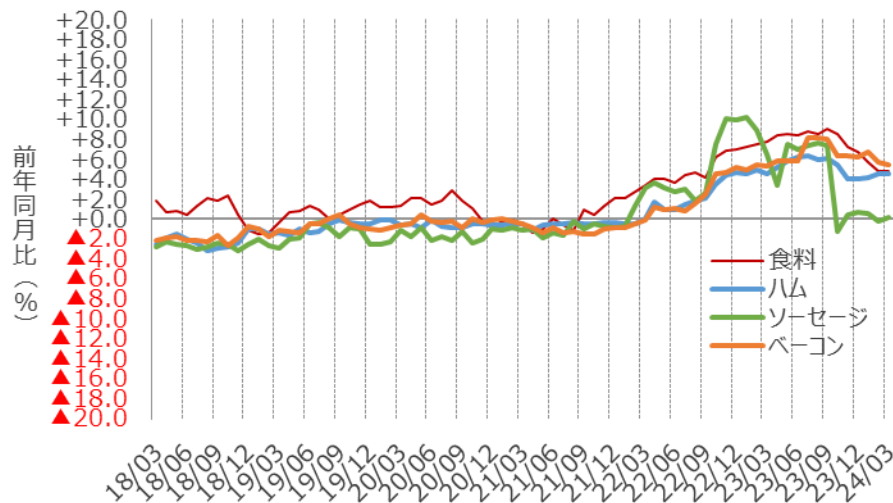
鶏肉



豚肉

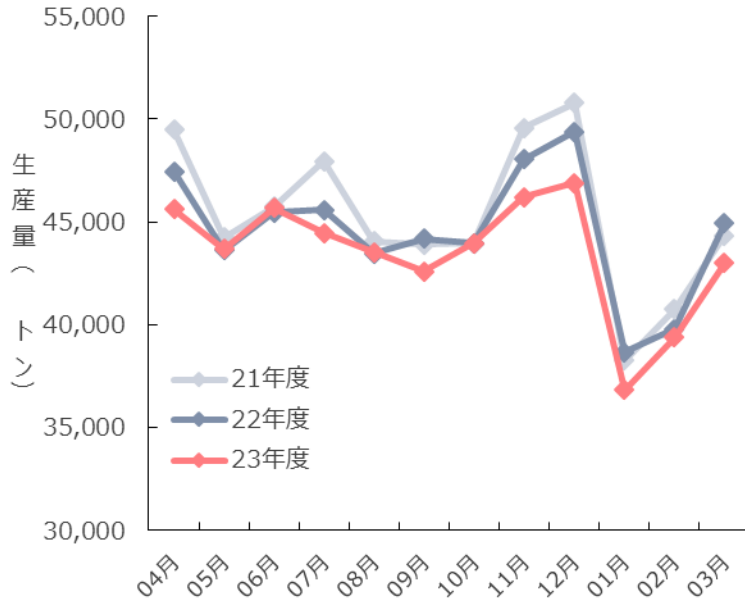


加工肉

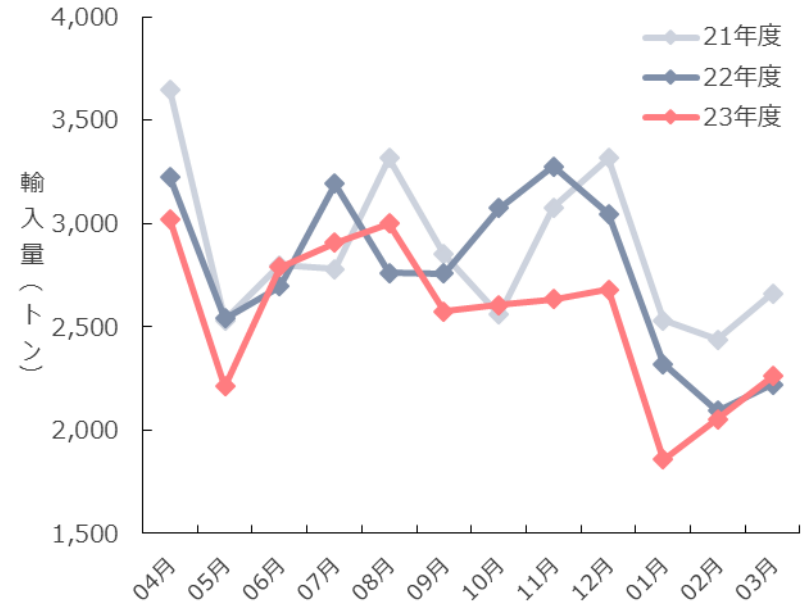


資料：総務省 消費者物価指数

国内生産量推移



輸入量推移



			単位：トン												
			04月	05月	06月	07月	08月	09月	10月	11月	12月	01月	02月	03月	累計
生産量	22年度	重量	47,459	43,605	45,445	45,577	43,462	44,172	43,975	48,036	49,388	38,674	39,780	44,916	534,488
		(増減率)	-5.1%	-3.8%	-4.5%	-5.0%	-2.0%	2.1%	-5.9%	2.2%	-2.5%	0.0%	0.6%	-2.5%	-1.6%
23年度	重量	45,615	43,689	45,669	44,444	43,512	42,591	43,954	46,215	46,897	36,828	39,364	43,009	521,787	
	(増減率)	-3.9%	0.2%	0.5%	-2.5%	0.1%	-3.6%	-0.0%	-3.8%	-5.0%	-4.8%	-1.0%	-4.2%	-2.4%	
輸入量	22年度	重量	3,226	2,540	2,696	3,190	2,759	2,756	3,073	3,275	3,046	2,319	2,092	2,219	33,193
	(増減率)	-30.0%	-16.7%	-17.0%	6.2%	9.1%	0.2%	11.5%	22.3%	14.3%	25.4%	-9.4%	-11.3%	-3.8%	
23年度	重量	3,021	2,209	2,788	2,908	3,000	2,575	2,606	2,632	2,679	1,856	2,053	2,260	30,586	
	(増減率)	-6.4%	-13.0%	3.4%	-8.9%	8.7%	-6.6%	-15.2%	-19.6%	-12.1%	-20.0%	-1.9%	1.8%	-7.9%	
合計	22年度	重量	50,685	46,146	48,142	48,767	46,220	46,929	47,048	51,311	52,434	40,993	41,872	47,135	567,681
	(増減率)	-7.2%	-4.6%	-5.3%	-4.4%	-1.4%	2.0%	-4.9%	3.3%	-1.6%	1.2%	0.0%	-3.0%	-1.7%	
23年度	重量	48,636	45,898	48,457	47,352	46,512	45,166	46,560	48,847	49,576	38,684	41,417	45,269	552,373	
	(増減率)	-4.0%	-0.5%	0.7%	-2.9%	0.6%	-3.8%	-1.0%	-4.8%	-5.5%	-5.6%	-1.1%	-4.0%	-2.7%	

4～3月期間計

【生産量】

22年度 **534,488 トン**
 23年度 **521,787 トン**
 前年より **2.4%減**

【輸入量】

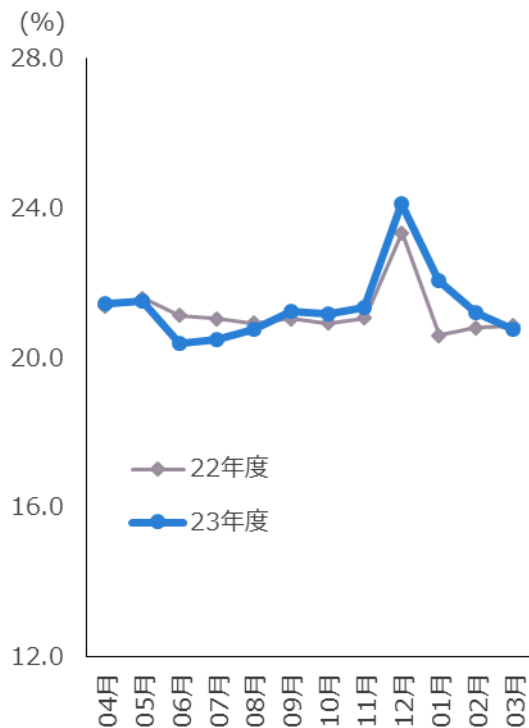
22年度 **33,193 トン**
 23年度 **30,586 トン**
 前年より **7.9%減**

【合計】

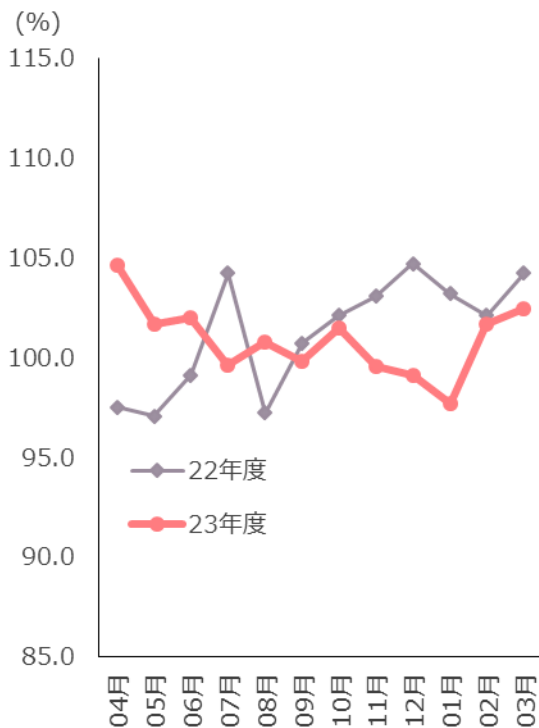
22年度 **567,681 トン**
 23年度 **552,373 トン**
 前年より **2.7%減**

資料：日本ハム・ソーセージ工業協同組合「食肉加工品生産数量」

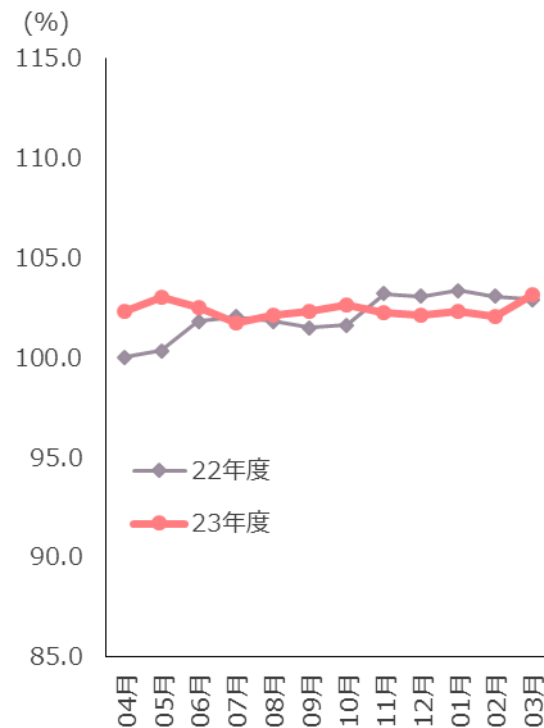
【自社】市場シェア



【市場】100人あたり購入金額前年比



【市場】平均単価前年比



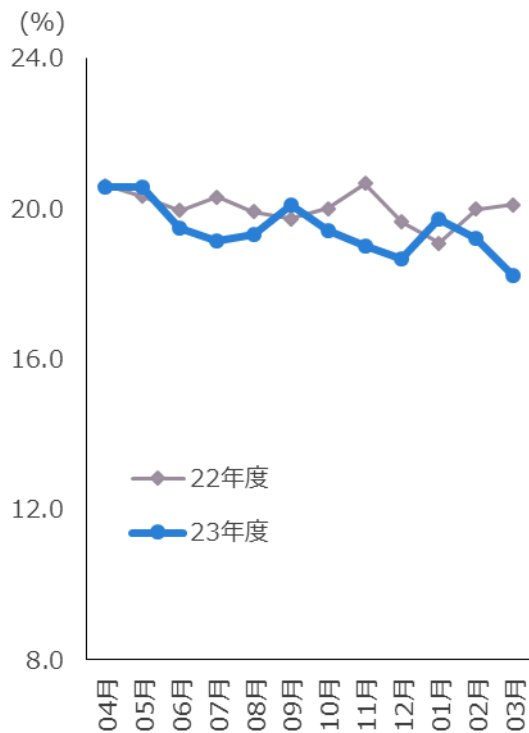
	04月	05月	06月	07月	08月	09月	10月	11月	12月	01月	02月	03月	期間計
【自社シェア】													
22年度	21.4	21.6	21.1	21.0	20.9	21.0	20.9	21.0	23.3	20.6	20.8	20.8	21.3
23年度	21.4	21.5	20.4	20.5	20.8	21.2	21.2	21.3	24.1	22.0	21.2	20.7	21.5
【100人あたり購入金額前年比】													
22年度	97.5	97.0	99.1	104.2	97.2	100.7	102.1	103.1	104.7	103.2	102.1	104.2	101.0
23年度	104.6	101.7	102.0	99.6	100.8	99.8	101.5	99.5	99.1	97.7	101.6	102.4	101.3
【単価前年比】													
22年度	100.0	100.3	101.8	102.0	101.8	101.5	101.6	103.2	103.1	103.3	103.1	102.9	102.1
23年度	102.3	103.0	102.5	101.7	102.1	102.3	102.6	102.2	102.1	102.3	102.0	103.1	102.4

【自社シェア】

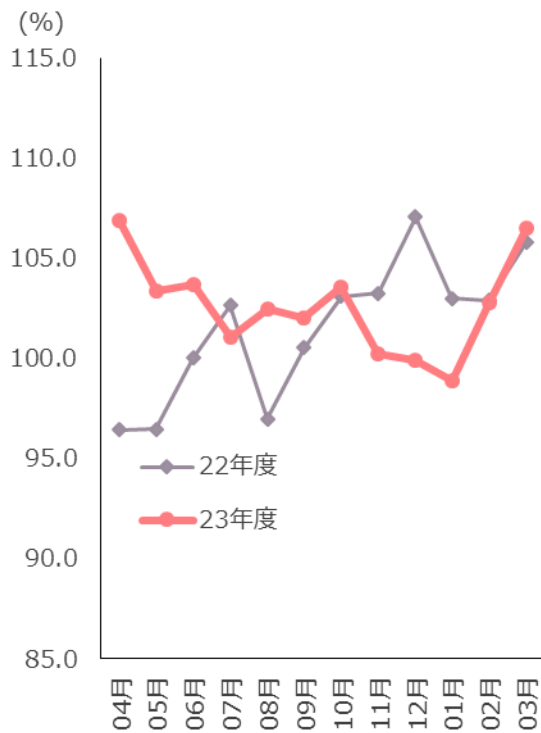
4月～3月期間計
 前年 **21.3%**
 今年 **21.5%**
 前年より **+0.2%**

※QPR™調べ

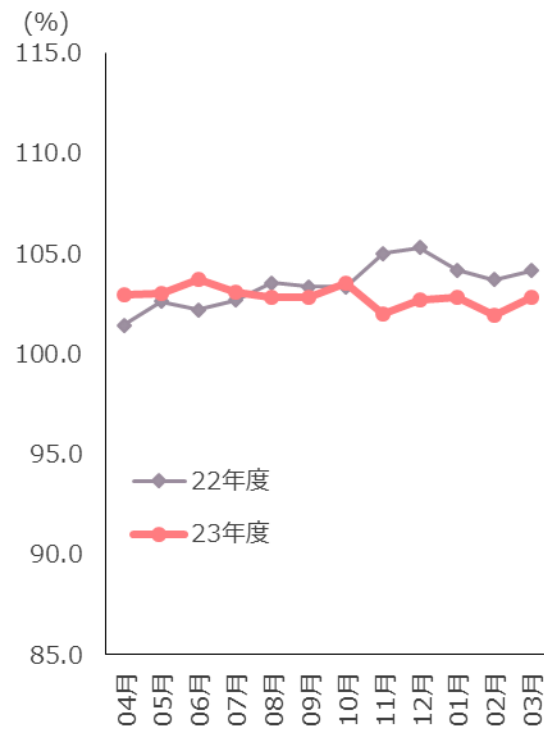
【自社】 市場シェア



【市場】 100人あたり購入金額前年比



【市場】 平均単価前年比



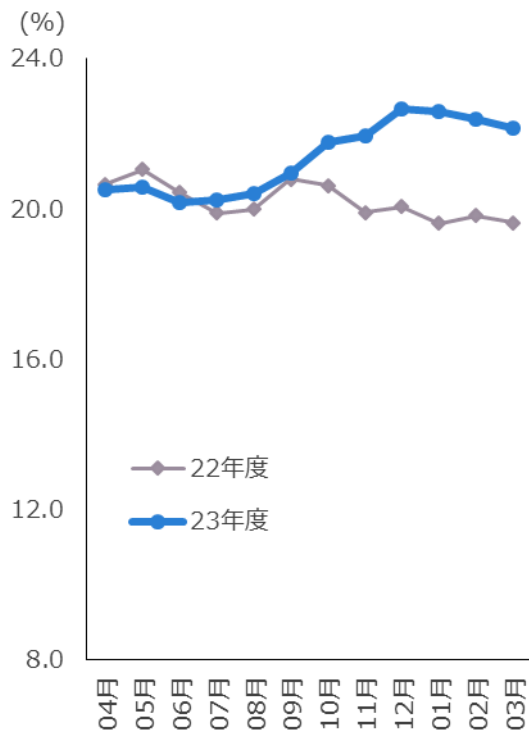
	04月	05月	06月	07月	08月	09月	10月	11月	12月	01月	02月	03月	期間計
【自社シェア】													
22年度	20.6	20.3	20.0	20.3	19.9	19.7	20.0	20.7	19.7	19.1	20.0	20.1	20.1
23年度	20.6	20.6	19.5	19.2	19.3	20.1	19.4	19.0	18.7	19.7	19.2	18.2	19.5
【100人あたり購入金額前年比】													
22年度	96.4	96.5	100.0	102.6	97.0	100.5	103.1	103.3	107.1	103.0	102.9	105.8	101.2
23年度	106.9	103.3	103.7	101.0	102.4	102.0	103.5	100.2	99.9	98.9	102.8	106.5	103.3
【単価前年比】													
22年度	101.4	102.6	102.2	102.7	103.5	103.3	103.4	105.0	105.3	104.2	103.7	104.1	103.4
23年度	103.0	103.0	103.7	103.1	102.8	102.8	103.5	102.0	102.7	102.8	101.9	102.8	103.0

【自社シェア】

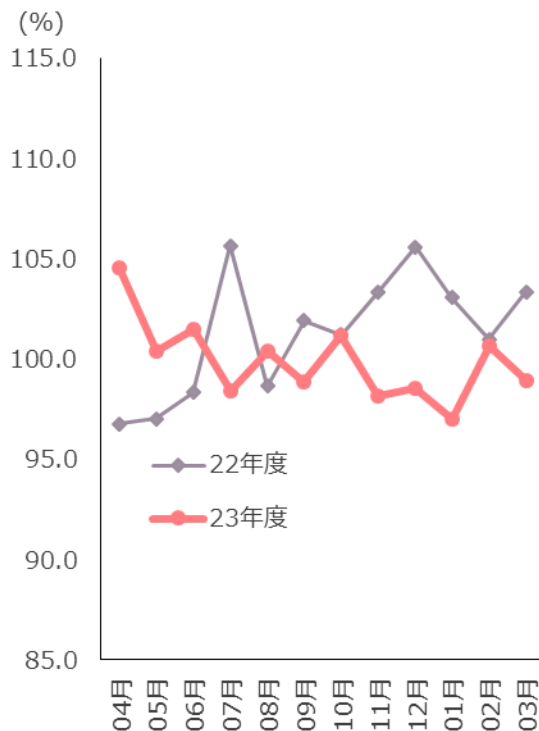
4月～3月期間計
 前年 **20.1%**
 今年 **19.5%**
 前年より **▲0.6%**

※QPR™調べ

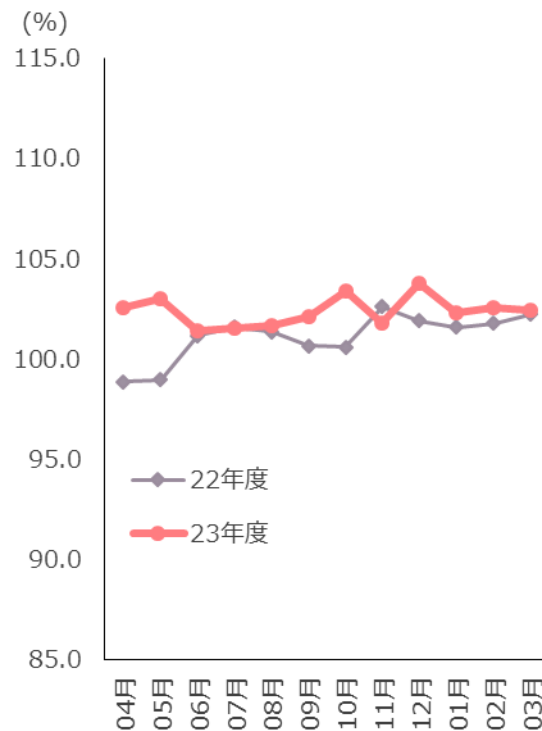
【自社】市場シェア



【市場】100人あたり購入金額前年比



【市場】平均単価前年比



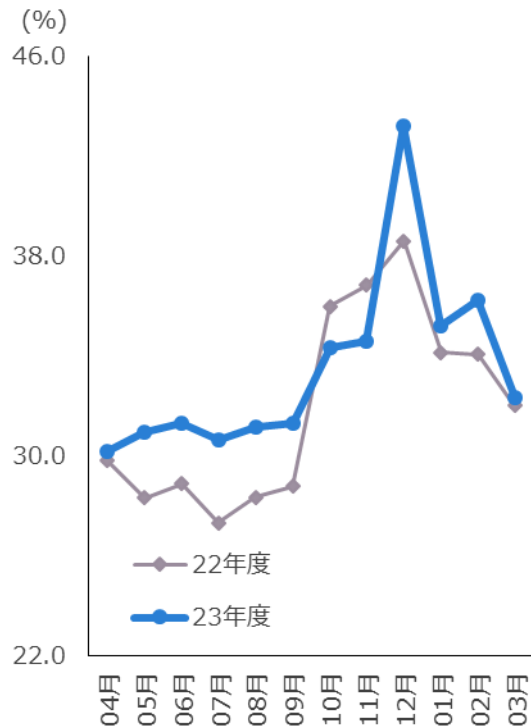
	04月	05月	06月	07月	08月	09月	10月	11月	12月	01月	02月	03月	期間計
【自社シェア】													
22年度	20.6	21.0	20.4	19.9	20.0	20.8	20.6	19.9	20.1	19.6	19.8	19.6	20.3
23年度	20.5	20.6	20.2	20.2	20.4	21.0	21.8	22.0	22.7	22.6	22.4	22.1	21.4
【100人あたり購入金額前年比】													
22年度	96.8	97.0	98.3	105.7	98.6	101.9	101.2	103.4	105.6	103.1	101.0	103.4	100.9
23年度	104.6	100.4	101.5	98.4	100.4	98.9	101.2	98.2	98.6	97.0	100.6	98.9	100.4
【単価前年比】													
22年度	98.9	98.9	101.1	101.6	101.4	100.7	100.6	102.6	101.9	101.6	101.7	102.2	101.1
23年度	102.5	103.0	101.4	101.5	101.7	102.1	103.4	101.8	103.8	102.3	102.5	102.4	102.3

【自社シェア】

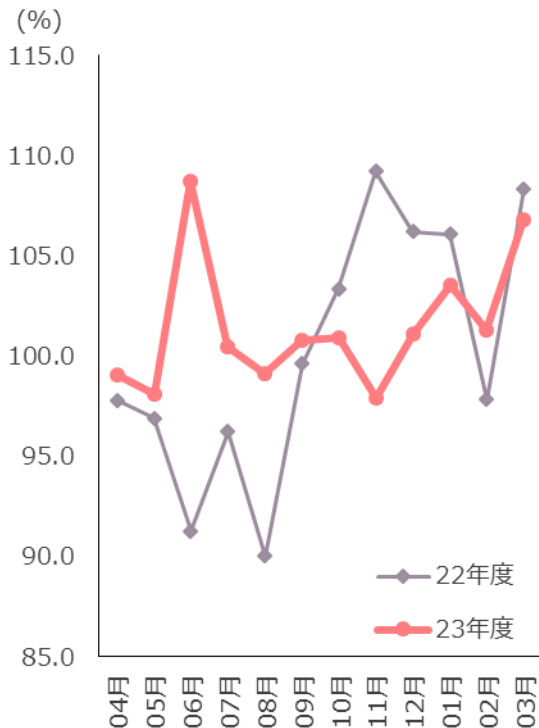
4月～3月期間計
 前年 **20.3%**
 今年 **21.4%**
 前年より **+1.1%**

※QPR™調べ

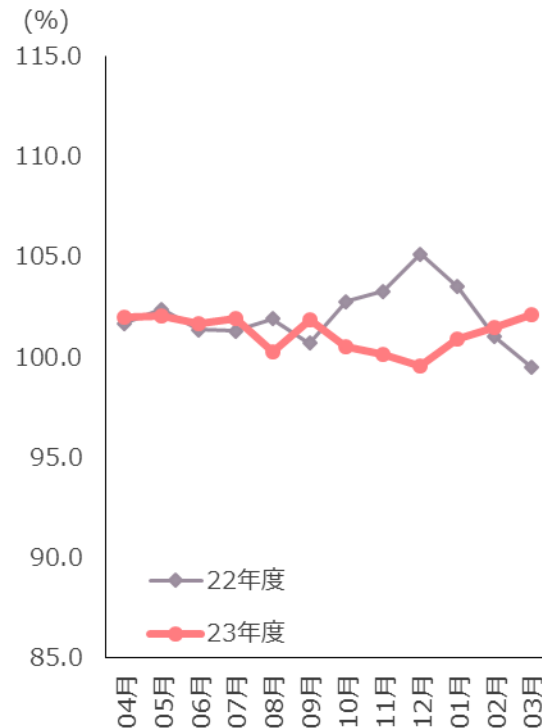
【自社】市場シェア



【市場】100人あたり購入金額前年比



【市場】平均単価前年比

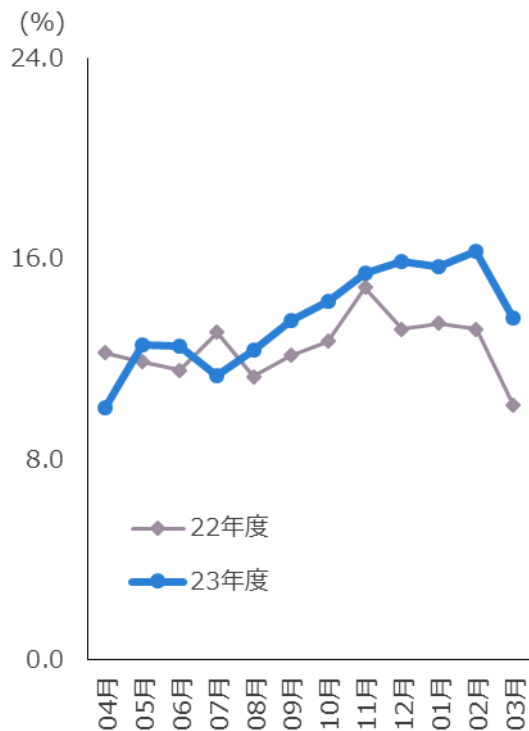


	04月	05月	06月	07月	08月	09月	10月	11月	12月	01月	02月	03月	期間計
【自社シェア】													
22年度	29.8	28.3	28.9	27.3	28.3	28.8	36.0	36.8	38.6	34.1	34.0	32.0	32.1
23年度	30.2	30.9	31.3	30.6	31.1	31.3	34.3	34.6	43.2	35.2	36.2	32.3	34.0
【100人あたり購入金額前年比】													
22年度	97.8	96.9	91.3	96.2	90.0	99.6	103.4	109.2	106.2	106.1	97.8	108.4	100.5
23年度	99.1	98.1	108.7	100.5	99.1	100.8	100.9	97.9	101.1	103.6	101.3	106.8	101.6
【単価前年比】													
22年度	101.7	102.4	101.3	101.3	101.9	100.7	102.8	103.3	105.1	103.5	101.0	99.5	102.3
23年度	102.0	102.0	101.6	101.9	100.2	101.9	100.5	100.1	99.5	100.9	101.5	102.1	101.2

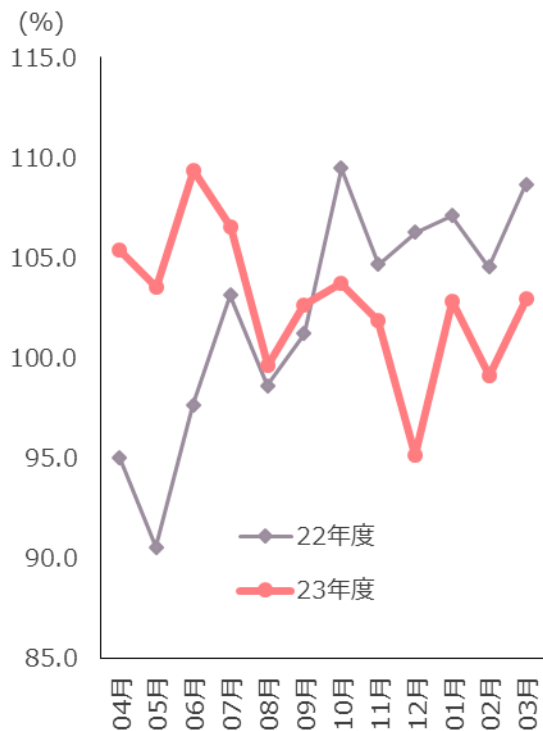
【自社シェア】
 4月～3月期間計
 前年 **32.1%**
 今年 **34.0%**
 前年より **+1.9%**

※QPR™調べ

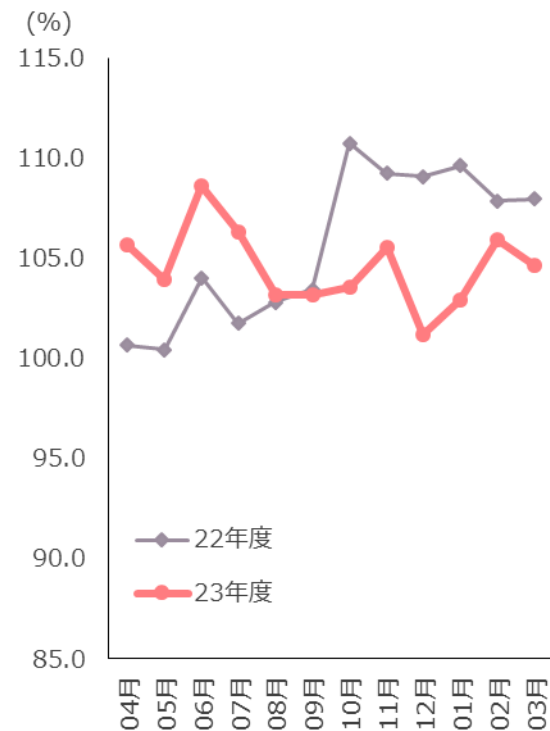
【自社】市場シェア



【市場】100人あたり購入金額前年比



【市場】平均単価前年比

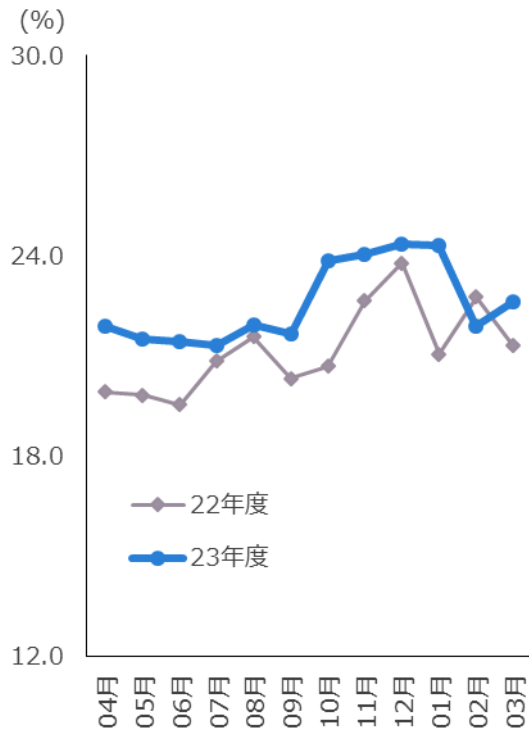


	04月	05月	06月	07月	08月	09月	10月	11月	12月	01月	02月	03月	期間計
【自社シェア】													
22年度	12.2	11.9	11.5	13.0	11.3	12.1	12.7	14.9	13.2	13.4	13.2	10.1	12.5
23年度	10.1	12.6	12.5	11.3	12.3	13.5	14.3	15.4	15.9	15.7	16.3	13.6	13.7
【100人あたり購入金額前年比】													
22年度	95.0	90.5	97.7	103.1	98.6	101.2	109.5	104.7	106.3	107.1	104.5	108.7	101.2
23年度	105.4	103.5	109.4	106.5	99.6	102.6	103.7	101.9	95.1	102.8	99.1	102.9	103.4
【単価前年比】													
22年度	100.6	100.4	104.0	101.7	102.8	103.4	110.7	109.2	109.1	109.6	107.9	107.9	105.8
23年度	105.6	104.0	108.6	106.3	103.2	103.1	103.6	105.5	101.2	102.9	105.9	104.6	104.4

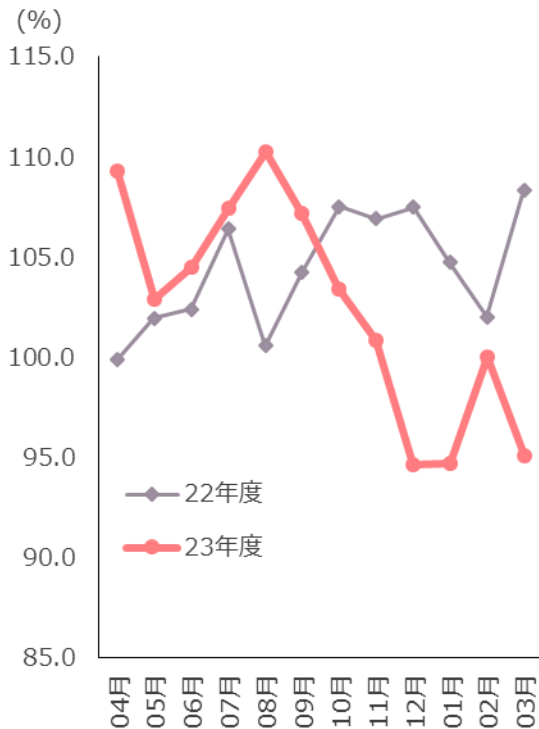
【自社シェア】
 4月～3月期間計
 前年 **12.5%**
 今年 **13.7%**
 前年より **+1.2%**

※QPR™調べ

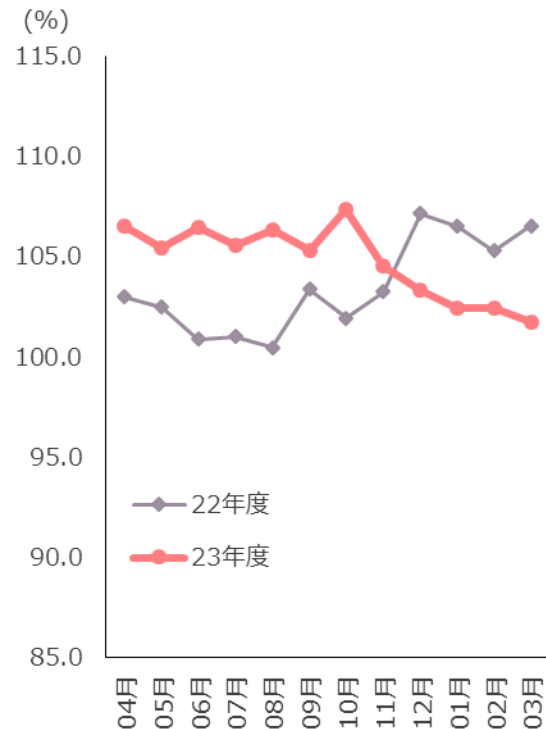
【自社】市場シェア



【市場】100人あたり購入金額前年比



【市場】平均単価前年比

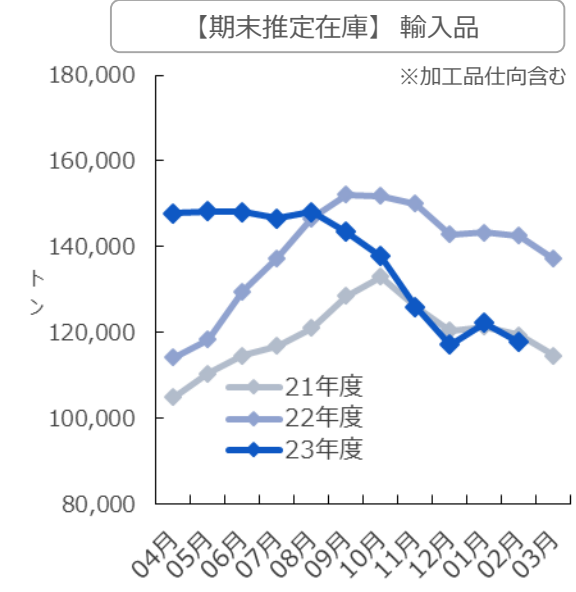
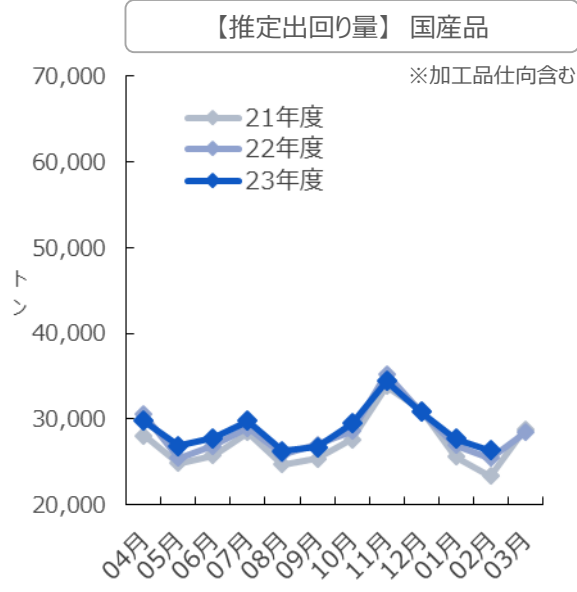
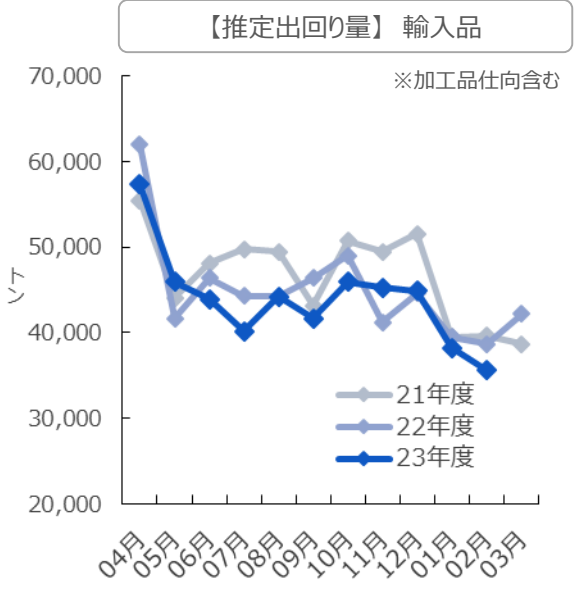


	04月	05月	06月	07月	08月	09月	10月	11月	12月	01月	02月	03月	期間計
【自社シェア】													
22年度	19.9	19.8	19.5	20.9	21.6	20.3	20.7	22.7	23.8	21.1	22.8	21.3	21.4
23年度	21.9	21.5	21.4	21.3	21.9	21.7	23.8	24.0	24.3	24.3	21.9	22.6	22.5
【100人あたり購入金額前年比】													
22年度	99.9	101.9	102.4	106.4	100.6	104.3	107.5	106.9	107.5	104.7	102.0	108.3	104.0
23年度	109.3	102.9	104.4	107.4	110.3	107.2	103.4	100.8	94.6	94.7	100.0	95.1	103.5
【単価前年比】													
22年度	103.0	102.5	100.9	101.0	100.4	103.4	101.9	103.2	107.1	106.5	105.3	106.5	103.2
23年度	106.5	105.4	106.4	105.5	106.3	105.3	107.4	104.5	103.3	102.4	102.4	101.7	105.0

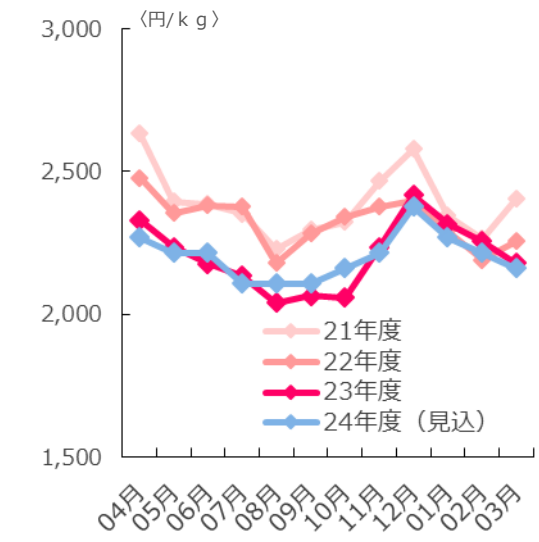
【自社シェア】

4月～3月期間計
 前年 **21.4%**
 今年 **22.5%**
 前年より **+1.1%**

※QPR™調べ



【国産相場】 和牛去勢A4 東京市場 税込



【推定出回り量】 (4月～2月期間計) ※加工品仕向含む

- 合計 ▲ 1.3 %
- 輸入品 ▲ 3.0 %
- 国産品 + 1.3 %

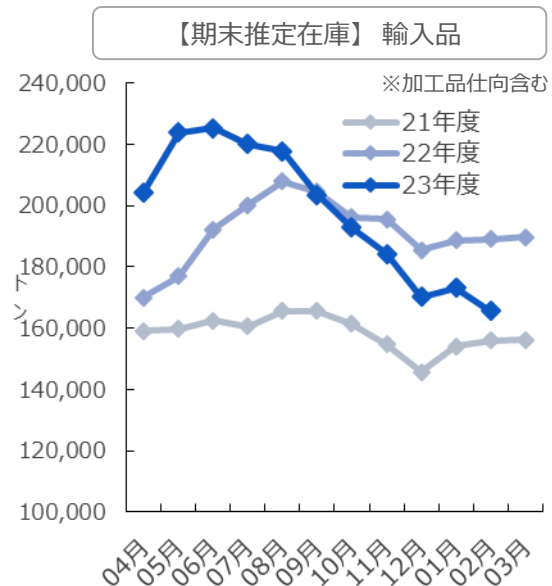
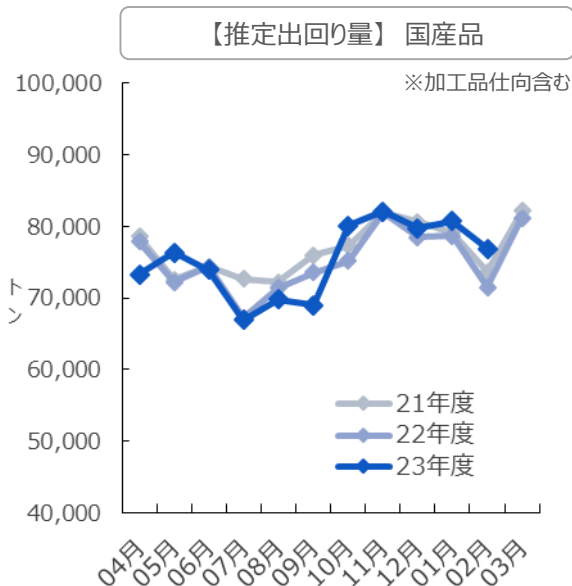
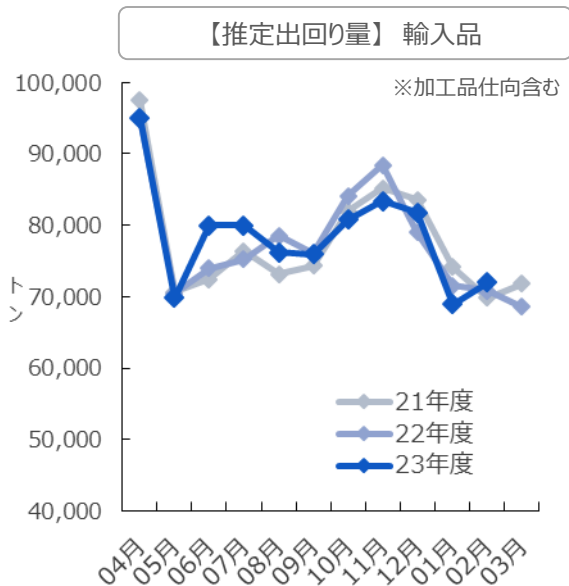
【2月推定期末在庫】 (前年比)

- 輸入品 ▲ 17.5 % (▲ 24,923 t)

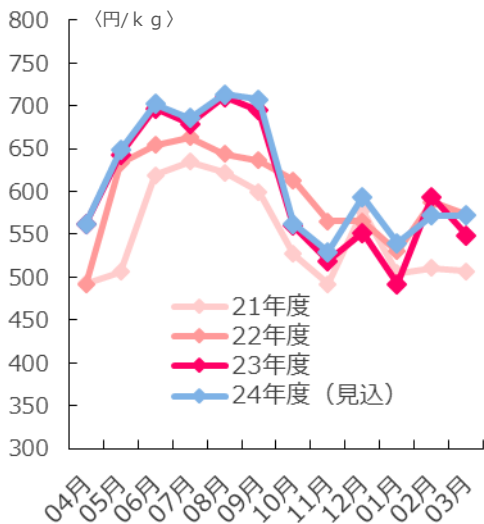
【国産相場】 (23年度 4月～3月平均)

- 和牛去勢A4 東京市場 税込み 2,203 (▲ 122) 円/kg

資料：農水省「食肉流通統計」、財務省「貿易統計」、在庫量は農畜産業振興機構調べ。
注：数量は部分肉ベース。輸入量は煮沸肉並びにくず肉のうちほほ肉及び頭肉のみ含む。



【国産相場】 国産豚枝肉 上物 東京市場 税込



【推定出回り量】（4月～2月期間計） ※加工品仕向含む

合計	+ 0.5 %
輸入品	+ 0.1 %
国産品	+ 0.8 %

【2月推定期末在庫】（前年比）

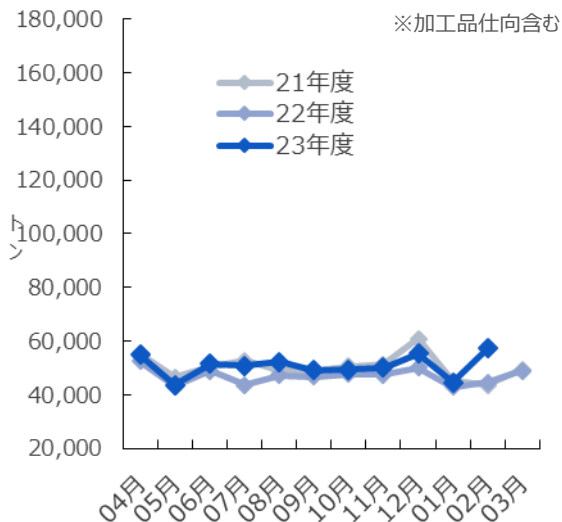
輸入品 ▲ 12.4 % (▲ 23,435 t)

【国産相場】（23年度 4月～3月平均）

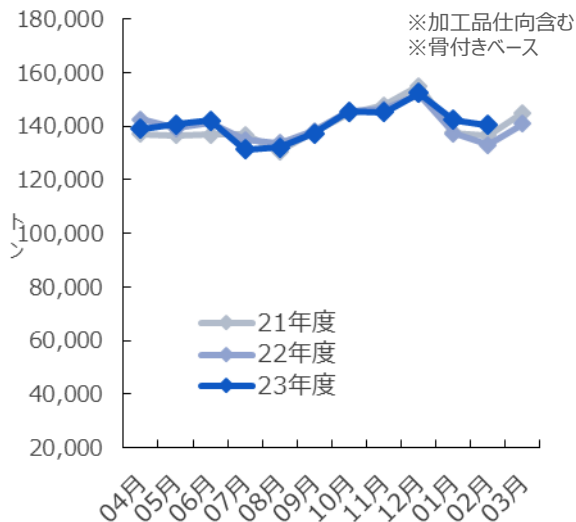
国産豚枝肉 上物 東京市場 税込み 604 (+ 8) 円/kg

資料：農水省「食肉流通統計」、財務省「貿易統計」、在庫量は農畜産業振興機構調べ。
注：数量は部分肉ベース。輸入量は煮沸肉並びにくず肉のうちほほ肉及び頭肉のみ含む。

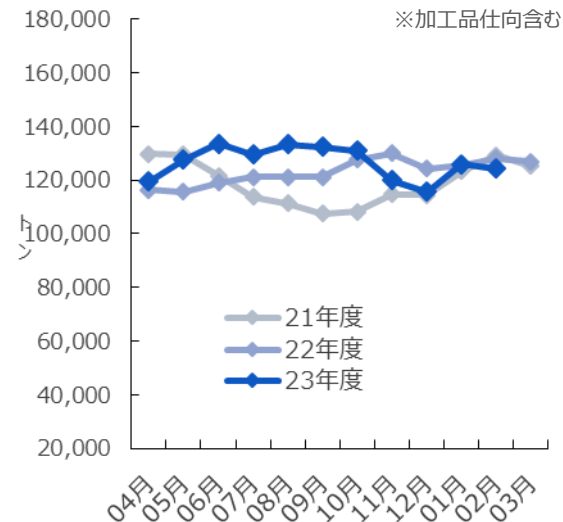
【推定出回り量】 輸入品



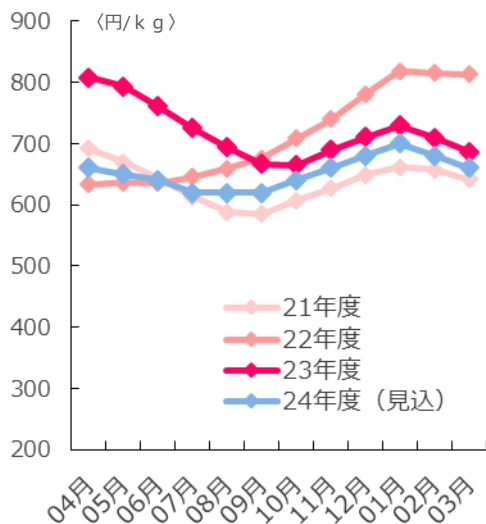
【推定出回り量】 国産品



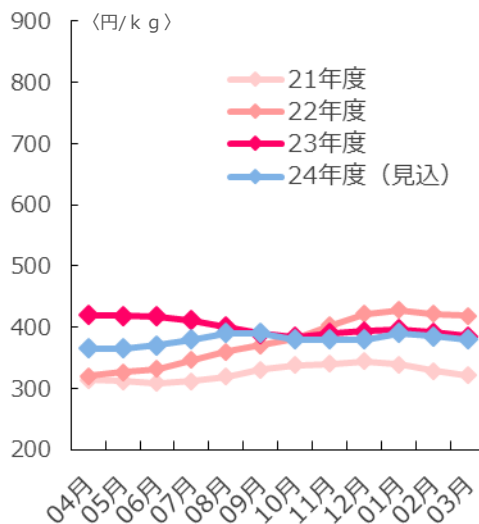
【期末推定在庫】 輸入品



【国産相場】 国産鶏肉 もも 東京 税抜



【国産相場】 国産鶏肉 むね 東京 税抜



【推定出回り量】（4月～2月期間計）

合計	+ 2.3 %
輸入品	+ 8.6 %
国産品	▲ 0.3 %

※加工品仕向含む

【2月推定期末在庫】（前年比）

輸入品	▲ 3.1 % (▲ 3,976 t)
-----	-----------------------

【国産相場】（4月～3月平均）

国産鶏肉 もも 東京 税抜き	720 (+ 7) 円/kg
国産鶏肉 むね 東京 税抜き	400 (+ 23) 円/kg

資料：農水省「食肉流通統計」、財務省「貿易統計」、在庫量は農畜産業振興機構調べ。
注：数量は部分肉ベース。輸入量は煮沸肉並びにくず肉のうちほほ肉及び頭肉のみ含む。

お問い合わせ先

〒153-8587 東京都目黒区三田1-6-21 アルト伊藤ビル

伊藤ハム米久ホールディングス株式会社

広報 I R 室

電話：03-5723-6889

会社HPからもお問い合わせいただけます。

<https://www.itoham-yonekyu-holdings.com>

本資料において掲載されている、当社の現在の計画、見通し、戦略等のうち、歴史的事実でないものは将来の業績に関する見通しであり、これらは現在入手可能な情報から得られた当社の判断に基づいております。

従いまして、将来の業績を保証するものではなく、リスクや不確実性を内包するものであることをご承知おさください。

なお、本資料の情報は投資家の皆様に当社への理解を深めていただくことを目的とするものであり、投資勧誘を行うものではありません。

また、掲載された内容については細心の注意を払っておりますが、掲載された情報に誤りがあった場合や、第三者によるデータの改ざん等があった場合、さらにデータのダウンロード等によって障害が生じた場合に関しましては、当社は一切責任を負うものではありませんのでご了承ください。