

財務・企業データ

主な経営指標の推移

	(単位：百万円)			
	2017年度	2018年度	2019年度	2020年度
売上高	831,865	850,721	852,450	842,675
売上総利益	130,649	126,821	133,548	139,979
販売費及び一般管理費	109,087	112,326	116,281	115,961
営業利益	21,562	14,494	17,266	24,018
経常利益	24,423	15,679	19,534	27,000
親会社株主に帰属する当期純利益	15,784	10,588	11,439	20,204
1株当たり当期純利益 (EPS) (円)	53.22	35.82	38.72	68.61
自己資本当期純利益率 (ROE) (%)	7.3	4.8	5.1	8.5
総資産経常利益率 (ROA) (%)	6.5	4.1	5.0	6.9
投下資本利益率 (ROIC) (%)	6.4	4.1	4.7	6.3
売上高営業利益率 (%)	2.6	1.7	2.0	2.9
売上高経常利益率 (%)	2.9	1.8	2.3	3.2
売上高当期純利益率 (%)	1.9	1.2	1.3	2.4
総資産	376,204	393,392	389,426	394,086
純資産	219,861	224,074	229,178	247,648
自己資本比率 (%)	58.1	56.6	58.5	62.7
流動資産	213,465	229,580	226,498	226,384
流動負債	127,765	139,456	138,106	123,041
1株当たり当期純資産額 (BPS) (円)	739.77	754.14	773.26	843.52
D/Eレシオ (倍)	0.22	0.28	0.23	0.16
インタレスト・カバレッジ・レシオ (倍)	6.2	19.2	44.7	113.3
営業活動によるキャッシュ・フロー	5,521	15,114	31,847	40,862
投資活動によるキャッシュ・フロー	△ 8,183	△ 19,879	△ 7,855	△ 10,837
フリー・キャッシュ・フロー	△ 2,661	△ 4,765	23,991	30,025
財務活動によるキャッシュ・フロー	△ 20,004	10,084	△ 16,390	△ 21,097
現金及び現金同等物の期末残高	29,284	34,643	41,771	50,651
現金及び現金同等物の増減額 (△は減少)	△ 23,501	5,358	7,128	8,879
現金及び現金同等物の期首残高	52,785	29,284	34,643	41,771
設備投資額	12,674	20,560	9,838	11,580
減価償却費及びのれん償却額	10,304	11,666	12,524	13,003
1株当たり配当金 (円)	17.0	17.0	17.0	21.0
連結配当性向 (%)	31.9	47.5	43.9	30.6

セグメント情報

	(単位：百万円)			
加工食品セグメント				
売上高	287,502	291,939	300,209	307,041
売上高構成比	34.6	34.3	35.2	36.4
営業利益	10,764	7,914	6,730	12,397
食肉セグメント				
売上高	540,107	554,576	548,184	531,581
売上高構成比	64.9	65.2	64.3	63.1
営業利益	11,432	7,364	11,284	13,443

連結損益計算書

	(単位：百万円)	
	2019年度	2020年度
売上高	852,450	842,675
売上原価	718,902	702,695
売上総利益	133,548	139,979
販売費及び一般管理費	116,281	115,961
営業利益	17,266	24,018
営業外収益		
受取利息	118	56
受取配当金	342	328
受取賃貸料	425	423
受取保険金	428	214
助成金収入	598	1,244
持分法による投資利益	942	1,040
その他	498	573
営業外収益合計	3,355	3,882
営業外費用		
支払利息	711	360
不動産賃貸費用	139	143
その他	236	395
営業外費用合計	1,087	900
経常利益	19,534	27,000
特別利益		
固定資産売却益	54	476
投資有価証券売却益	83	10
受取保険金	331	3,003
その他	13	-
特別利益合計	483	3,490
特別損失		
固定資産除却損	469	587
投資有価証券売却損	7	475
減損損失	17	165
災害による損失	1,493	-
子会社整理損失	-	139
事業整理損失	719	-
その他	29	8
特別損失合計	2,738	1,377
税金等調整前当期純利益	17,280	29,113
法人税、住民税及び事業税	5,491	8,367
法人税等調整額	213	451
法人税等合計	5,704	8,819
当期純利益	11,575	20,294
非支配株主に帰属する当期純利益	135	89
親会社株主に帰属する当期純利益	11,439	20,204

連結包括利益計算書

	2019年度	2020年度
当期純利益	11,575	20,294
その他の包括利益		
その他有価証券評価差額金	△ 324	2,449
繰延ヘッジ損益	573	26
為替換算調整勘定	△ 694	441
退職給付に係る調整額	△ 70	1,651
持分法適用会社に対する持分相当額	△ 401	346
その他の包括利益合計	△ 916	4,915
包括利益	10,658	25,209
親会社株主に係る包括利益	10,506	25,141
非支配株主に係る包括利益	151	68

財務・企業データ

連結貸借対照表

(単位：百万円)

	2019年度	2020年度
資産の部		
流動資産		
現金及び預金	42,072	50,952
受取手形及び売掛金	87,902	86,591
商品及び製品	70,648	63,313
仕掛品	1,757	1,745
原材料及び貯蔵品	17,837	17,174
その他	6,293	6,617
貸倒引当金	△ 14	△ 10
流動資産合計	226,498	226,384
固定資産		
有形固定資産		
建物及び構築物	101,777	102,615
減価償却累計額	△ 64,601	△ 66,181
建物及び構築物（純額）	37,175	36,433
機械装置及び運搬具	126,499	125,742
減価償却累計額	△ 96,194	△ 96,823
機械装置及び運搬具（純額）	30,305	28,919
工具、器具及び備品	6,873	6,903
減価償却累計額	△ 5,365	△ 5,435
工具、器具及び備品（純額）	1,508	1,468
土地	25,830	25,745
リース資産	5,932	6,214
減価償却累計額	△ 3,132	△ 3,455
リース資産（純額）	2,799	2,758
建設仮勘定	1,017	2,176
その他	172	145
減価償却累計額	△ 48	△ 52
その他（純額）	124	92
有形固定資産合計	98,760	97,595
無形固定資産		
のれん	21,057	19,573
その他	1,626	2,150
無形固定資産合計	22,684	21,724
投資その他の資産		
投資有価証券	25,822	29,331
長期貸付金	1,518	1,520
繰延税金資産	1,067	734
退職給付に係る資産	9,378	12,162
その他	3,822	4,738
貸倒引当金	△ 126	△ 105
投資その他の資産合計	41,482	48,382
固定資産合計	162,927	167,702
資産合計	389,426	394,086

(単位：百万円)

	2019年度	2020年度
負債の部		
流動負債		
支払手形及び買掛金	61,574	56,615
電子記録債務	1,748	1,660
短期借入金	28,880	25,704
1年内返済予定の長期借入金	10,179	155
リース債務	794	813
未払金	21,111	21,768
未払法人税等	1,707	4,149
未払消費税等	1,418	508
賞与引当金	5,280	6,397
役員賞与引当金	120	147
災害損失引当金	544	467
その他	4,745	4,653
流動負債合計	138,106	123,041
固定負債		
長期借入金	10,872	10,717
リース債務	2,228	2,193
繰延税金負債	2,179	4,253
退職給付に係る負債	2,208	1,725
資産除去債務	1,461	1,475
その他	3,190	3,031
固定負債合計	22,140	23,396
負債合計	160,247	146,438
純資産の部		
株主資本		
資本金	30,003	30,003
資本剰余金	96,267	96,624
利益剰余金	101,792	116,989
自己株式	△ 2,293	△ 3,624
株主資本合計	225,770	239,992
その他の包括利益累計額		
その他有価証券評価差額金	4,823	7,298
繰延ヘッジ損益	△ 355	△ 329
為替換算調整勘定	△ 3,767	△ 3,073
退職給付に係る調整累計額	1,301	3,042
その他の包括利益累計額合計	2,002	6,939
新株予約権	131	131
非支配株主持分	1,275	585
純資産合計	229,178	247,648
負債純資産合計	389,426	394,086

財務・企業データ

連結キャッシュ・フロー計算書

	(単位：百万円)	
	2019年度	2020年度
営業活動によるキャッシュ・フロー		
税金等調整前当期純利益	17,280	29,113
減価償却費	10,933	11,519
減損損失	17	165
賞与引当金の増減額(△は減少)	525	1,116
のれん償却額	1,591	1,483
受取利息及び受取配当金	△ 460	△ 385
支払利息	711	360
受取保険金	△ 760	△ 3,218
災害による損失	1,493	-
事業整理損失	719	-
子会社整理損失	-	139
助成金収入	△ 598	△ 1,244
持分法による投資損益(△は益)	△ 942	△ 1,040
投資有価証券売却損益(△は益)	△ 76	464
売上債権の増減額(△は増加)	12,216	1,293
たな卸資産の増減額(△は増加)	△ 548	8,043
仕入債務の増減額(△は減少)	△ 2,995	△ 4,821
未払金の増減額(△は減少)	△ 336	709
退職給付に係る負債の増減額(△は減少)	△ 43	△ 132
退職給付に係る資産の増減額(△は増加)	△ 207	△ 708
その他	△ 102	△ 1,754
小計	38,414	41,103
利息及び配当金の受取額	561	625
保険金の受取額	747	3,227
助成金の受取額	522	1,033
利息の支払額	△ 712	△ 360
災害損失の支払額	△ 355	△ 77
法人税等の支払額	△ 7,330	△ 4,688
営業活動によるキャッシュ・フロー	31,847	40,862
投資活動によるキャッシュ・フロー		
有形固定資産の取得による支出	△ 8,995	△ 9,685
無形固定資産の取得による支出	△ 571	△ 1,226
投資有価証券の取得による支出	△ 1,109	△ 73
投資有価証券の売却及び償還による収入	233	714
連結の範囲の変更を伴う子会社株式の取得による支出	△ 1,271	-
関係会社株式の有償減資による収入	2,969	-
貸付けによる支出	△ 265	△ 237
貸付金の回収による収入	1,012	235
その他	143	△ 564
投資活動によるキャッシュ・フロー	△ 7,855	△ 10,837
財務活動によるキャッシュ・フロー		
短期借入金の純増減額(△は減少)	△ 4,740	△ 3,192
長期借入金の返済による支出	△ 5,209	△ 10,179
自己株式の取得による支出	△ 606	△ 1,478
子会社の自己株式の取得による支出	-	△ 321
配当金の支払額	△ 5,018	△ 5,009
連結の範囲の変更を伴わない子会社株式の取得による支出	-	△ 6
リース債務の返済による支出	△ 770	△ 866
その他	△ 45	△ 44
財務活動によるキャッシュ・フロー	△ 16,390	△ 21,097
現金及び現金同等物に係る換算差額	△ 472	△ 48
現金及び現金同等物の増減額(△は減少)	7,128	8,879
現金及び現金同等物の期首残高	34,643	41,771
現金及び現金同等物の期末残高	41,771	50,651

連結株主資本等変動計算書

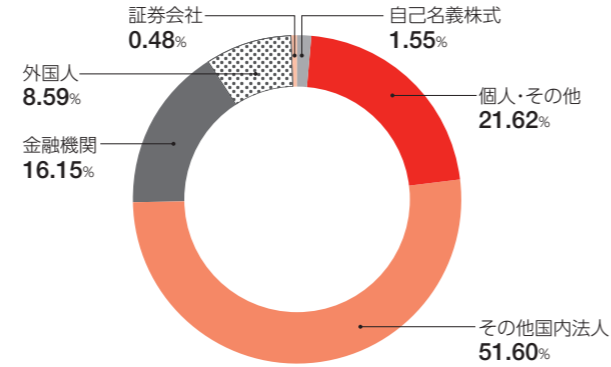
	(単位：百万円)				
	2020年度				
	株主資本				
	資本金	資本剰余金	利益剰余金	自己株式	株主資本合計
当期首残高	30,003	96,267	101,792	△ 2,293	225,770
当期変動額					
剰余金の配当			△ 5,007		△ 5,007
親会社株主に帰属する当期純利益			20,204		20,204
自己株式の取得				△ 1,478	△ 1,478
自己株式の処分		△ 29		147	117
非支配株主との取引に係る親会社の持分変動		386			386
株主資本以外の項目の当期変動額(純額)					
当期変動額合計	-	357	15,196	△ 1,331	14,222
当期末残高	30,003	96,624	116,989	△ 3,624	239,992
	その他の包括利益累計額				
	その他有価証券 評価差額金	繰延ヘッジ損益	為替換算 調整勘定	退職給付に係る 調整累計額	その他の包括利益 累計額合計
当期首残高	4,823	△ 355	△ 3,767	1,301	2,002
当期変動額					
剰余金の配当					
親会社株主に帰属する当期純利益					
自己株式の取得					
自己株式の処分					
非支配株主との取引に係る親会社の持分変動					
株主資本以外の項目の当期変動額(純額)	2,475	26	694	1,741	4,936
当期変動額合計	2,475	26	694	1,741	4,936
当期末残高	7,298	△ 329	△ 3,073	3,042	6,939
	新株予約権			純資産合計	
	新株予約権	非支配株主持分		純資産合計	
当期首残高	131	1,275		229,178	
当期変動額					
剰余金の配当				△ 5,007	
親会社株主に帰属する当期純利益				20,204	
自己株式の取得				△ 1,478	
自己株式の処分				117	
非支配株主との取引に係る親会社の持分変動		△ 714		△ 327	
株主資本以外の項目の当期変動額(純額)		24		4,961	
当期変動額合計	-	△ 689		18,469	
当期末残高	131	585		247,648	

株式情報 (2021年3月31日現在)

株式の状況

上場金融商品取引所	東京証券取引所 (市場第一部)
証券コード番号	2296
発行可能株式総数	1,000,000,000 株
発行済株式総数	297,355,059 株
単元株式数	100 株
株主数	52,793 名
株主名簿管理人	三井住友信託銀行株式会社

所有者別株式分布状況



大株主の状況

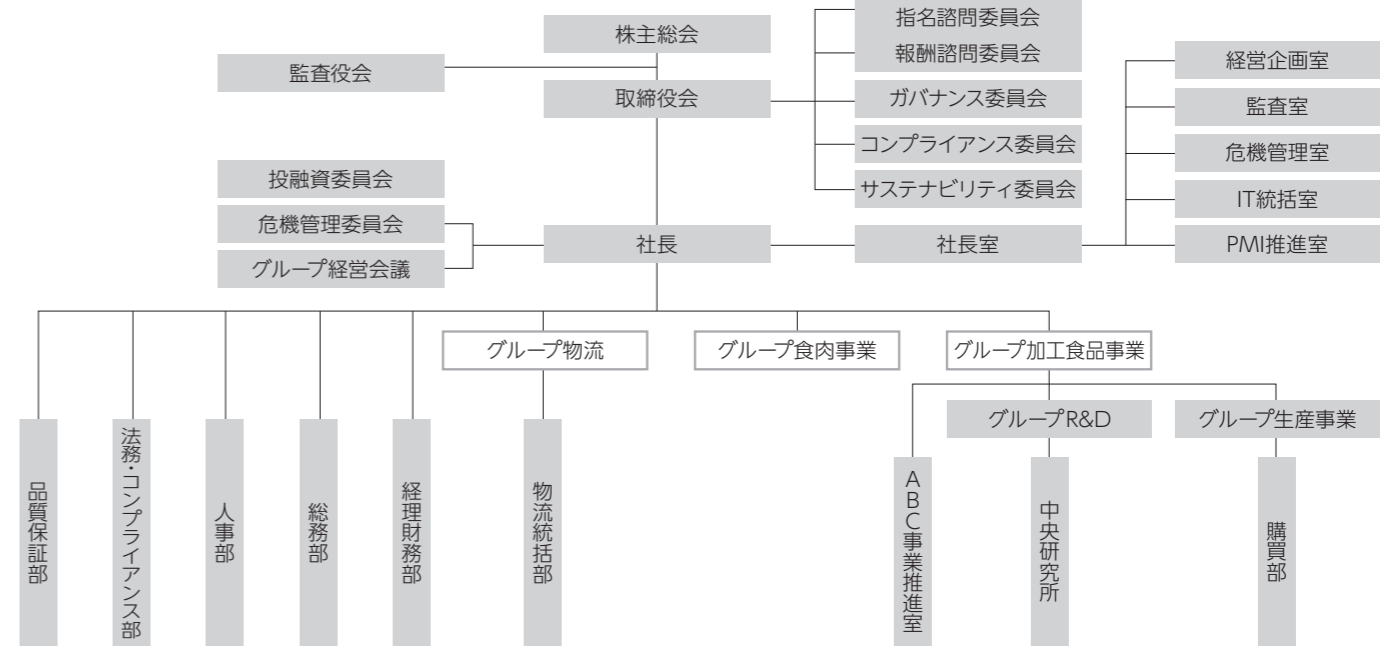
株主名	所有株式数 (千株)	持株比率 (%)
三菱商事株式会社	115,779	39.55
株式会社日本カストディ銀行	17,396	5.94
日本マスタートラスト信託銀行株式会社 (信託口)	13,921	4.75
公益財団法人伊藤記念財団	12,000	4.09
エス企画株式会社	10,279	3.51
公益財団法人伊藤文化財団	6,200	2.11
株式会社三井住友銀行	4,803	1.64
株式会社みずほ銀行	3,152	1.07
株式会社三菱UFJ銀行	3,151	1.07
日本生命保険相互会社	2,749	0.93

※ 当社は自己株式 4,616 千株保有していますが、上記大株主から除外しております。
 ※ 持株比率は自己株式を除外して計算しております。
 ※ 株式会社日本カストディ銀行、日本マスタートラスト信託銀行株式会社の所有株式数すべては、信託業務に係るものです。
 ※ 株式会社みずほ銀行の所有株式数には、退職給付信託に係る株式が 1,260 千株含まれております。

会社情報 (2021年3月31日現在)

商号	伊藤ハム米久ホールディングス株式会社 ITO HAM YONEKYU HOLDINGS INC.
代表者	代表取締役社長 宮下 功
本社所在地	東京都目黒区三田1丁目6番21号
設立	2016年4月1日
資本金	300億円 (1億円未満切り捨て)
事業内容	食肉加工品の製造及び販売、食肉の加工及び販売、調理加工食品、惣菜類の製造及び販売などを行うグループ内傘下子会社の経営管理及びこれに付帯する一切の業務
従業員数	8,313名 (連結)
事業年度	毎年4月1日から翌年3月31日まで
会計監査人	有限責任 あずさ監査法人

組織図 (2021年4月1日現在)



グループ会社

