

伊藤ハム米久ホールディングス株式会社
(東証プライム：2296)

2024年度通期 (4-3月)
決算説明資料

2025年05月02日

2024年度通期 実績

全社

- ✓ 売上高は+3.5%増収、経常利益は▲20.3%減益

セグメント別

- ✓ 加工食品：増収増益 原材料価格の高止まり、物流単価等の上昇を価格改定でカバーし増益
- ✓ 食肉：増収減益 急な相場変動により価格転嫁が追い付かず国内事業、海外事業ともに減益

2025年度通期 予想

全社

- ✓ 増収増益を見込む 売上高+4.2%、経常利益275億円（+32.5%）

セグメント別

- ✓ 加工食品事業、食肉事業共に増収増益を見込む
加工食品：経常利益108億円（+10.5%）商品新陳代謝の加速
食肉：経常利益182億円（+49.0%）国産豚販売条件見直し、ANZCO収益改善

配当

- ✓ 2025年度1株当たり配当金予想は320円（内、普通配当145円、記念配当175円）

01 決算ハイライト

・ 全社	24年度通期実績/25年度通期予想	4
・ 加工食品事業	24年度通期実績/25年度通期予想	10
・ 食肉事業	24年度通期実績/25年度通期予想	16

02	決算補足データ	23
----	---------	----

03	外部環境データ	31
----	---------	----

※億円未満を四捨五入して表記しているため、数値の和・差と合計が一致しないことがあります。

[全社連結]

2024年度通期 実績

- 増収減益
売上高 : + 3.5%
経常利益 : ▲20.3%

24年度通期 実績

単位：億円

	金額	利益率	前年比		前回予想 (2/6開示)	予想比 増減額
			増減額	増減率		
売上高	9,888	-	+332	+3.5%	9,850	+38
営業利益	196	2.0%	▲28	▲12.4%	195	+1
経常利益	208	2.1%	▲53	▲20.3%	210	▲2
当期純利益	131	1.3%	▲25	▲15.8%	130	+1

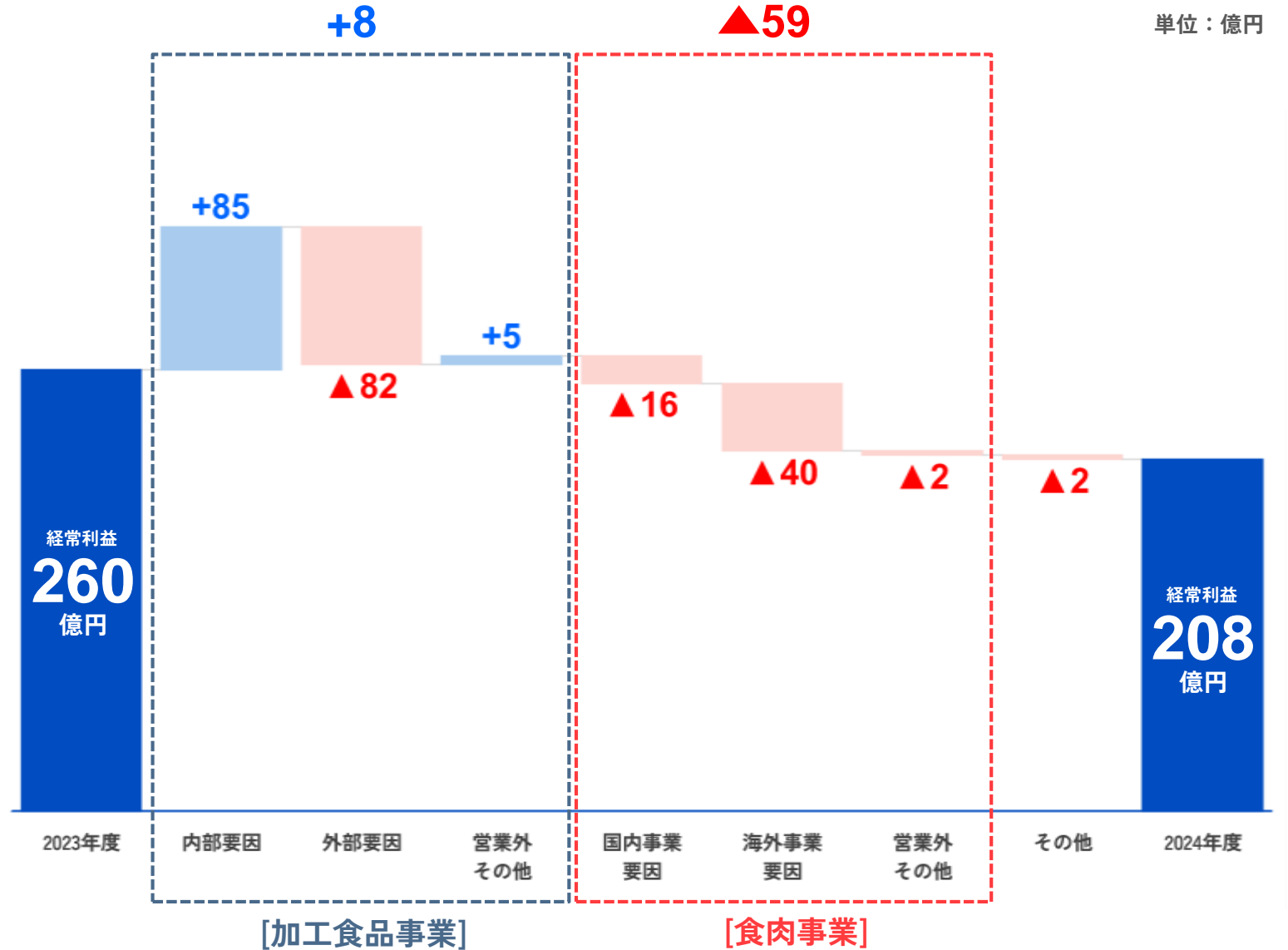
		前年 増減率
ROE (%)	4.6%	▲1.0%
ROIC (%)	4.6%	▲1.0%

[全社連結]

2024年度通期 実績
増減要因 (前年度比)

- 加工食品事業： +8億円 増益
- 食肉事業： ▲59億円 減益

単位：億円



[全社連結]

2025年度通期 予想

- 前年度比増収増益を見込む
 売上高 +412億円
 経常利益 + 67億円
 当期純利益 + 44億円

25年度通期 業績予想

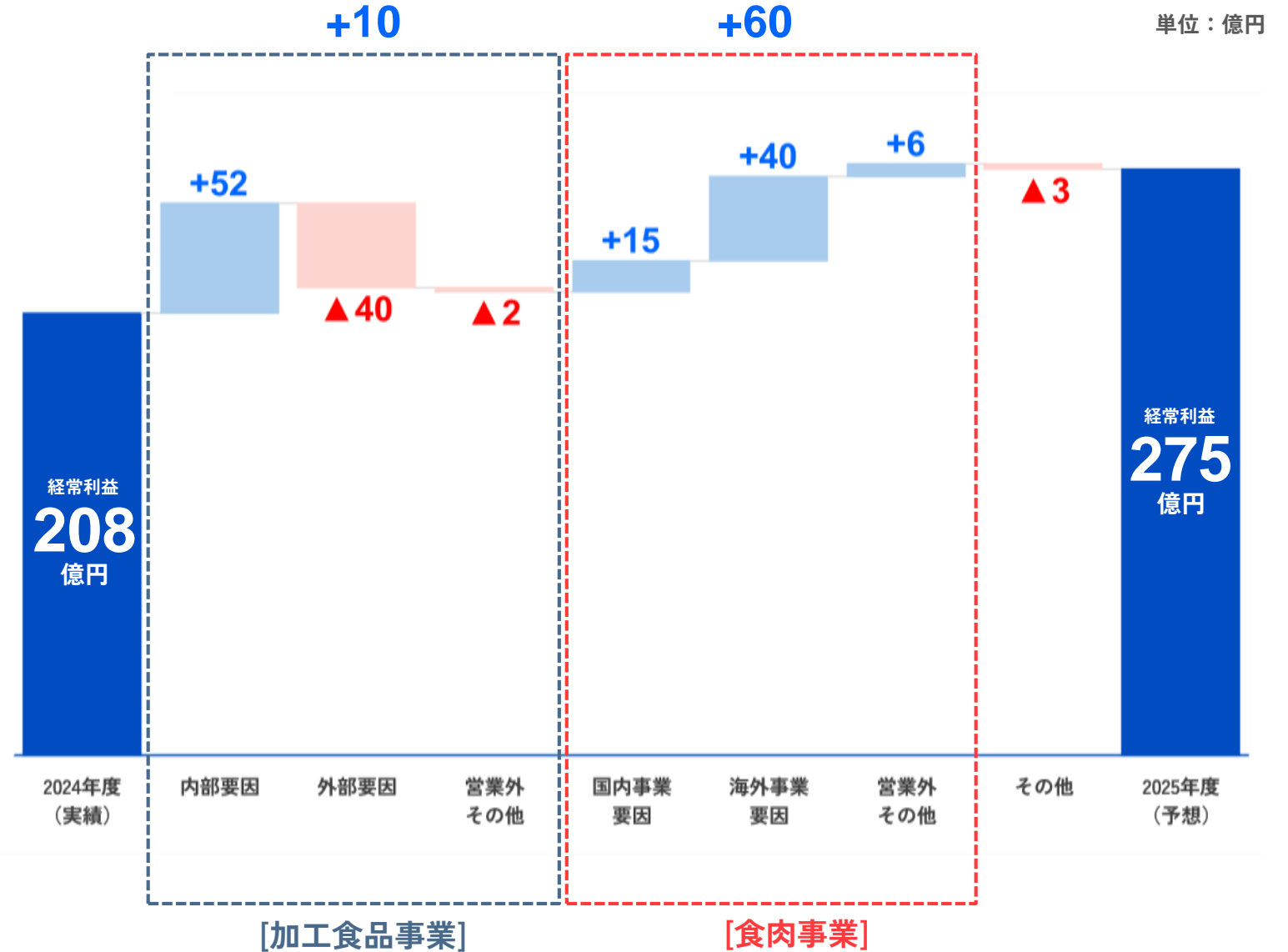
単位：億円

	金額	利益率	前年比	
			増減額	増減率
売上高	10,300	-	+412	+4.2%
営業利益	265	2.6%	+69	+35.4%
経常利益	275	2.7%	+67	+32.5%
当期純利益	175	1.7%	+44	+33.6%
			前年 増減率	
ROE (%)	6.1%	+1.5%		
ROIC (%)	5.6%	+1.0%		

[全社連結]

2025年度通期 予想
増減要因 (前年度比)

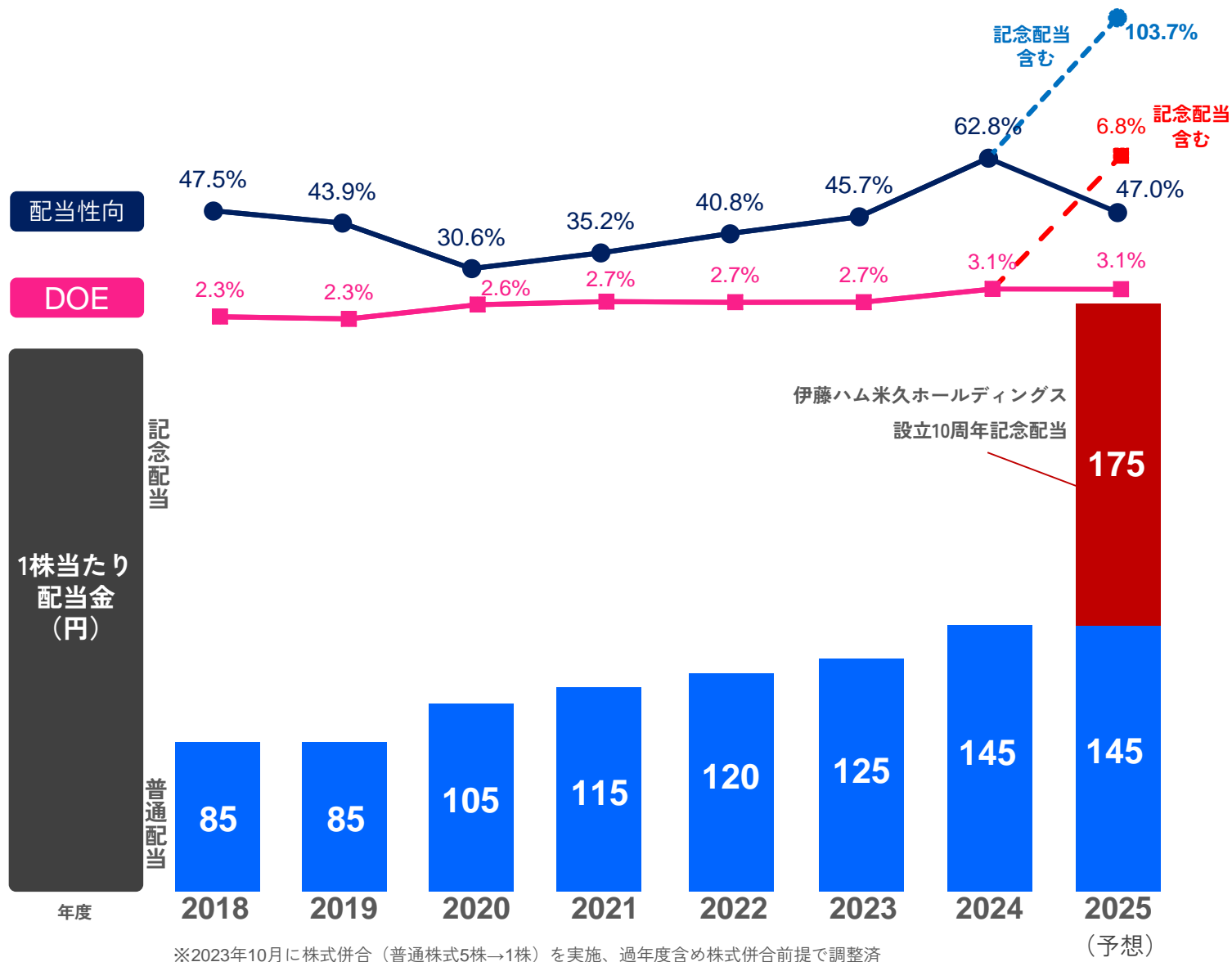
- 加工食品事業：+10億円 増益
- 食肉事業：+60億円 増益



[全社連結]

株主還元

- 2025年度は総額約100億円の記念配当を実施
- 普通配当は1株あたり145円
- 記念配当は1株あたり175円



2025年度配当予想

基準日	25/06末	25/09末	25/12末	26/03末	合計
普通配当		70円		75円	145円
記念配当	85円		90円		175円
					320円

01 決算ハイライト

・ 全社	24年度通期実績/25年度通期予想	4
・ 加工食品事業	24年度通期実績/25年度通期予想	10
・ 食肉事業	24年度通期実績/25年度通期予想	16
02 決算補足データ		23
03 外部環境データ		31

※億円未満を四捨五入して表記しているため、数値の和・差と合計が一致しないことがあります。

[加工食品事業]

2024年度通期 実績

前年度比 増収増益

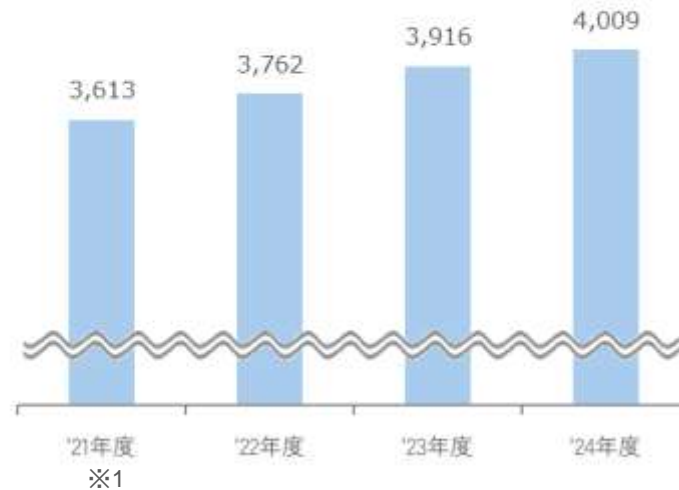
- 売上高 : +92億円、+2.4% 増収
- 経常利益 : +8億円、+9.0% 増益

24年度通期 実績

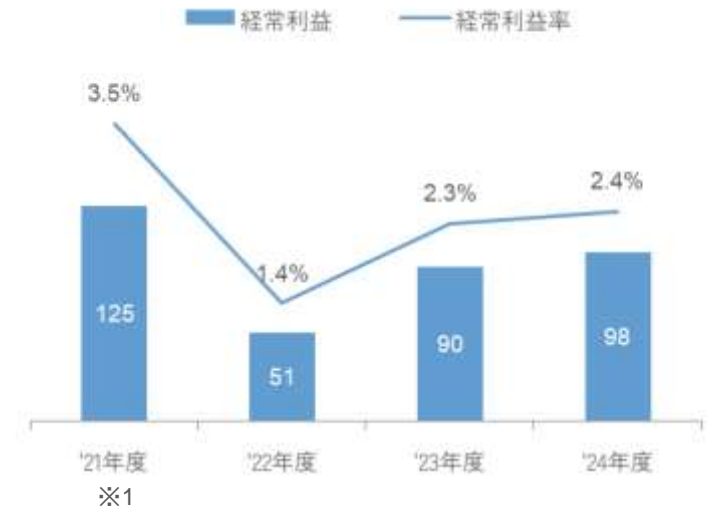
単位：億円

		金額	利益率	前年比		前回予想 (2/6開示)	予想比 増減額
				増減額	増減率		
加工食品 事業	売上高	4,009	-	+92	+2.4%	4,050	▲41
	経常利益	98	2.4%	+8	+9.0%	99	▲1

売上高



経常利益/利益率



※1 売上高、利益、利益率のいずれも'21年度よりセグメント変更後数値

[加工食品事業]

2024年度通期 増減分析

(前年度比)

- 価格改定効果等+98億円が原材料・光熱費や物流単価上昇の影響▲82億円をカバー

経常利益増減要因

単位：億円

		上期	下期	通期	前回予想 (Q3公表) からの増減
		実績	実績	実績	
23年度	経常利益	35	55	90	
内部要因	数量要因	▲4	▲10	▲14	▲4
	単価要因	+29	+70	+98	+6
外部要因	原材料・光熱費影響	▲18	▲51	▲69	▲1
	物流単価影響	▲6	▲7	▲13	▲3
営業外・他	その他	+1	+2	+3	▲0
	営業外損益	+2	+0	+2	+0
24年度	経常利益	39	58	98	▲1

主な要因

【数量要因】

- 価格改定および消費者の買い控えにより数量減
- 10月の価格改定実施以降、消費マインドが更に低下

【単価要因】

- 前年差：価格改定効果+113億円
- 製造人件費の上昇等の影響により▲15億円

【原材料・光熱費影響】

- 前年差

主原料	▲	81億円	(豚肉原料の高騰)
副原料	+	13億円	
光熱費等	▲	1億円	

【物流単価影響】

- 前年差：備車運賃の上昇

[加工食品事業]

カテゴリー・商品別
伸長率、価格改定 推移

- （金額ベース）
家庭用：+ 1.4%
業務用：▲ 0.0%
計：+ 0.8%

- 上期は好調に推移したものの
昨年10月からの価格改定
実施以降販売数量が伸び悩む

- 2022年度～2024年度累計で、
外部環境要因に対し6回の価格
改定を通じてカバーしたが、
数量減少が課題に残る

家庭用/業務用 伸長率

単位：%

		重量	金額
ハム・ソーセージ	家庭用	▲2.0	+1.2
	業務用	▲4.0	+1.2
	合計	▲2.8	+1.2
調理加工食品	家庭用	▲1.9	+1.7
	業務用	▲2.9	▲1.1
	合計	▲2.4	+0.3
合計	家庭用	▲1.9	+1.4
	業務用	▲3.4	▲0.0
	合計	▲2.6	+0.8

商品別 伸長率

単位：%

	金額
THE GRAND アルトバイエルン	▲1.0
ポークビッツ/チーズイン	+3.4
ソーセージ群計（ドライ品含む）	+0.0
朝のフレッシュ（スライスパック）	+5.4
原形ベーコンブロック	+2.8
ハム・ベーコン等	+1.9
ラ・ピッツァ/ピザガーデン	+0.9
ピザ・スナック計	+0.3
チキン商品計	▲3.1
ハンバーグ・ミートボール計	+1.1

※ギフト除く

（参考データ）

（参考）24年度4-2月 市況

	重量 ※1	金額 ※2
ハム・ソーセージ	▲3.8%	-
調理加工食品	-	+2.1%

※1 「食肉加工品生産数量」 ハム・ソーセージ国内流通量（国内+輸入）

※2 「総務省家計調査」 世帯当たり支出金額_名目増減率_前年同月比

価格改定 推移

	2022年度	2023年度	2024年度	22~24年度累計
価格改定効果	+ 115億円	+ 128億円	+ 113億円	+ 357億円
外部要因（影響）	▲ 165億円	▲ 85億円	▲ 82億円	▲ 331億円

[加工食品事業]

2025年度通期 予想

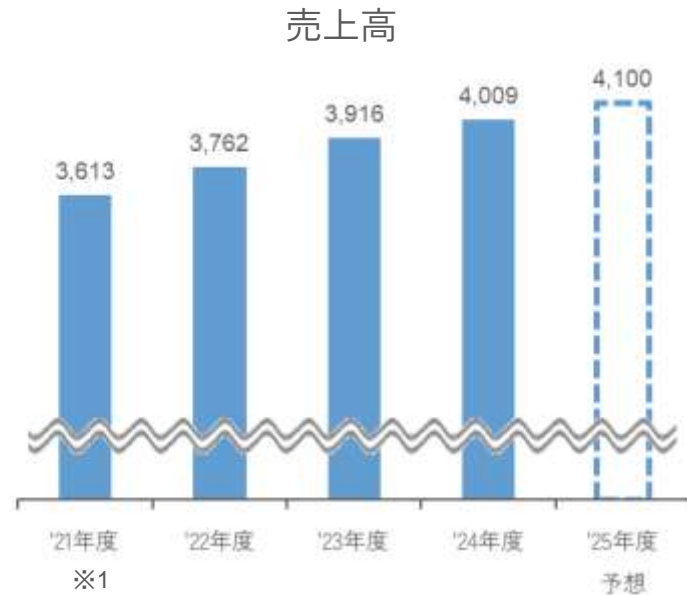
前年度比 増収増益

- 売上高 : +91億円、+2.3% 増収
- 経常利益 : +10億円、+10.5% 増益

25年度通期 業績予想

単位：億円

		金額	利益率	前年比	
				増減額	増減率
加工食品 事業	売上高	4,100	-	+91	+2.3%
	経常利益	108	2.6%	+10	+10.5%



※1 売上高、利益、利益率のいずれも'21年度よりセグメント変更後数値

[加工食品事業]

2025年度通期 予想
増減分析 (前年度比)

- マーケティング施策強化により、下期より数量増を見込む
- 商品新陳代謝を加速させ、単価要因が原材料・光熱費、物流単価の影響をカバー

経常利益増減要因

単位：億円

		上期	下期	通期
		予測	予測	予測
24年度	経常利益	39	58	98
内部要因	数量要因	+0	+7	+7
	単価要因	+35	+10	+45
外部要因	原材料・光熱費影響	▲35	+1	▲34
	物流単価影響	▲3	▲3	▲6
営業外・他	その他	+0	+0	+0
	営業外損益	▲1	▲1	▲2
25年度	経常利益	36	72	108

主な要因

【数量要因】

- ・ 上期：昨年10月の価格改定以降のトレンドが続き数量減
- ・ 下期：数量回復を見込む（マーケティング施策強化）
- ・ 通期重量見込 前年増減率+1.5%
(ハムソーセージ、調理加工食品計)

【単価要因】

- ・ 商品新陳代謝効果 + 55億円
- ・ 人件費の上昇等 ▲ 10億円

【原材料・光熱費影響】

- ・ 主原料 ▲ 21億円
- ・ 副原料 ▲ 13億円
- ・ 光熱費等 + 0億円

- ・ 上期：豚肉原料高止まり、通期：資材のコスト上昇

【物流単価影響】

- ・ 引き続き備車運賃の上昇を見込む

01 決算ハイライト

・ 全社	24年度通期実績/25年度通期予想	4
・ 加工食品事業	24年度通期実績/25年度通期予想	10
・ 食肉事業	24年度通期実績/25年度通期予想	16

02 決算補足データ		23
------------	--	----

03 外部環境データ		31
------------	--	----

※億円未満を四捨五入して表記しているため、数値の和・差と合計が一致しないことがあります。

[食肉事業]

2024年度通期 実績

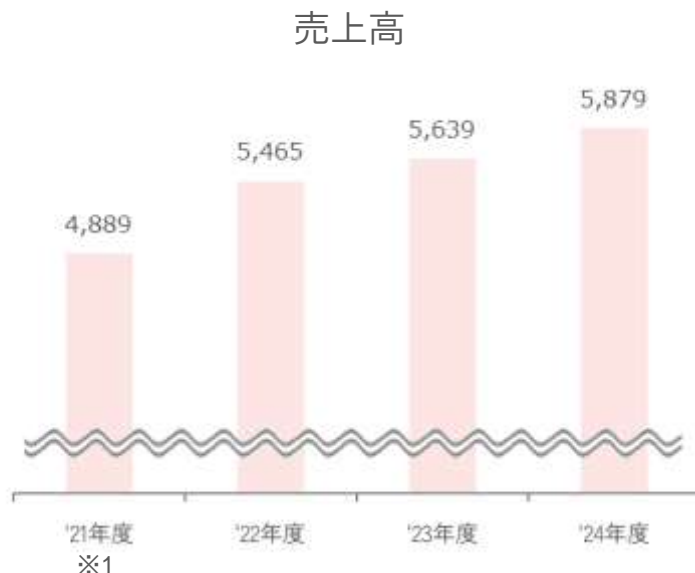
前年度比 増収減益

- 売上高 : +240億円、+4.2% 増収
- 経常利益 : ▲59億円、▲32.4% 減益

24年度通期 実績

単位：億円

		金額	利益率	前年比		前回予想 (2/6開示)	予想比 増減額
				増減額	増減率		
食肉 事業	売上高	5,879	-	+240	+4.2%	5,800	+79
	経常利益	122	2.1%	▲59	▲32.4%	125	▲3



※1 売上高、利益、利益率のいずれも'21年度よりセグメント変更後数値

[食肉事業]

2024年度通期 増減分析

(前年度比)

- 販売単価改善により下期を中心に単価要因増加
- 海外事業(ANZCO Foods)の中国向け輸出の不振が継続
- 国内、海外での物流費の上昇

経常利益増減要因

単位：億円

	上期	下期	通期	前回予想 (Q3公表) からの増減
	実績	実績	実績	
23年度 経常利益	95	86	181	
数量要因	▲3	▲5	▲8	▲3
国内要因				
単価要因	+4	+7	+11	+3
相場・飼料影響 (生産事業)	▲6	+4	▲2	+2
物流単価影響	▲8	▲9	▲17	▲2
海外				
海外事業要因	▲22	▲18	▲40	▲0
営業外・他				
その他	▲3	+0	▲3	+0
営業外損益	+1	+0	+0	▲3
24年度 経常利益	58	64	122	▲3

主な要因

【数量要因】

- ・ 前年差：鶏肉の需要増により国産鶏は数量増
- ・ 前年差：消費マインドの落ち込み、相場影響により牛肉・豚肉は数量減

【単価要因】

- ・ 前年差：国産牛の採算性改善により回復
- ・ 前年差：国産豚肉の収益改善の遅れ

【相場・飼料影響】

- ・ 飼料価格が下期に落ち着く
- ・ 国産鶏相場が2025年1-3月が前年以上に上昇したことで下期回復

【物流単価影響】

- ・ 前年差：備車運賃の上昇
- ・ 前年差：保管料の上昇

【海外事業要因 ANZCO Foods】

- ・ 前年差：前年度補償金収入の反動
人件費・物流費・光熱費の上昇

[食肉事業]

販売実績

- 国内需要は、販売価格上昇により、牛肉、豚肉から安価な鶏肉にシフト
- ANZCO Foodsは北米向けの牛肉の輸出は好調な一方で、中国向けの羊肉、牛肉の販売が減少

国内 畜種別伸長率

単位：%

		自社 (ANZCO除く)	
		重量	金額
牛肉	国産	▲5.2	+1.5
	輸入	▲5.9	+2.8
豚肉	国産	▲1.4	+5.3
	輸入	+1.7	+13.0
鶏肉	国産	+5.8	+4.6
	輸入	▲0.1	▲0.7
羊肉・その他		+24.7	+25.5

ANZCO 畜種別伸長率

単位：%

	ANZCO	
	重量	金額
牛肉	▲0.6	+15.2
羊肉	▲5.8	+0.1

(外部環境 参考データ)

単位：%

生産量予測前年比	2023年度	2024年度
豪州産牛肉*1	+18.1	+16.3
米国産牛肉*2	▲4.7	+0.1

資料：*1 MLA、*2 USDA

ANZCO 売上高 地域別構成比

	2023年度Q4累計	2024年度Q4累計	増減
北米	24.0%	27.8%	+ 3.7pt
アジア (日本除く)	23.3%	18.3%	▲ 5.0pt
オセアニア	23.4%	21.0%	▲ 2.3pt
欧州	13.5%	14.5%	+ 1.0pt
日本	13.7%	15.9%	+ 2.2pt
その他	2.1%	2.6%	+ 0.4pt

[食肉事業]

2025年度通期 予想

前年同期比 増収増益

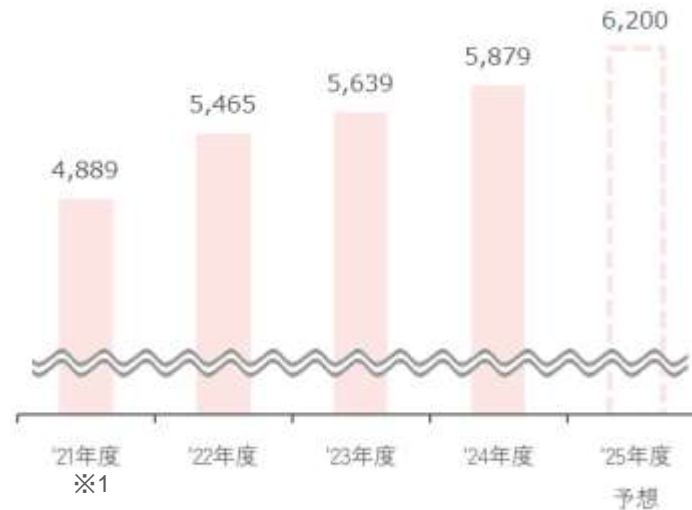
- 売上高 : +321億円、+5.5% 増収
- 経常利益 : +60億円、+49.0% 増益

25年度通期 業績予想

単位：億円

		金額	利益率	前年比	
				増減額	増減率
食肉事業	売上高	6,200	-	+321	+5.5%
	経常利益	182	2.9%	+60	+49.0%

売上高



経常利益/利益率



※1 売上高、利益、利益率のいずれも'21年度よりセグメント変更後数値

[食肉事業]

2025年度通期 予想
増減分析 (前年度比)

- 国内事業：+15億円増益
国産牛・国産豚の収益性改善を見込む
ポジション管理強化に継続して取り組む
- 海外事業：+40億円増益
牛肉・羊肉の収益性改善を見込む

経常利益増減要因

単位：億円

		上期 予測	下期 予測	通期 予測
24年度	経常利益	58	64	122
国内要因	数量要因	▲2	▲3	▲5
	単価要因	+6	+10	+15
	相場・飼料影響 (生産事業)	+7	+1	+8
	物流単価影響	▲2	▲2	▲4
海外	海外事業要因	+28	+12	+40
営業外・他	その他	▲0	+0	▲0
	営業外損益	+5	+1	+6
25年度	経常利益	99	83	182

主な要因

【数量要因】

- ・ポジション管理徹底を継続、在庫のコントロールにより数量減少を見込む

【単価要因】

- ・国産牛・国産豚の収益性改善を計画
- ・輸入牛、輸入鶏肉のポジション管理徹底により前年から収益性回復を見込む

【相場・飼料影響】

- ・鶏肉相場上昇によるプラス効果を見込む（上期）
- ・飼料価格は前年より上回る見込み（下期）

【物流単価影響】

- ・庸車運賃の上昇

【海外事業要因 ANZCO Foods】

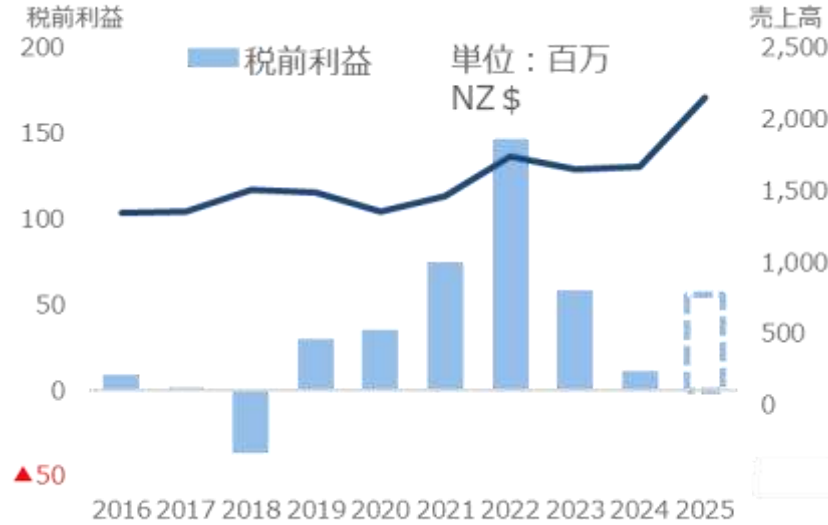
- ・牛肉：北米向け販売単価上昇による収益改善を見込む
- ・羊肉：EU向け販売単価上昇により収益改善を見込む
- ・決算期変更により上期に9か月分を計上予定

[食肉事業]

市況動向 (ANZCO Foods)

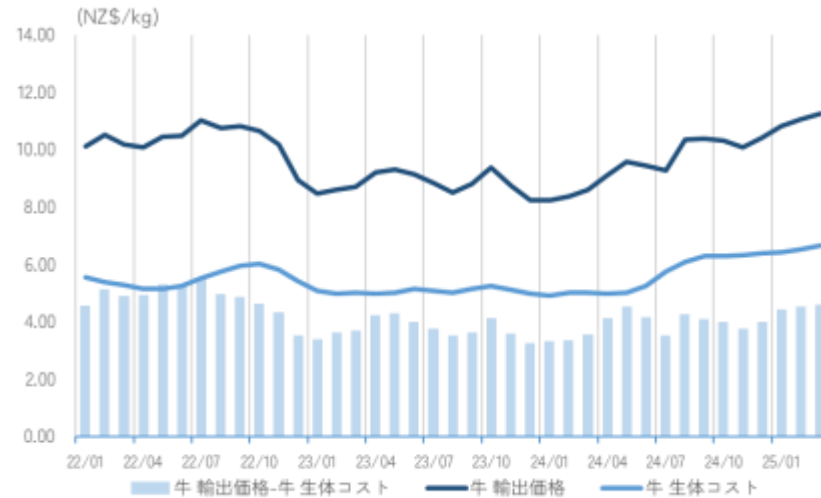
- 2024年度は、調達・製造コスト、販管費 上昇による影響を受け 減益
- 2025年度は2024年度同様に牛肉、羊肉の需要は高く、販売価格上昇により採算性改善を見込む
牛肉は北米向け、羊肉は欧州向けの販売を強化

ANZCO 業績推移



ニュージーランド

牛肉輸出価格、牛生体コスト 推移



※自社調べ

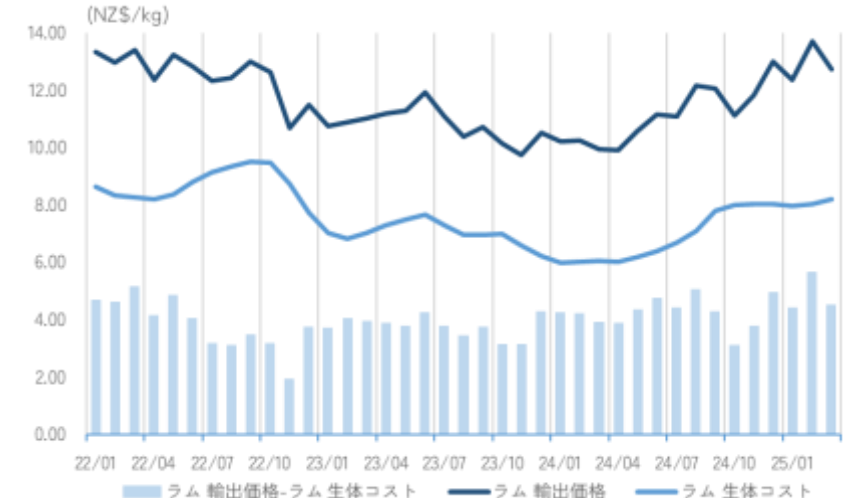
北米

※MLA

挽き材用赤身肉 国内相場、NZからの輸入価格 推移



ラム輸出価格、ラム生体コスト 推移



※自社調べ

01 決算ハイライト

・ 全社	24年度通期実績/25年度通期予想	4
・ 加工食品事業	24年度通期実績/25年度通期予想	10
・ 食肉事業	24年度通期実績/25年度通期予想	16

02 決算補足データ 23

03 外部環境データ 31

※億円未満を四捨五入して表記しているため、数値の和・差と合計が一致しないことがあります。

損益計算書

業績推移

単位：億円

	23年度	24年度	
	通期	通期	増減
売上高	9,556	9,888	+332
売上原価	8,230	8,555	+325
売上総利益	1,326	1,333	+7
売上比 (%)	13.9	13.5	▲0.4
販売費及び一般管理費	1,102	1,137	+35
売上比 (%)	11.5	11.5	▲0.0
営業利益	223	196	▲28
売上比 (%)	2.3	2.0	▲0.4
営業外損益	37	12	▲25
経常利益	260	208	▲53
売上比 (%)	2.7	2.1	▲0.6
特別損益	▲35	▲15	+20
税金等調整前利益	225	193	▲33
当期純利益	156	131	▲25
売上比 (%)	1.6	1.3	▲0.3

地域別売上高

単位：億円

	23年度	24年度	
	通期	通期	増減
売上高	9,556	9,888	+332
日本	8,172	8,399	+227
海外計	1,384	1,489	+105
(海外比率%)	14.5	15.1	+0.6
アジア	393	344	▲49
北米	387	487	+100
オセアニア	361	356	▲5
欧州	209	257	+48
その他	33	44	+11

販管費/ 営業外損益/ 特別損益

販売費および一般管理費

単位：億円

	23年度	24年度	
	通期	通期	増減
売上高	9,556	9,888	+ 332
販管費計	1,102	1,137	+ 35
売上比 (%)	11.5	11.5	▲0.0
人件費	366	363	▲2
物流費	472	504	+ 31
広告宣伝費・販促費	47	46	▲1
包装費	17	16	▲1
減価償却費	16	17	+ 1
その他経費	184	191	+ 7

営業外損益

単位：億円

	23年度	24年度	
	通期	通期	増減
営業外損益計	37	12	▲25
持分法損益	5	12	+ 7
金融収支	▲12	▲16	▲4
助成金・補償金収入	31	5	▲26
受取保険金	3	2	▲1
その他	10	9	▲0

特別損益

単位：億円

	23年度	24年度	
	通期	通期	増減
特別損益計	▲35	▲15	+ 20
投資有価証券売却損益	2	3	+ 1
固定資産除却損	▲17	▲4	+ 13
減損損失	▲1	▲16	▲15
工場閉鎖関連費用	▲10	-	+ 10
その他	▲9	1	+ 10

貸借対照表

単位：億円

	23年度 期末	24年度 期末	増減		23年度 期末	24年度 期末	増減
流動資産	2,720	2,772	+52	負債合計	1,772	1,807	+34
現金及び預金	232	210	▲22	流動負債	1,612	1,444	▲168
受取手形及び売掛金	1,110	1,032	▲78	固定負債	160	363	+202
たな卸資産	1,255	1,434	+179	純資産合計	2,853	2,863	+10
その他	124	96	▲27	株主資本	2,654	2,675	+21
固定資産	1,905	1,898	▲8	資本金	300	300	-
有形固定資産	1,053	1,097	+44	資本剰余金	894	894	+0
無形固定資産	252	255	+3	利益剰余金	1,488	1,508	+20
投資その他の資産	601	546	▲54	自己株式	▲28	▲27	+1
資産合計	4,626	4,670	+44	その他包括利益	192	180	▲12
				新株予約権	1	1	▲0
				非支配株主持分	6	7	+1
				負債純資産合計	4,626	4,670	+44

	23年度 期末	24年度 期末	増減
有利子負債	434	625	+192
D/Eレシオ (%)	15.2	21.9	+6.7
自己資本	2,846	2,855	+9
自己資本比率 (%)	61.5	61.1	▲0.4

※通期実績より有利子負債の集計方法を一部変更しております。

資産

	(前期末増減)
受取手形・売掛	: ▲ 78 億円
たな卸資産	: + 179 億円

負債

	(前期末増減)
支払手形・買掛金	: ▲ 89 億円
短期借入金	: ▲ 7 億円
長期借入金	: + 199 億円

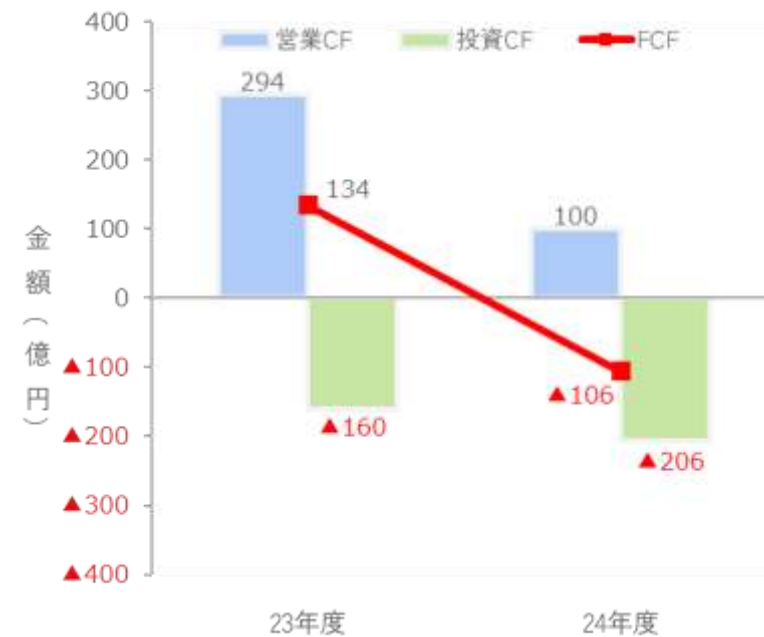
純資産

	(前期末増減)
<評価・換算差額等>	
その他有価証券評価差額金	: ▲ 3 億円
為替換算調整勘定	: + 7 億円

キャッシュフロー 計算書

単位：億円

	23年度	24年度	
	通期	通期	増減
①営業活動によるキャッシュ・フロー	294	100	▲194
税金等調整前純利益	225	193	▲33
減価償却費	125	130	+5
売上債権の増減額	▲148	78	+225
たな卸資産の増減額	▲8	▲181	▲173
仕入債務の増減額	57	▲90	▲146
その他	43	▲30	▲72
②投資活動によるキャッシュ・フロー	▲160	▲206	▲46
③財務活動によるキャッシュ・フロー	▲133	75	+207
④現金及び現金同等物の期末残高	229	206	▲23
①+② F C F	134	▲106	▲240



減価償却費 24年度通期実績 130 億円 (124 億円)

設備投資 24年度通期実績 217 億円 (193 億円)

※括弧内は前年実績

商品分類別実績

単位：億円

	連結計			加工食品セグメント			食肉セグメント		
	23年度	24年度		23年度	24年度		23年度	24年度	
	通期	通期	増減	通期	通期	増減	通期	通期	増減
売上高	9,556	9,888	+332	3,916	4,009	+92	5,639	5,879	+240
ハム・ソーセージ	1,836	1,876	+40	1,723	1,748	+26	113	127	+14
プロパー	1,722	1,770	+48	1,608	1,642	+34	113	127	+14
ギフト	114	106	▲8	114	106	▲8	-	-	-
調理加工食品	1,608	1,625	+16	1,396	1,404	+8	212	221	+9
食肉	5,788	6,087	+299	752	810	+58	5,036	5,277	+241
牛肉	2,679	2,819	+140	346	348	+2	2,333	2,471	+138
豚肉	1,803	1,935	+132	220	269	+49	1,583	1,666	+84
鶏肉	878	896	+19	184	190	+6	694	707	+13
羊肉・他	429	437	+8	3	4	+2	427	433	+6
その他	323	299	▲24	46	46	+0	278	253	▲24

四半期毎業績 24年度通期 推移

単位：億円

		Q1 (4-6月)			Q2 (7-9月)			Q3 (10-12月)			Q4 (1-3月)		
		'24年度 実績	'23年度 実績	前期差	'24年度 実績	'23年度 実績	前期差	'24年度 実績	'23年度 実績	前期差	'24年度 実績	'23年度 実績	前期差
H D 連 結	売上高	2,358	2,276	+82	2,551	2,426	+126	2,676	2,581	+95	2,303	2,274	+29
	営業利益	39	53	▲14	49	53	▲4	84	101	▲18	24	16	+8
	営業利益率(%)	1.7	2.3	▲0.7	1.9	2.2	▲0.3	3.1	3.9	▲0.8	1.0	0.7	+0.3
	経常利益	44	56	▲12	47	67	▲20	90	111	▲21	28	26	+1
	経常利益率(%)	1.9	2.5	▲0.6	1.8	2.8	▲0.9	3.3	4.3	▲1.0	1.2	1.2	+0.0
加工 食品 事業	売上高	969	941	+28	1,006	969	+37	1,133	1,111	+22	902	895	+6
	経常利益	22	16	+6	18	19	▲1	49	50	▲1	9	5	+5
	経常利益率(%)	2.2	1.7	+0.5	1.8	2.0	▲0.2	4.3	4.5	▲0.2	1.0	0.5	+0.5
食 肉 事 業	売上高	1,389	1,335	+54	1,546	1,457	+89	1,543	1,470	+73	1,401	1,378	+23
	経常利益	26	43	▲17	33	52	▲19	42	63	▲21	22	23	▲1
	経常利益率(%)	1.9	3.2	▲1.4	2.1	3.6	▲1.5	2.7	4.3	▲1.5	1.5	1.7	▲0.1
そ の 他 ・ 調 整	売上高	0	0	+0	0	0	+0	0	0	+0	0	0	+0
	経常利益	▲4	▲3	▲1	▲4	▲4	+0	▲2	▲2	+0	▲3	▲2	▲2

通期業績予想 詳細

		上期			下期			通期		
		'25年度 予想 (5/2開示)	'24年度 実績	前期 差	'25年度 予想 (5/2開示)	'24年度 実績	前期 差	'25年度 予想 (5/2開示)	'24年度 実績	前期 差
H D 連 結	売上高	5,300	4,909	+391	5,000	4,979	+21	10,300	9,888	+412
	営業利益	125	88	+37	140	108	+32	265	196	+69
	営業利益率 (%)	2.4	1.8	+0.6	2.8	2.2	+0.6	2.6	2.0	+0.6
	経常利益	128	90	+38	147	117	+30	275	208	+67
	経常利益率 (%)	2.4	1.8	+0.6	2.9	2.4	+0.6	2.7	2.1	+0.6
加 工 食 品 事 業	売上高	2,000	1,974	+26	2,100	2,034	+66	4,100	4,009	+91
	経常利益	36	39	▲3	72	58	+14	108	98	+10
	経常利益率 (%)	1.8	2.0	▲0.2	3.4	2.9	+0.6	2.6	2.4	+0.2
食 肉 事 業	売上高	3,300	2,935	+365	2,900	2,944	▲44	6,200	5,879	+321
	経常利益	99	58	+41	83	64	+19	182	122	+60
	経常利益率 (%)	3.0	2.0	+1.0	2.9	2.2	+0.7	2.9	2.1	+0.9
そ の 他 ・ 調 整	売上高	-	0	▲0	-	0	▲0	-	0	▲0
	経常利益	▲7	▲7	+0	▲8	▲5	▲3	▲15	▲12	▲3

01 決算ハイライト

・ 全社	24年度通期実績/25年度通期予想	4
・ 加工食品事業	24年度通期実績/25年度通期予想	10
・ 食肉事業	24年度通期実績/25年度通期予想	16

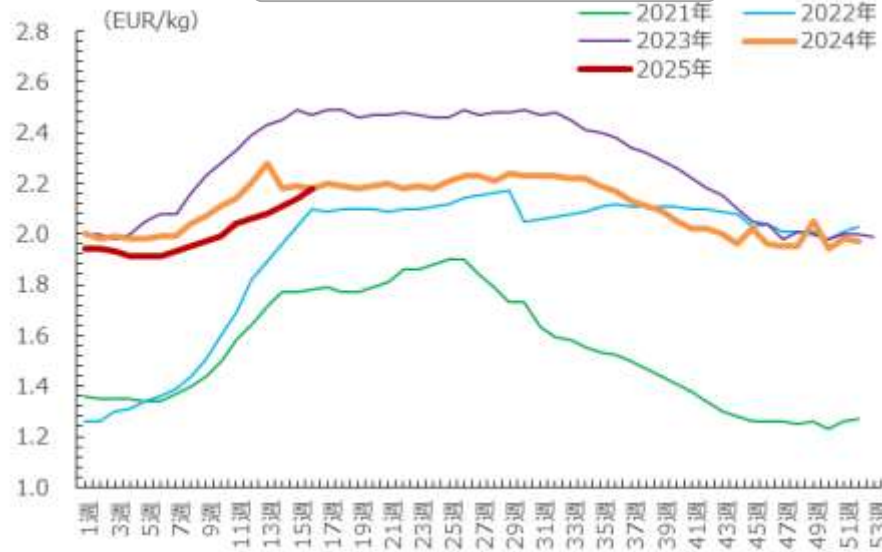
02 決算補足データ 23

03 外部環境データ 31

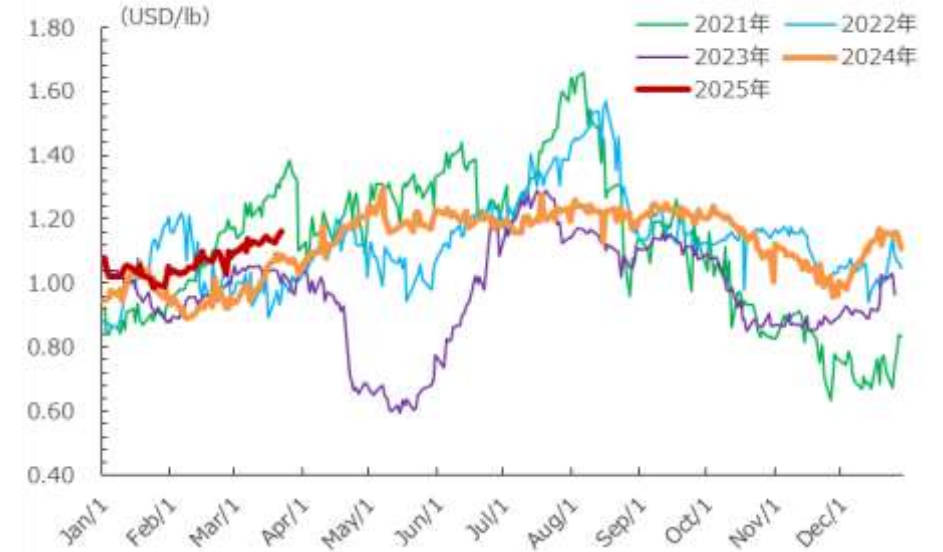
※億円未満を四捨五入して表記しているため、数値の和・差と合計が一致しないことがあります。

海外原料相場

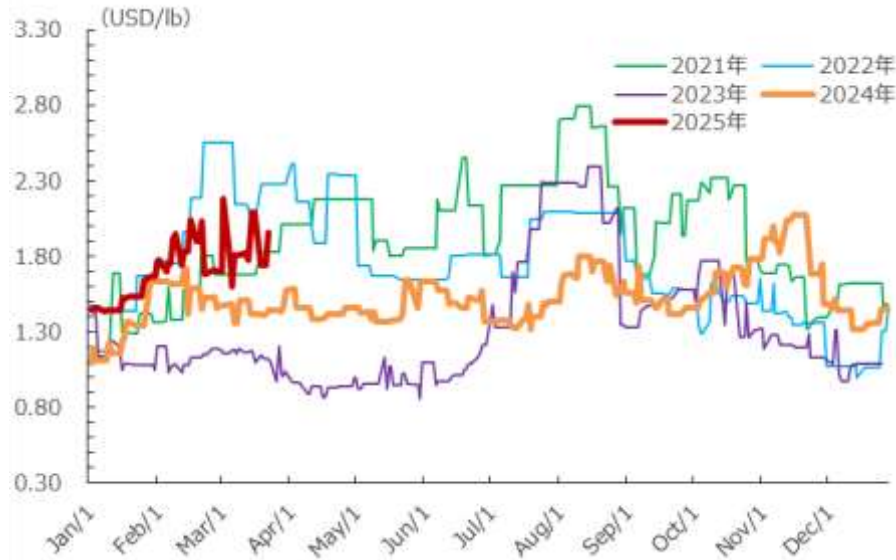
スペイン 現地相場 (豚枝肉)



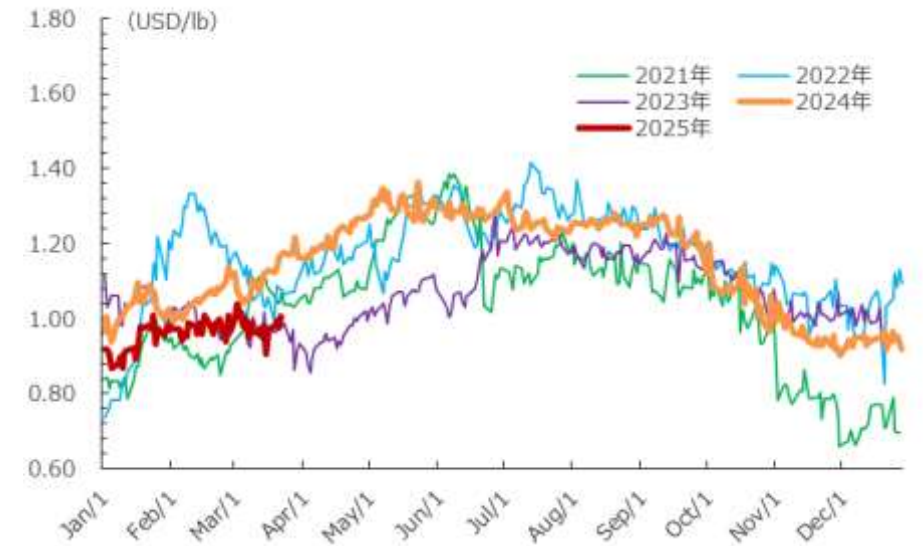
米国 現地相場 (豚ピクニック)



米国 現地相場 (豚ベリー)

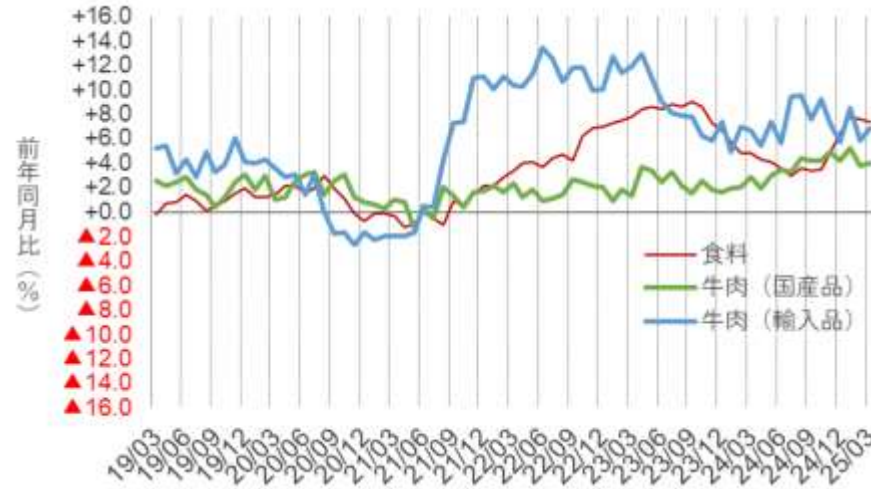


米国 現地相場 (豚ロイン)

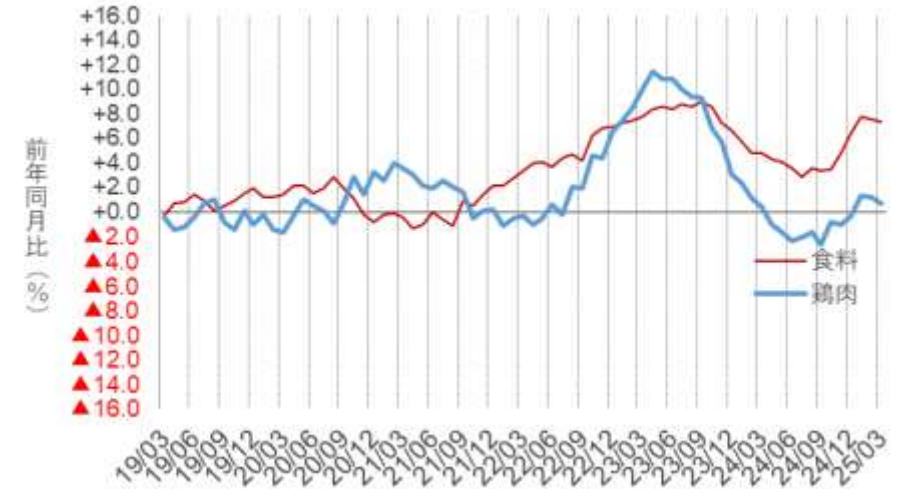


消費者物価指数 (CPI)

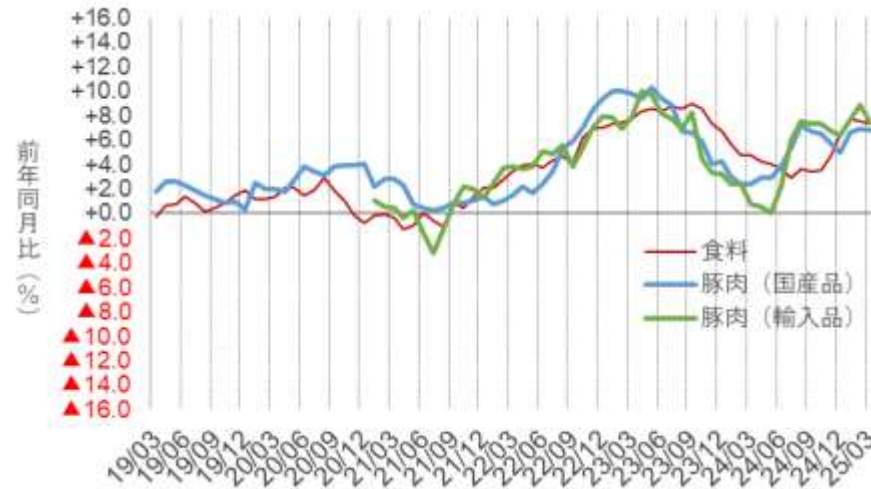
牛肉



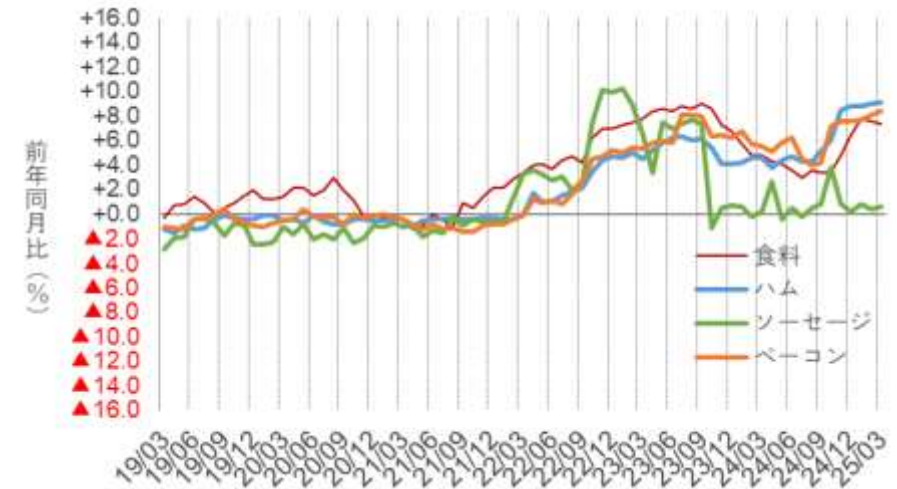
鶏肉



豚肉



加工肉



資料：総務省 消費者物価指数

ハム・ソーセージ 国内生産量/輸入量

4~3月期間計

【生産量】 前年より ▲4.6%

23年度 521,636 トン
24年度 497,780 トン

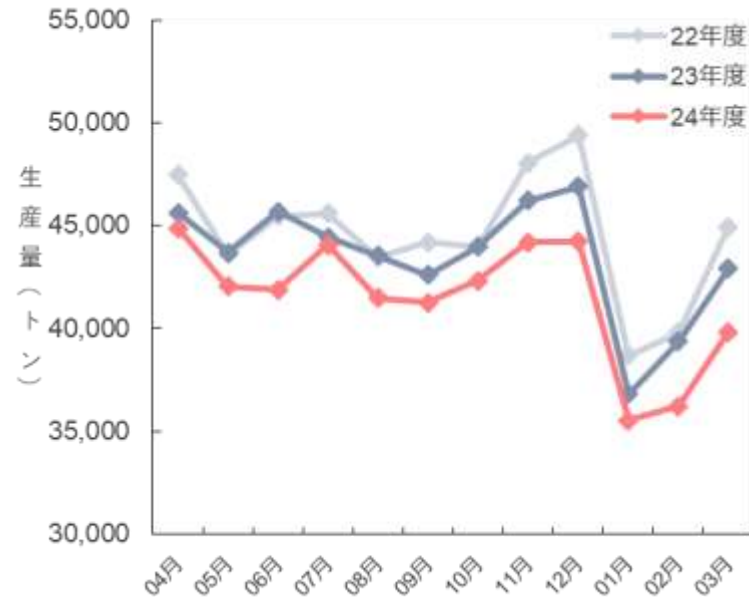
【輸入量】 前年より +7.7%

23年度 30,621 トン
24年度 32,977 トン

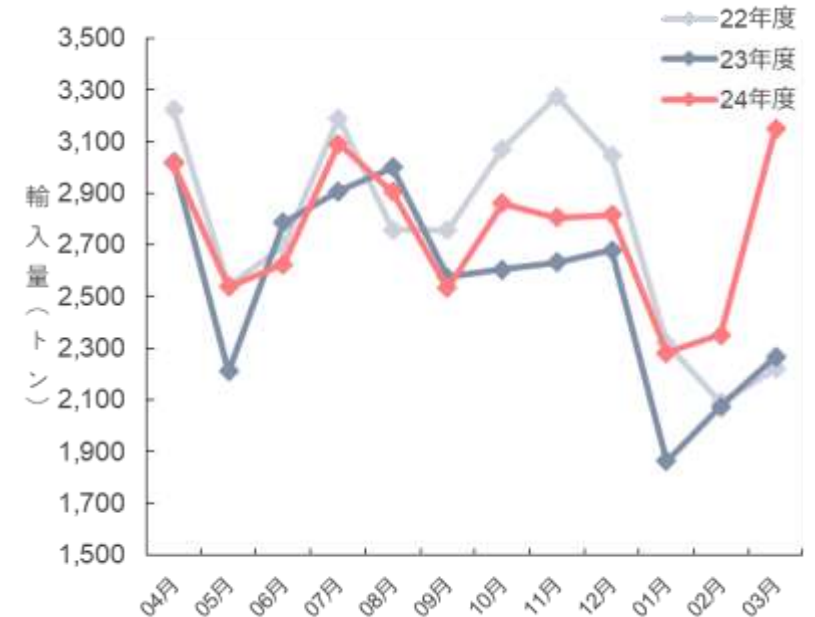
【合計】 前年より ▲3.9%

23年度 552,258 トン
24年度 530,757 トン

国内生産量推移



輸入量推移



単位：トン

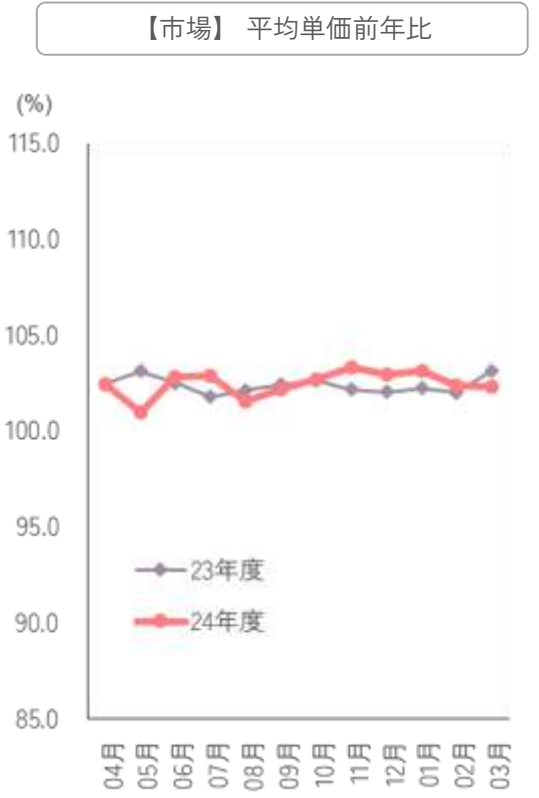
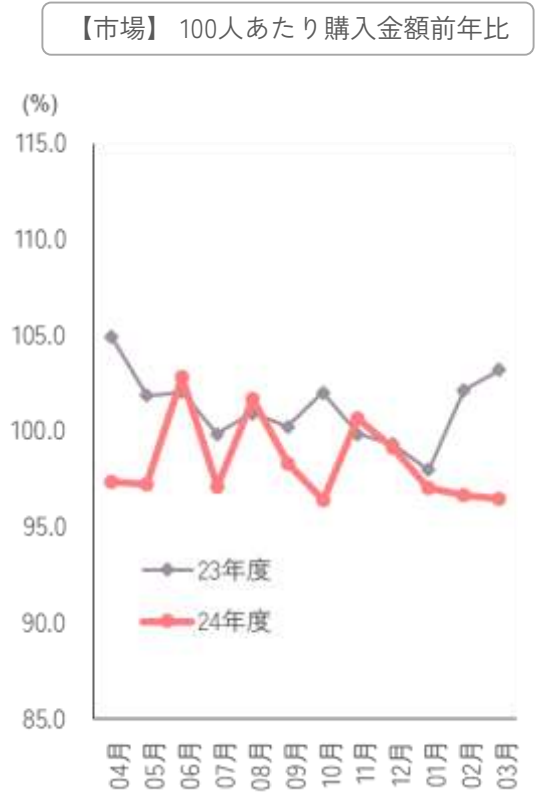
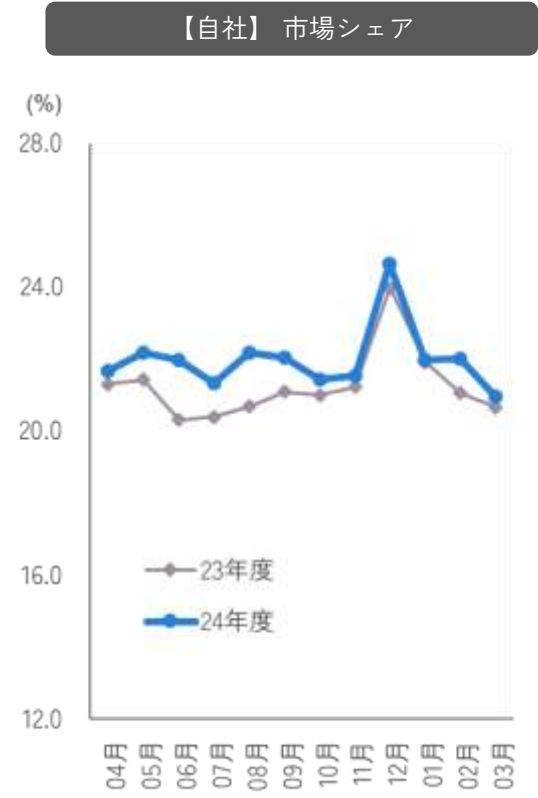
			04月	05月	06月	07月	08月	09月	10月	11月	12月	01月	02月	03月	累計
生産量	23年度	重量	45,615	43,689	45,669	44,444	43,512	42,591	43,954	46,215	46,897	36,798	39,338	42,915	521,636
		(増減率)	-3.9%	0.2%	0.5%	-2.5%	0.1%	-3.6%	-0.0%	-3.8%	-5.0%	-4.9%	-1.1%	-4.5%	-2.4%
	24年度	重量	44,867	42,018	41,873	44,046	41,485	41,252	42,311	44,167	44,220	35,518	36,194	39,829	497,780
		(増減率)	-1.6%	-3.8%	-8.3%	-0.9%	-4.7%	-3.1%	-3.7%	-4.4%	-5.7%	-3.5%	-8.0%	-7.2%	-4.6%
輸入量	23年度	重量	3,021	2,209	2,788	2,908	3,000	2,575	2,606	2,632	2,679	1,863	2,074	2,268	30,621
		(増減率)	-6.4%	-13.0%	3.4%	-8.9%	8.7%	-6.6%	-15.2%	-19.6%	-12.1%	-19.7%	-0.9%	2.2%	-7.7%
	24年度	重量	3,015	2,538	2,626	3,093	2,905	2,533	2,862	2,806	2,817	2,282	2,351	3,151	32,977
		(増減率)	-0.2%	14.9%	-5.8%	6.4%	-3.2%	-1.6%	9.8%	6.6%	5.1%	22.5%	13.3%	38.9%	7.7%
合計	23年度	重量	48,636	45,898	48,457	47,351	46,512	45,166	46,560	48,847	49,576	38,661	41,412	45,182	552,258
		(増減率)	-4.0%	-0.5%	0.7%	-2.9%	0.6%	-3.8%	-1.0%	-4.8%	-5.5%	-5.7%	-1.1%	-4.1%	-2.7%
	24年度	重量	47,881	44,556	44,499	47,139	44,390	43,785	45,173	46,973	47,036	37,800	38,545	42,980	530,757
		(増減率)	-1.6%	-2.9%	-8.2%	-0.4%	-4.6%	-3.1%	-3.0%	-3.8%	-5.1%	-2.2%	-6.9%	-4.9%	-3.9%

03 外部環境データ

ハム・ソーセージ シェア (ハム・ソーセージ トータル)

【自社シェア】
4~3月期間計

前年 21.4%
今年 22.1%
前年より +0.7%



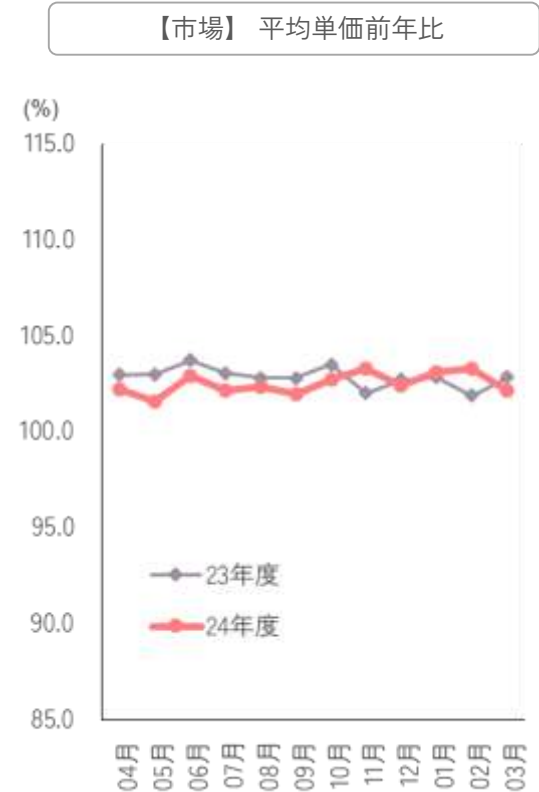
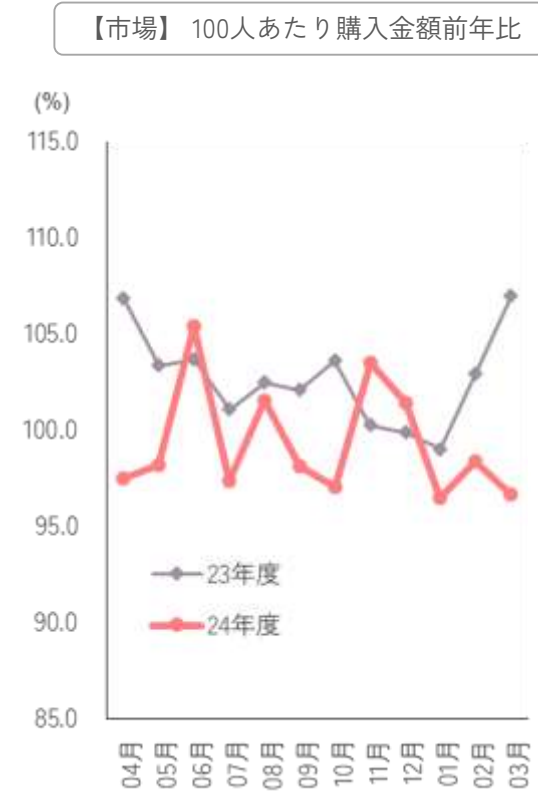
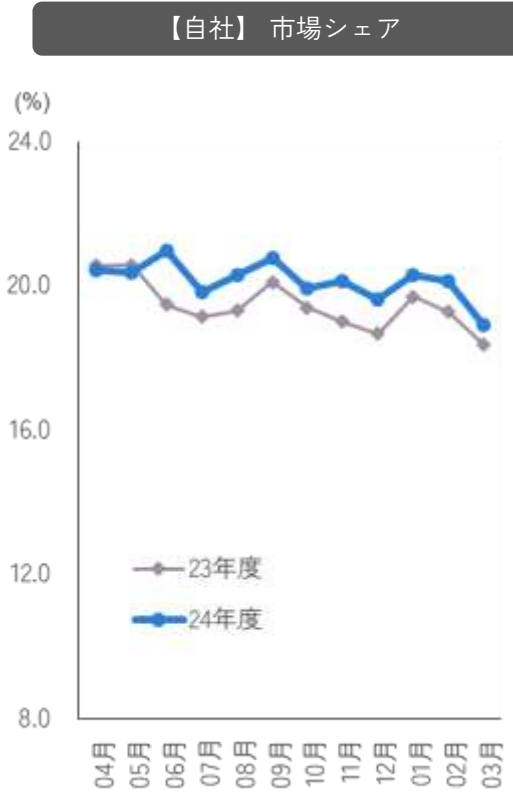
	04月	05月	06月	07月	08月	09月	10月	11月	12月	01月	02月	03月	期間計
【自社シェア】													
23年度	21.3	21.4	20.3	20.4	20.7	21.1	21.0	21.2	24.0	21.9	21.1	20.7	21.4
24年度	21.7	22.2	22.0	21.4	22.2	22.1	21.5	21.6	24.7	22.0	22.0	21.0	22.1
【100人あたり購入金額前年比】													
23年度	104.9	101.9	102.1	99.9	101.0	100.3	102.0	99.9	99.3	98.0	102.1	103.2	101.7
24年度	97.4	97.3	102.9	97.1	101.7	98.3	96.4	100.7	99.1	97.0	96.7	96.5	98.8
【単価前年比】													
23年度	102.5	103.1	102.5	101.8	102.2	102.4	102.7	102.2	102.1	102.3	102.0	103.2	102.4
24年度	102.4	101.0	102.8	102.9	101.6	102.2	102.7	103.4	103.0	103.2	102.4	102.3	102.5

03 外部環境データ

ハム・ソーセージ シェア (ウイナー)

【自社シェア】
4~3月期間計

前年 19.6%
今年 20.2%
前年より +0.6%



	04月	05月	06月	07月	08月	09月	10月	11月	12月	01月	02月	03月	期間計
【自社シェア】													
23年度	20.6	20.6	19.5	19.1	19.3	20.1	19.4	19.0	18.7	19.7	19.3	18.4	19.6
24年度	20.4	20.4	21.0	19.8	20.3	20.8	19.9	20.1	19.6	20.3	20.1	18.9	20.2
【100人あたり購入金額前年比】													
23年度	106.9	103.4	103.7	101.1	102.5	102.1	103.6	100.3	99.9	99.0	103.0	107.0	103.4
24年度	97.5	98.2	105.4	97.4	101.6	98.1	97.1	103.5	101.4	96.5	98.4	96.7	99.7
【単価前年比】													
23年度	103.0	103.0	103.7	103.1	102.8	102.8	103.5	102.0	102.7	102.8	101.9	102.8	103.0
24年度	102.2	101.6	102.9	102.1	102.3	101.9	102.7	103.3	102.4	103.1	103.3	102.1	102.5

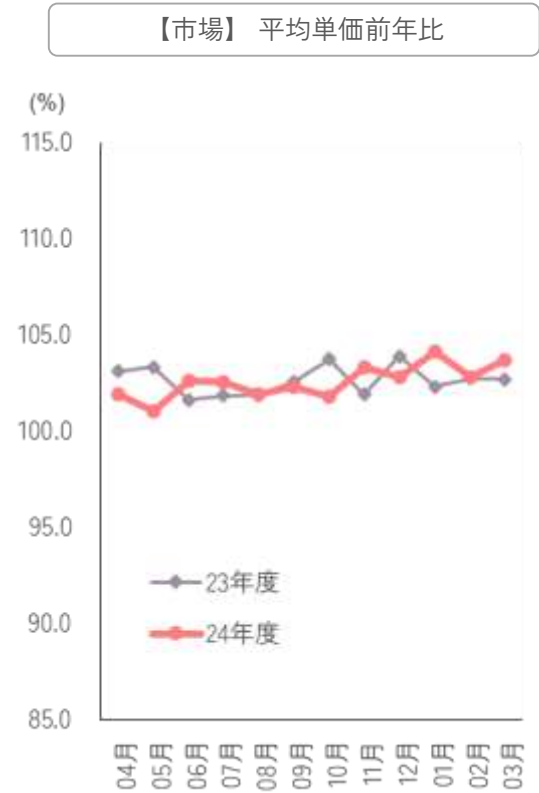
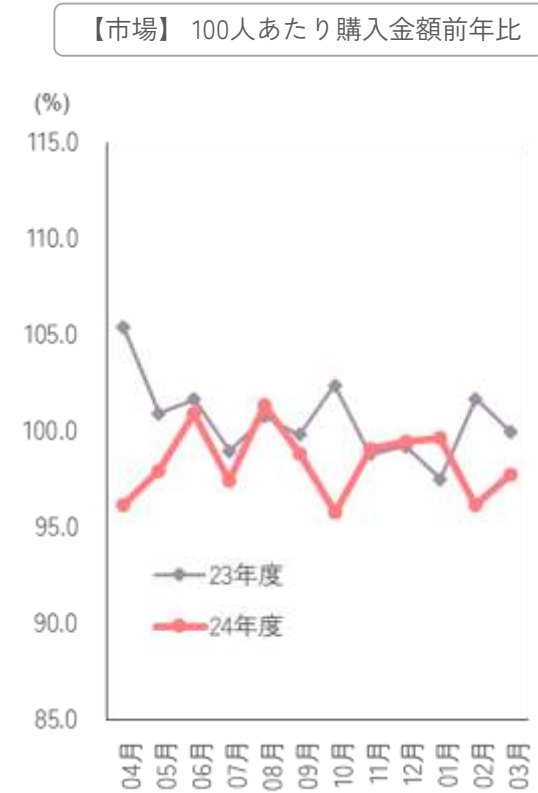
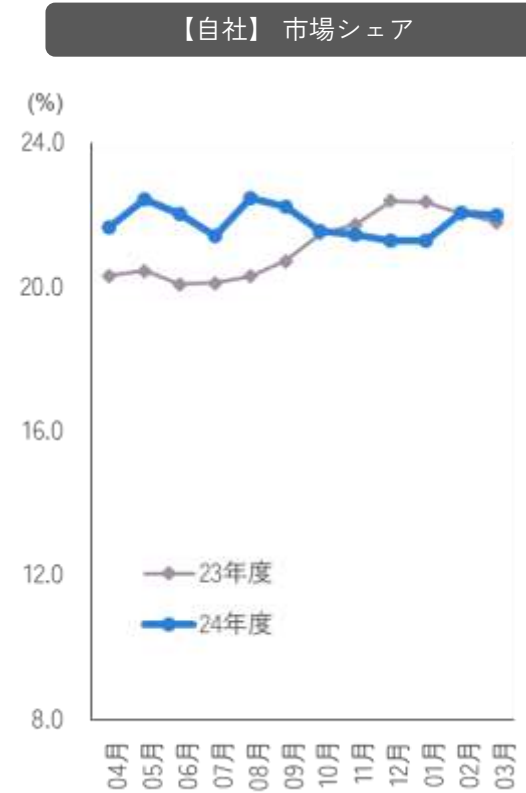
03 外部環境データ

ハム・ソーセージ
シェア
(スライスパック)

【自社シェア】

4~3月期間計

前年 21.2%
今年 21.9%
前年より +0.7%



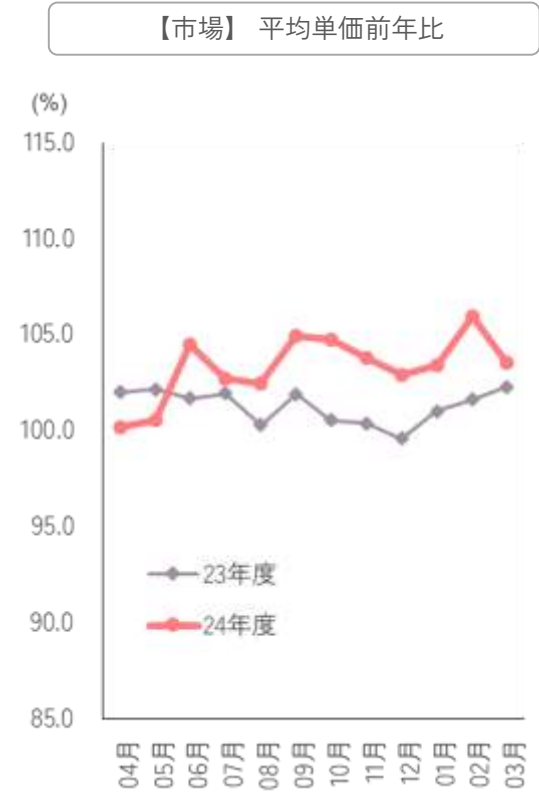
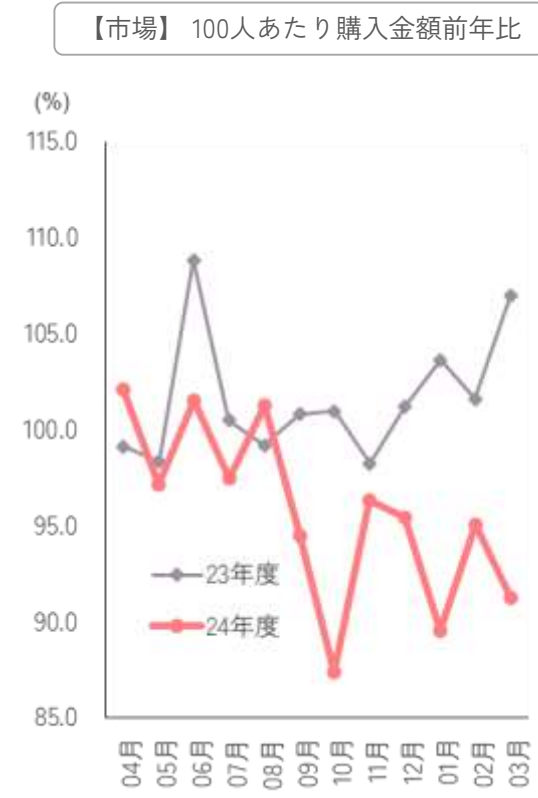
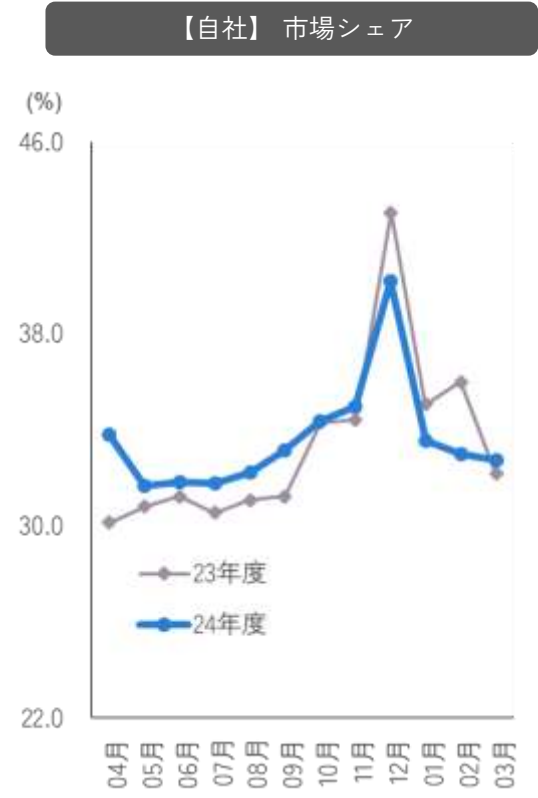
	04月	05月	06月	07月	08月	09月	10月	11月	12月	01月	02月	03月	期間計
【自社シェア】													
23年度	20.3	20.4	20.1	20.1	20.3	20.7	21.5	21.7	22.4	22.3	22.0	21.8	21.2
24年度	21.7	22.4	22.0	21.4	22.5	22.2	21.6	21.5	21.3	21.3	22.1	22.0	21.9
【100人あたり購入金額前年比】													
23年度	105.4	100.9	101.6	99.0	100.7	99.8	102.4	98.8	99.2	97.5	101.7	99.9	101.1
24年度	96.1	97.9	100.9	97.4	101.3	98.8	95.8	99.0	99.4	99.6	96.1	97.8	98.4
【単価前年比】													
23年度	103.1	103.3	101.6	101.9	101.9	102.6	103.7	101.9	103.9	102.3	102.7	102.7	102.6
24年度	101.9	101.1	102.6	102.6	101.9	102.3	101.8	103.3	102.8	104.1	102.8	103.7	101.4

03 外部環境データ

調理加工食品
シェア
(ピザ)

【自社シェア】
4~3月期間計

前年 33.9%
今年 33.8%
前年より ▲0.1%



	04月	05月	06月	07月	08月	09月	10月	11月	12月	01月	02月	03月	期間計
【自社シェア】													
23年度	30.2	30.8	31.3	30.6	31.1	31.2	34.3	34.5	43.1	35.1	36.0	32.2	33.9
24年度	33.8	31.7	31.9	31.8	32.2	33.2	34.4	35.0	40.2	33.6	33.0	32.7	33.8
【100人あたり購入金額前年比】													
23年度	99.1	98.3	108.8	100.5	99.2	100.8	101.0	98.3	101.2	103.6	101.6	107.0	101.7
24年度	102.1	97.1	101.5	97.5	101.3	94.5	87.4	96.3	95.4	89.5	95.1	91.3	95.6
【単価前年比】													
23年度	102.0	102.1	101.7	101.9	100.3	101.9	100.5	100.4	99.6	101.0	101.6	102.3	101.3
24年度	100.1	100.6	104.5	102.7	102.5	104.9	104.7	103.8	102.9	103.4	105.9	103.5	103.1

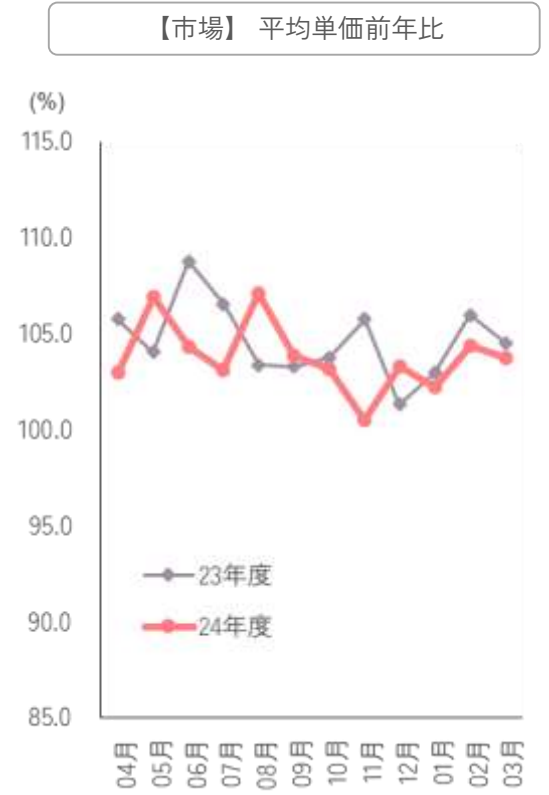
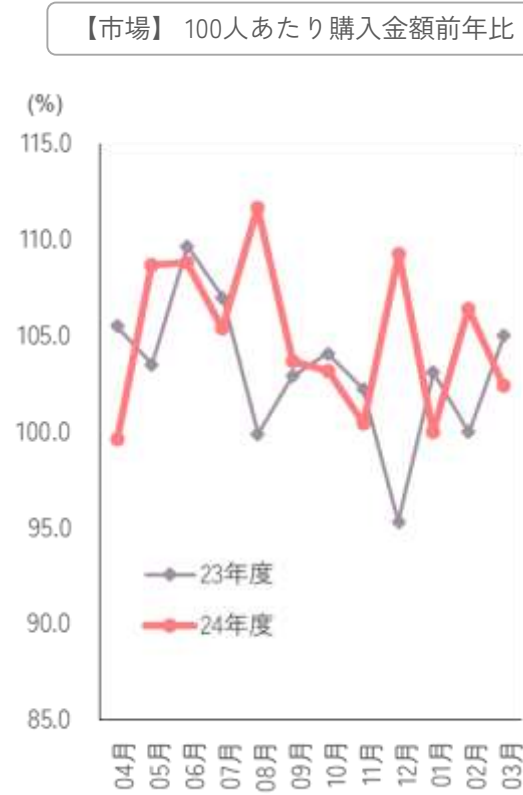
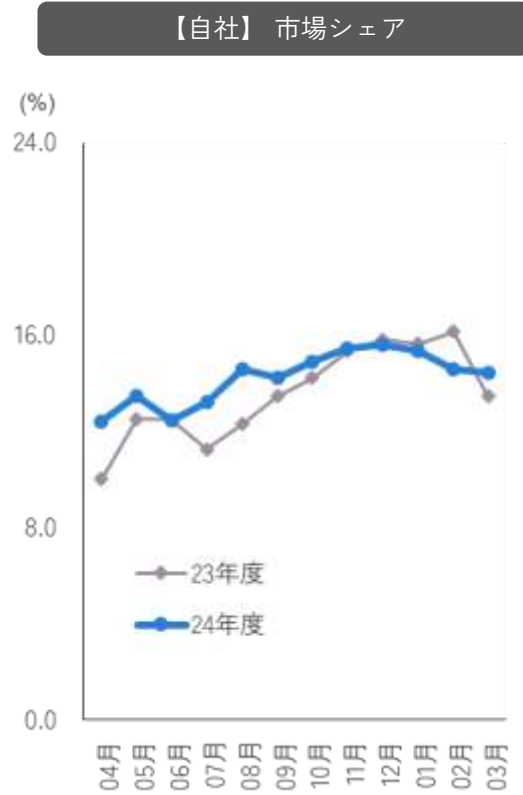
03 外部環境データ

調理加工食品
シェア
(ハンバーグ・
ミートボール)

【自社シェア】

4~3月期間計

前年 13.7%
今年 14.2%
前年より +0.5%



	04月	05月	06月	07月	08月	09月	10月	11月	12月	01月	02月	03月	期間計
【自社シェア】													
23年度	10.0	12.5	12.5	11.3	12.3	13.5	14.2	15.3	15.8	15.6	16.1	13.5	13.7
24年度	12.4	13.5	12.5	13.2	14.6	14.2	14.9	15.5	15.6	15.3	14.6	14.4	14.2
【100人あたり購入金額前年比】													
23年度	105.5	103.5	109.7	107.0	99.9	102.9	104.1	102.3	95.3	103.1	100.0	105.0	103.9
24年度	99.6	108.7	108.8	105.4	111.7	103.7	103.2	100.4	109.3	100.0	106.4	102.4	105.4
【単価前年比】													
23年度	105.8	104.1	108.8	106.6	103.4	103.3	103.8	105.8	101.3	103.0	106.0	104.5	104.6
24年度	103.0	106.9	104.4	103.1	107.1	103.9	103.2	100.5	103.3	102.2	104.4	103.8	103.7

03 外部環境データ

調理加工食品
シェア
(チキン加熱)

【自社シェア】

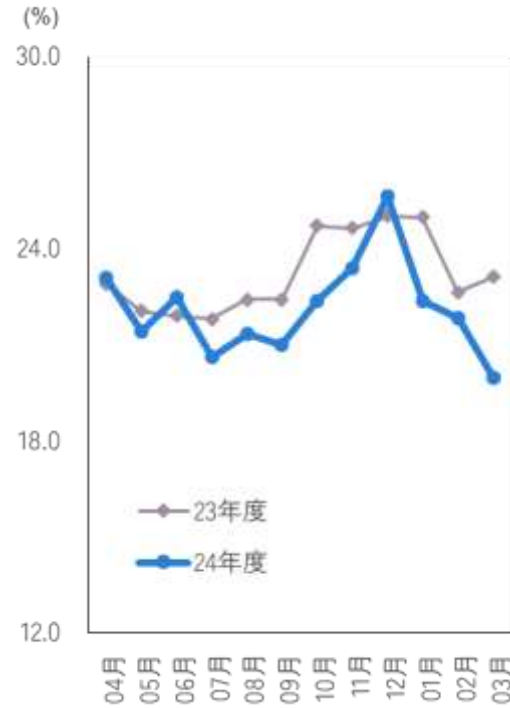
4~3月期間計

前年 23.2%

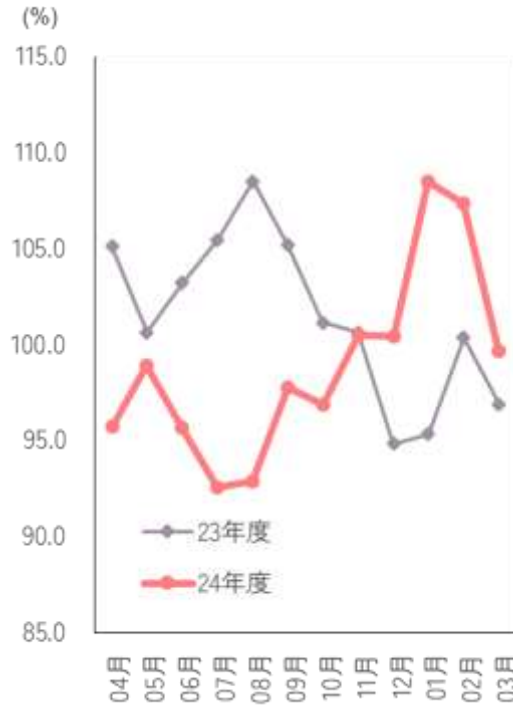
今年 22.0%

前年より ▲1.2%

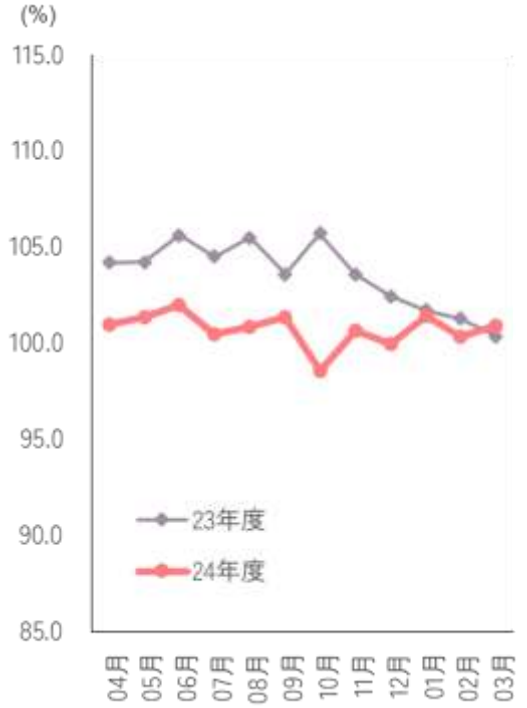
【自社】 市場シェア



【市場】 100人あたり購入金額前年比



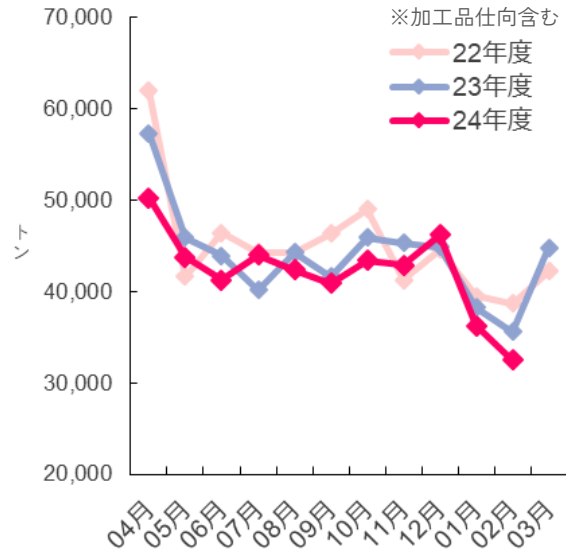
【市場】 平均単価前年比



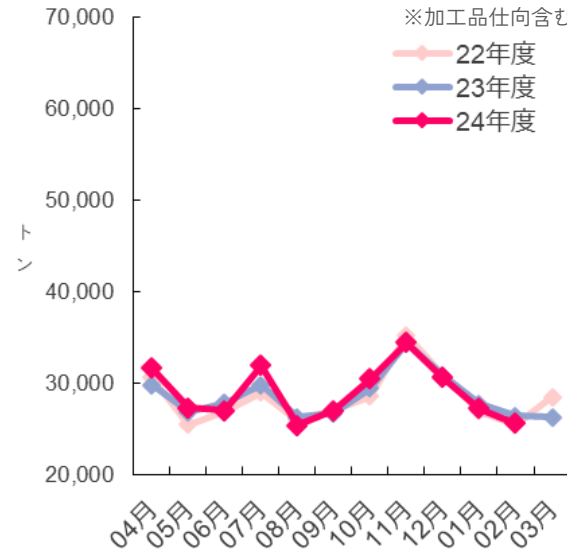
	04月	05月	06月	07月	08月	09月	10月	11月	12月	01月	02月	03月	期間計
【自社シェア】													
23年度	22.9	22.1	21.9	21.8	22.4	22.4	24.7	24.7	25.0	25.0	22.7	23.1	23.2
24年度	23.1	21.4	22.5	20.6	21.4	21.0	22.4	23.4	25.6	22.4	21.8	20.0	22.0
【100人あたり購入金額前年比】													
23年度	105.1	100.7	103.2	105.5	108.5	105.2	101.2	100.7	94.8	95.3	100.4	96.9	102.4
24年度	95.8	98.9	95.7	92.6	92.9	97.8	96.9	100.5	100.5	108.5	107.3	99.7	98.8
【単価前年比】													
23年度	104.2	104.2	105.6	104.5	105.5	103.6	105.7	103.6	102.5	101.7	101.3	100.4	103.7
24年度	101.0	101.4	102.0	100.5	100.9	101.4	98.6	100.7	100.0	101.5	100.4	100.9	102.8

食肉 推定出回り量/ 国産相場（牛肉）

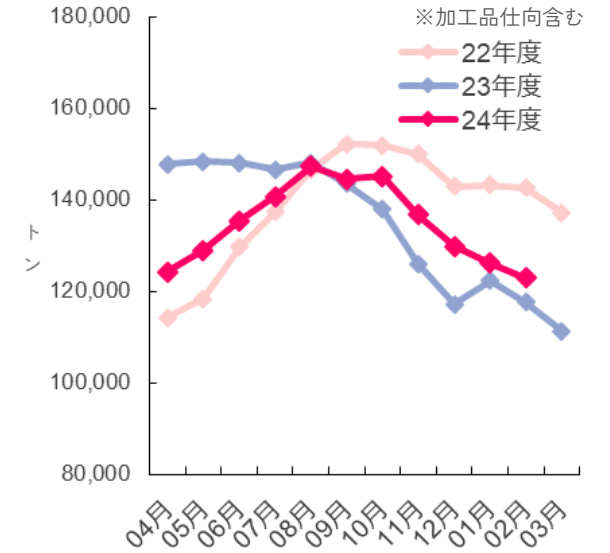
【推定出回り量】 輸入品



【推定出回り量】 国産品



【期末推定在庫】 輸入品



【国産相場】 和牛去勢A4 東京市場 税込



【推定出回り量】（4月～2月期間計）

合計 ▲2.1%
 輸入品 ▲4.0%
 国産品 +0.8%

【2月推定期末在庫】（前年比）

輸入品 +4.5%（+5,294 t）

【国産相場】（24年度 4月～3月平均）

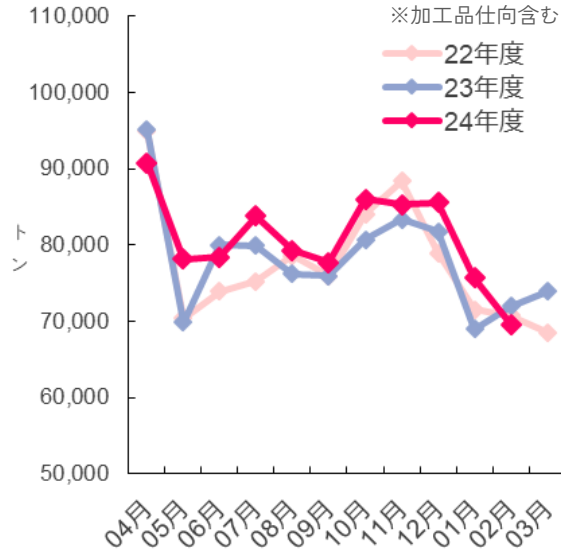
和牛去勢A4 東京市場 税込み 2,165（▲38）円/kg

※加工品仕向含む

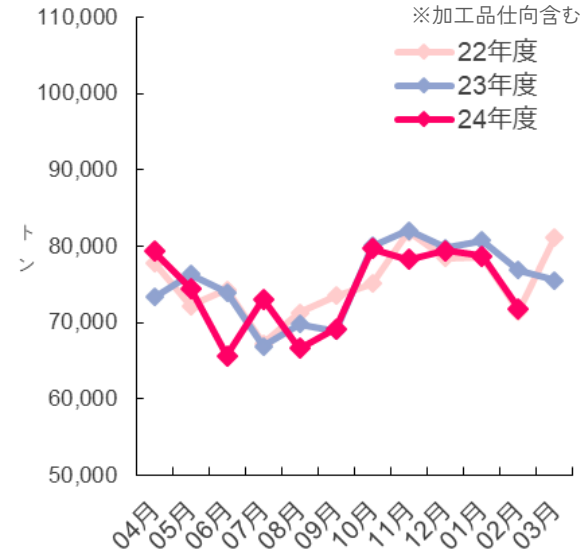
資料：農水省「食肉流通統計」、財務省「貿易統計」、在庫量は農畜産業振興機構調べ。

食肉 推定出回り量/ 国産相場（豚肉）

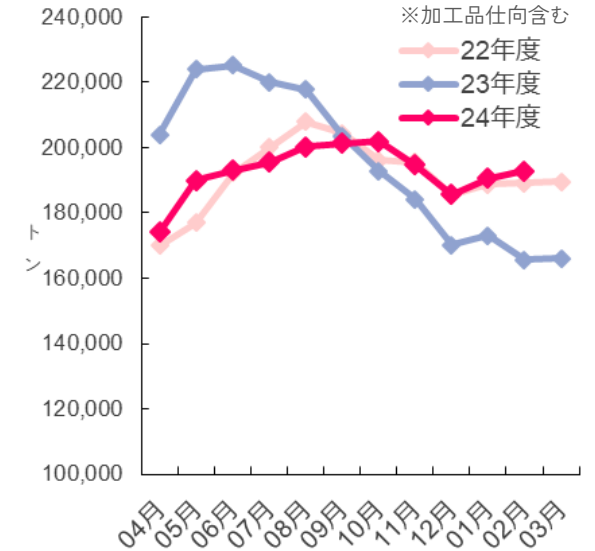
【推定出回り量】 輸入品



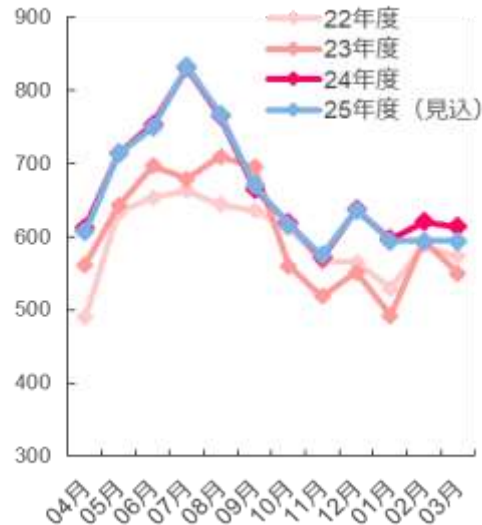
【推定出回り量】 国産品



【期末推定在庫】 輸入品



【国産相場】 国産豚枝肉 上物 東京市場 税込



【推定出回り量】（4月～2月期間計）

合計 +0.8%
 輸入品 +3.1%
 国産品 ▲1.5%

【2月推定期末在庫】（前年比）

輸入品 +16.4%（+27,133 t）

【国産相場】（24年度4月～3月平均）

国産豚枝肉 上物 東京市場 税込み 667 (+63) 円/kg

※加工品仕向含む

資料：農水省「食肉流通統計」、財務省「貿易統計」、在庫量は農畜産業振興機構調べ。

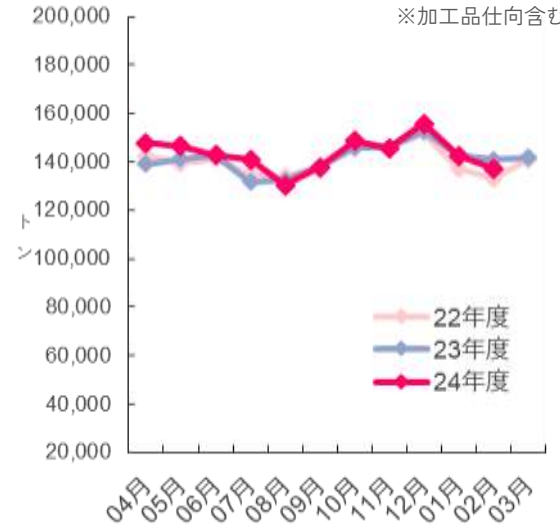
注：数量は部分肉ベース。輸入量は湯沸肉並びにくず肉のうちほほ肉及び頭肉のみ含む。

食肉 推定出回り量/ 国産相場（鶏肉）

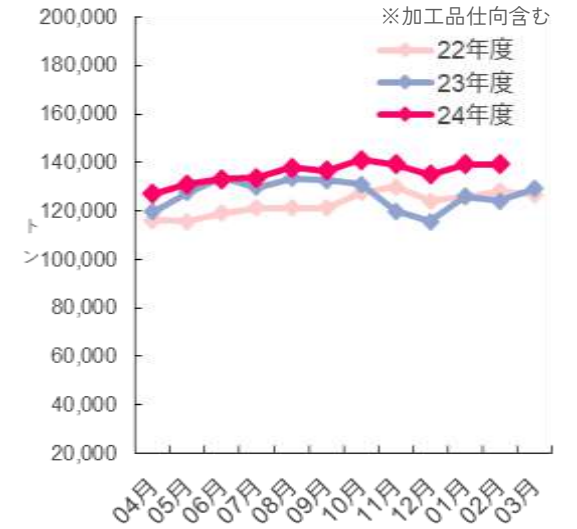
【推定出回り量】 輸入品



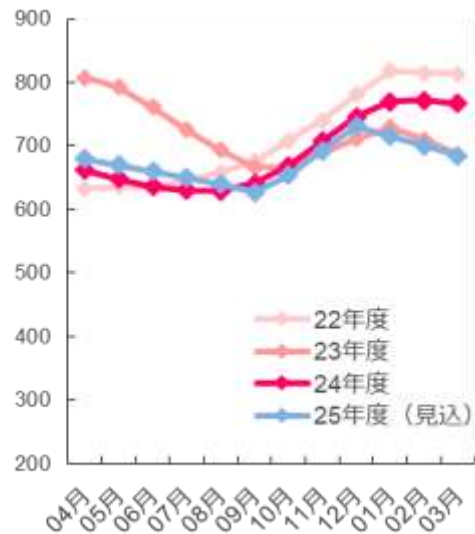
【推定出回り量】 国産品



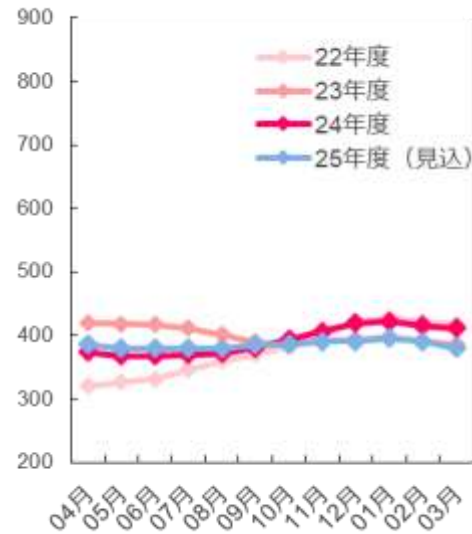
【期末推定在庫】 輸入品



【国産相場】 国産鶏肉 もも 東京 税抜



【国産相場】 国産鶏肉 むね 東京 税抜



※加工品仕向含む

【推定出回り量】（4月～2月期間計）
 合計 +1.5%
 輸入品 +1.4%
 国産品 +1.5%

【2月推定期末在庫】（前年比）
 輸入品 +12.1%（+15,077 t）

【国産相場】（24年度4月～3月平均）
 国産鶏肉 もも 東京 税抜き 690（▲30）円/kg
 国産鶏肉 むね 東京 税抜き 392（▲8）円/kg

お問合せ先

〒153-8587 東京都目黒区三田1-6-21 アルト伊藤ビル
伊藤ハム米久ホールディングス株式会社
IR室
電話：03-5723-6892

会社HPからもお問合せいただけます。

<https://www.itoham-yonekyu-holdings.com>

本資料において掲載されている、当社の現在の計画、見通し、戦略等のうち、歴史的事実でないものは将来の業績に関する見通しであり、これらは現在入手可能な情報から得られた当社の判断に基づいております。
従いまして、将来の業績を保証するものではなく、リスクや不確実性を内包するものであることをご承知おきください。
なお、本資料の情報は投資家の皆様に当社への理解を深めていただくことを目的とするものであり、投資勧誘を行うものではありません。
また、掲載された内容については細心の注意を払っておりますが、掲載された情報に誤りがあった場合や、第三者によるデータの改ざん等があった場合、さらにデータのダウンロード等によって障害が生じた場合に関しましては、当社は一切責任を負うものではありませんのでご了承ください。